

Roční zpráva o provozu ES ČR

2014

Obsah

1	Zkratky, pojmy a základní vztahy	str. 3
2	Komentář k hodnocenému roku	str. 4
3.1	Bilance elektřiny - zdroje	str. 5
3.2	Bilance elektřiny - spotřeba	str. 6
3.3	Vývoj bilance elektřiny	str. 7
4.1	Vývoj výroby elektřiny brutto	str. 8
4.2	Vývoj výroby a spotřeby elektřiny	str. 9
4.3	Vývoj spotřeby elektřiny VO a MO	str. 10
4.4	Výroba elektřiny brutto v krajích ČR podle technologie elektráren	str. 11
4.5	Spotřeba elektřiny netto v krajích ČR podle kategorie spotřeb	str. 11
4.6	Spotřeba elektřiny netto v krajích ČR podle sektorů národního hospodářství	str. 12
4.7	Spotřeba elektřiny netto v jednotlivých soustavách RDS	str. 13
5	Klasické palivové elektrárny (JE, PE, PSE, PPE)	str. 14
6	Kombinovaná výroba elektřiny a tepla (KVET)	str. 15
7.1	Vodní a přečerpávací vodní elektrárny (VE, PVE)	str. 15
7.2	Podporované vodní elektrárny	str. 16
8.1	Fotovoltaické elektrárny (FVE)	str. 16
8.2	Podporované fotovoltaické elektrárny	str. 17
9.1	Větrné elektrárny (VTE)	str. 17
9.2	Podporované větrné elektrárny	str. 18
10.1	Výroba z biomasy (BIOM)	str. 19
10.2	Podporovaná výroba z biomasy	str. 20
11.1	Výroba z bioplynu (BIOP)	str. 21
11.2	Podporovaná výroba z bioplynu	str. 21
12	Vývoj výroby elektřiny brutto z obnovitelných zdrojů energie (OZE)	str. 22
13	Vývoj instalovaného výkonu v ES ČR a rozdělení do jednotlivých krajů v ČR	str. 23
14.1	Přeshraniční fyzikální toky	str. 24
14.2	Vývoj exportu a importu elektřiny	str. 25
15.1	Den maxima zatížení ES ČR	str. 26
15.2	Den minima zatížení ES ČR	str. 27
15.3	Měsíční maxima a minima zatížení ES ČR (brutto bez čerpání PVE)	str. 28
15.4	Průběh spotřeby brutto bez čerpání PVE ve dni ročního maxima a minima	str. 29
16	Bilance fyzikálních toků PS a RDS	str. 30
17	Vybrané technické údaje o PS a RDS	str. 31
18	Dosažená úroveň kvality dodávek elektřiny	str. 32
19	Doplňující grafy	str. 33
20	Mapa	str. 35

1. Zkratky, pojmy a základní vztahy

BIOM	<i>biomasa</i>
BIOP	<i>bioplyn</i>
CAIDI	<i>průměrná doba trvání jednoho přerušení distribuce elektřiny u zákazníků v hodnoceném období</i>
DS	<i>distribuční soustava</i>
ES ČR	<i>elektrizační soustava České republiky</i>
FVE	<i>fotovoltaické elektrárny</i>
JE	<i>jaderné elektrárny</i>
KVET	<i>kombinovaná výroba elektřiny a tepla</i>
LDS	<i>lokální distribuční soustava</i>
MO	<i>maloodběr elektřiny</i>
MOO	<i>maloodběr elektřiny obyvatelstvo</i>
MOP	<i>maloodběr elektřiny podnikatelé</i>
MVE	<i>malé vodní elektrárny (do 10 MW)</i>
NN	<i>nízké napětí do 1 kV</i>
OST	<i>ostatní (palivové) elektrárny</i>
PDS	<i>provozovatel distribuční soustavy</i>
PE	<i>parní elektrárny</i>
POZE	<i>podporované zdroje (zákon č. 165/2012 Sb.)</i>
PPE	<i>paroplynové elektrárny</i>
PPS	<i>provozovatel přenosové soustavy</i>
PS	<i>přenosová soustava</i>
PSE	<i>plynové a spalovací elektrárny</i>
PVE	<i>přečerpávací vodní elektrárny</i>
RDS	<i>regionální distribuční soustava</i>
SAIDI	<i>průměrná souhrnná doba trvání přerušení distribuce elektřiny u zákazníků v hodnoceném období</i>
SAIFI	<i>průměrný počet přerušení distribuce elektřiny u zákazníků v hodnoceném období</i>
VE	<i>vodní elektrárny</i>
VN	<i>vysoké napětí od 1 kV do 52 kV (podle ČSN 330010)</i>
VO	<i>velkoodběr elektřiny</i>
VTE	<i>větrné elektrárny</i>
VVN	<i>velmi vysoké napětí nad 52 kV (podle ČSN 330010)</i>

Celkové ztráty =

Ztráty v sítích provozovatelů jednotlivých distribučních soustav a provozovatele přenosové soustavy.

Instalované výkony =

Odpovídají skutečnému zapojení zdrojů v PS a DS, nejedná se tedy o součet vydaných licencí na příslušnou kategorii výroby elektřiny.

Lokální spotřeba =

Spotřeba výrobců a subjektů přímo napojených na danou výrobu.

Saldo =

Bilanční suma zahraničních výměn elektrické energie v daném období. Je to rozdíl mezi celkovým dovozem elektřiny a celkovým vývozem elektřiny v daném období. Kladná hodnota představuje převahu dovozu elektřiny nad vývozem a záporná převahu vývozu nad dovozem.

Spotřeba elektřiny v ČR =

$TNS - TVS_t$.

Technologická vlastní spotřeba elektřiny na výrobu elektřiny (TVS_e) =

Označuje spotřebu elektřiny, která je nezbytná pro zajištění procesu výroby elektřiny. Jsou zde zahrnuty veškeré provozy, které jsou pro výrobu elektřiny nepostradatelné. Tato definice vychází z technologické vlastní spotřeby uvedené v § 2 odst. 2 písm. a) vyhlášky č. 541/2005 Sb., o pravidlech trhu s elektřinou, v platném znění.

Technologická vlastní spotřeba elektřiny na výrobu tepla (TVS_t) =

Obdobu viz TVS_e .

Tuzemská brutto spotřeba (TBS) =

$TNS + \text{spotřeba na přečerpávání PVE} + \text{celkové ztráty} + TVS_e$.

Tuzemská netto spotřeba (TNS) =

$VO \text{ z vvn} + VO \text{ z vn} + MOO + MOP + \text{spotřeba PPS a PDS} + \text{lokální spotřeba} + TVS_t$.

Výroba elektřiny brutto =

Celková výroba elektřiny na svorkách generátorů (zdrojů).

Výroba elektřiny netto =

Výroba elektřiny brutto – technologická vlastní spotřeba na výrobu elektřiny (vč. ztrát).

Zatížení brutto =

Hodinová hodnota elektrického výkonu dodávaného do přenosové soustavy připojenými výrobci elektřiny + saldo (uvádí se s a bez hodnoty výkonu čerpání přečerpávání vodních elektráren).

2. Komentář k hodnocení roku

Energetický regulační úřad (ERÚ) vydává v souladu s § 17 odst. 7 písm. m) zákona č. 458/2000 Sb., v platném znění, (energetický zákon), roční zprávu o provozu elektrizační soustavy za rok 2014. Veškerá data vycházejí z podkladů od licencovaných subjektů.

Zpráva navazuje na roční zprávy vydané v předchozích letech a přináší informace o základních ukazatelích elektroenergetiky za rok 2014 včetně jejich vývoje za posledních deset let. Jednotlivé kapitoly obsahují statistická data o bilancích elektřiny za leden až prosinec roku 2014, vývoji výroby a spotřeby elektřiny podle příslušných kategorií včetně výroby elektřiny z obnovitelných zdrojů a kombinované výroby elektřiny a tepla. Zpráva dále obsahuje vyhodnocení instalovaného výkonu ES ČR, dovozu a vývozu elektřiny a některá krajská vyhodnocení. Detailnější informace lze nalézt v měsíčních zprávách o provozu ES ČR za leden až prosinec 2014, které jsou zveřejněny na internetových stránkách ERÚ. Roční zpráva za rok 2014 vychází z dat prosincové zprávy 2014 a obsahuje některé zpřesněné údaje oproti vydaným měsíčním zprávám.

Meziroční změna výroby elektřiny brutto v roce 2014 je zanedbatelná (- 1 %) stejně jako u spotřeby elektřiny brutto. Největší meziroční změna výroby elektřiny brutto byla u velkých vodních elektráren nad 10 MW, a to pokles o 40 %. Výroba u této kategorie byla na nejnižší úrovni za sledované období, což bylo způsobeno extrémně nízkou hladinou vodních toků. U ostatních obnovitelných zdrojů byly meziroční změny zanedbatelné. Vývoj výroby z dalších podporovaných obnovitelných zdrojů (větrné elektrárny, fotovoltaika, bioplyn, biomasa a BRKO) zaznamenal od roku 2005 významný nárůst, který začal stagnovat až v posledních dvou letech. Pokles výroby vodních elektráren byl však kompenzován sníženou spotřebou brutto, takže podíl výroby elektřiny brutto z obnovitelných zdrojů k tuzemské brutto spotřebě zůstal meziročně nezměněn na úrovni 13,2 %. Brutto výroba paroplynových a plynových elektráren mírně vzrostla. Na významném meziročním nárůstu instalovaného výkonu v Ústeckém kraji se projevil spuštění paroplynové Elektrárny Počerady 2 s instalovaným elektrickým výkonem 845 MW.

Stejně jako v předchozím roce bylo i v roce 2014 trvale záporné saldo a export elektřiny z ČR za celý rok činil 16,3 TWh, což potvrzuje přetrvávající exportní charakter za posledních několik let.

Ročního maxima zatížení bylo v soustavě dosaženo dne 10. prosince 2014 v 16 hodin (10 861 MW) a ročního minima dne 10. srpna 2014 v 5 hodin (4 837 MW). Zpráva vyhodnocuje i hodinové průběhy zatížení a spotřeby včetně struktury zdrojů pokrývajících maximální a minimální zatížení. Dále jsou uvedeny průběhy spotřeb ve dnech maxima a minima v minulých letech. Roční zpráva dále prezentuje ukazatele kvality dodávek SAIFI, SAIDI a CAIDI a vybrané technické údaje o přenosové soustavě a regionálních distribučních soustavách. Na závěr je přiložena aktuální mapa elektrizační soustavy ČR.

Údaje pro roční zprávu jsou získávány přímo od výrobců elektřiny, provozovatelů distribučních soustav a přenosové soustavy, o obnovitelných zdrojích s podporou od OTE, a.s. Zdroje dat jsou uvedeny u jednotlivých tabulek ve zprávě.

Případné dotazy či připomínky zasílejte na emailovou adresu elektro.statistika@eru.cz.

3.1 Bilance elektřiny - zdroje [GWh]

2014

	Leden	Únor	Březen	Duben	Květen	Červen	Červenec	Srpen	Září	Říjen	Listopad	Prosinec	Celkem
Výroba elektřiny brutto	8 208,4	7 315,3	8 133,5	7 336,5	6 784,2	6 258,5	5 841,6	6 105,0	7 208,2	8 028,5	7 388,6	7 395,1	86 003,4
Jaderné (JE)	3 048,1	2 377,5	2 723,0	2 476,4	2 253,7	2 518,2	2 063,9	2 256,2	2 645,6	3 038,8	2 416,6	2 506,9	30 324,9
Parní (PE)	4 272,9	4 084,2	4 389,6	3 909,2	3 503,1	2 780,6	2 916,9	2 951,3	3 580,6	4 016,8	4 071,0	3 943,0	44 419,3
Paroplynové (PPE)	222,6	193,8	200,9	169,4	176,2	167,6	134,1	171,6	176,8	176,6	199,9	215,3	2 204,7
Plynové a spalovací (PSE)	303,4	278,8	307,0	287,6	288,0	272,1	273,8	272,8	275,2	303,0	309,5	323,0	3 494,4
Vodní (VE)	160,7	117,7	127,7	123,1	152,5	132,5	115,9	128,7	229,4	235,9	198,6	186,7	1 909,2
Přečerpávací (PVE)	113,3	104,6	110,2	87,1	98,8	51,3	22,2	64,8	78,0	102,8	105,1	113,3	1 051,5
Větrné (VTE)	41,0	45,9	49,5	34,1	49,2	25,3	22,3	25,3	33,3	38,2	43,3	69,2	476,5
Fotovoltaické (FVE)	46,4	112,7	225,6	249,5	262,7	311,0	292,6	234,3	189,2	116,5	44,7	37,7	2 122,9
Technologická vlastní spotřeba elektřiny na výrobu elektřiny *)	559,6	507,6	563,2	519,2	502,1	459,4	437,1	452,4	515,0	557,7	523,8	520,4	6 117,5
Jaderné (JE)	166,9	131,0	146,5	132,4	126,4	147,0	121,6	133,8	145,2	165,8	134,2	138,3	1 689,1
Parní (PE)	367,0	352,5	389,9	362,3	348,6	287,1	289,9	293,7	344,6	365,1	365,6	357,2	4 123,4
Paroplynové (PPE)	1,4	1,2	1,5	1,3	1,4	1,2	0,9	1,1	1,2	1,2	1,3	1,3	15,0
Plynové a spalovací (PSE)	19,6	18,1	19,6	17,9	19,8	19,1	20,3	19,3	18,8	20,6	18,5	18,8	230,5
Vodní (VE)	1,6	1,2	1,3	1,2	1,4	1,2	1,1	1,1	1,8	1,8	1,6	1,7	16,9
Přečerpávací (PVE)	1,8	1,6	1,8	1,4	1,6	0,8	0,3	1,0	1,2	1,5	1,5	1,6	16,1
Větrné (VTE)	0,7	0,8	0,8	0,6	0,8	0,4	0,4	0,4	0,6	0,7	0,7	1,1	8,0
Fotovoltaické (FVE)	0,6	1,1	1,8	2,2	2,2	2,6	2,6	1,9	1,6	1,1	0,5	0,5	18,5
Technologická vlastní spotřeba elektřiny na výrobu tepla	142,2	121,0	114,5	89,4	81,8	68,3	66,1	68,0	71,3	90,7	107,0	127,8	1 148,2
Jaderné (JE)	0,5	0,4	0,3	0,2	0,2	0,1	0,1	0,1	0,1	0,2	0,3	0,4	2,9
Parní (PE)	138,5	117,6	111,0	87,0	79,5	66,3	64,3	66,1	69,3	87,8	103,4	124,1	1 114,7
Paroplynové (PPE)	0,9	0,8	0,6	0,1	0,0	0,0	0,0	0,0	0,0	0,5	0,8	0,9	4,7
Plynové a spalovací (PSE)	2,4	2,2	2,6	2,1	2,2	2,0	1,8	1,9	1,9	2,1	2,5	2,3	25,9
Výroba elektřiny netto	7 648,8	6 807,7	7 570,3	6 817,2	6 282,0	5 799,2	5 404,5	5 652,6	6 693,3	7 470,8	6 864,8	6 874,7	79 885,9
Jaderné (JE)	2 881,2	2 246,6	2 576,5	2 344,0	2 127,3	2 371,2	1 942,2	2 122,4	2 500,4	2 872,9	2 282,3	2 368,7	28 635,7
Parní (PE)	3 905,9	3 731,7	3 999,7	3 546,9	3 154,5	2 493,5	2 627,1	2 657,6	3 236,0	3 651,7	3 705,5	3 585,8	40 295,9
Paroplynové (PPE)	221,2	192,6	199,4	168,1	174,7	166,3	133,2	170,4	175,7	175,4	198,6	214,0	2 189,7
Plynové a spalovací (PSE)	283,8	260,7	287,4	269,7	268,2	253,0	253,5	253,5	256,4	282,4	291,0	304,3	3 264,0
Vodní (VE)	159,1	116,5	126,4	121,9	151,1	131,3	114,8	127,6	227,6	234,1	197,0	185,0	1 892,3
Přečerpávací (PVE)	111,5	103,0	108,4	85,7	97,2	50,5	21,8	63,8	76,7	101,3	103,6	111,6	1 035,5
Větrné (VTE)	40,3	45,1	48,7	33,5	48,4	24,8	21,9	24,9	32,8	37,6	42,6	68,1	468,6
Fotovoltaické (FVE)	45,8	111,7	223,8	247,4	260,5	308,4	290,0	232,4	187,7	115,4	44,2	37,2	2 104,4

*) technologická vlastní spotřeba elektřiny na výrobu elektřiny zahrnuje ztráty při výrobě elektřiny

zdroj dat: výkaz ERÚ-1, OTE, a.s.

3.2 Bilance elektřiny - spotřeba [GWh]

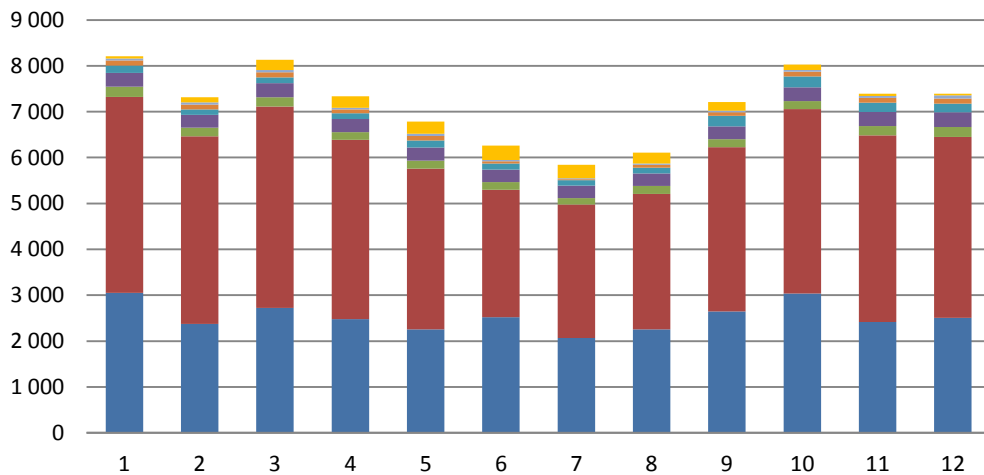
2014

	Leden	Únor	Březen	Duben	Květen	Červen	Červenec	Srpen	Září	Říjen	Listopad	Prosinec	Celkem
Saldo *)	-1 550,8	-1 324,4	-1 955,6	-1 659,7	-1 195,9	-1 018,4	-591,1	-942,6	-1 743,0	-2 027,9	-1 265,5	-1 025,2	-16 300,1
Import elektřiny na úrovni PS	1 249,6	1 107,9	919,6	868,1	520,6	1 054,4	1 283,0	690,5	420,4	762,7	955,6	1 354,8	11 187,3
Import elektřiny na úrovni DS	77,9	51,6	54,3	52,1	53,0	44,3	52,5	54,4	51,1	55,2	52,4	55,6	654,5
Export elektřiny na úrovni PS	-2 877,4	-2 478,7	-2 903,9	-2 542,9	-1 740,6	-2 083,9	-1 893,3	-1 654,4	-2 189,5	-2 807,2	-2 231,3	-2 404,1	-27 807,0
Export elektřiny na úrovni DS	-1,0	-5,2	-25,5	-37,0	-29,0	-33,3	-33,4	-33,2	-25,0	-38,6	-42,2	-31,6	-334,8
Celkové ztráty	400,1	355,3	365,2	322,8	288,9	277,1	286,7	273,0	301,4	349,2	352,2	274,7	3 846,6
v přenosové soustavě	84,2	71,5	84,4	76,7	45,1	56,4	60,0	48,4	63,9	83,0	72,0	85,6	831,2
v distribučních soustavách	315,9	283,8	280,8	246,0	243,8	220,7	226,7	224,6	237,4	266,3	280,2	189,1	3 015,4
Spotřeba elektřiny ČR	5 369,1	4 865,9	4 981,6	4 642,5	4 574,3	4 374,2	4 433,4	4 383,8	4 442,5	4 860,1	4 983,3	5 236,5	57 147,1
Velkooběr (VO) z hladiny vvn	572,9	556,4	616,0	629,1	632,0	623,8	628,5	610,0	607,1	624,6	603,3	562,3	7 266,1
Velkooběr (VO) z hladiny vn	1 959,4	1 829,3	1 951,2	1 856,3	1 861,2	1 843,3	1 889,7	1 782,9	1 903,8	1 987,8	1 937,6	1 784,9	22 587,5
Maloooběr podnikatelé (MOP)	819,1	702,0	675,3	600,1	588,8	530,8	543,6	553,4	571,7	657,5	703,9	787,6	7 733,7
Maloooběr domácnosti (MOO)	1 502,8	1 346,1	1 283,7	1 095,4	1 048,1	917,9	934,8	950,1	968,2	1 142,0	1 279,0	1 656,4	14 124,6
Spotřeba PPS a PDS	17,9	21,5	21,7	22,3	16,4	21,0	19,5	21,1	11,2	10,1	26,6	23,3	232,6
Lokální spotřeba	496,9	410,6	433,6	439,4	427,8	437,3	417,3	466,3	380,6	438,1	432,9	422,1	5 202,7
Spotřeba na přečerpávání PVE	145,9	136,2	143,2	112,3	127,7	64,4	31,4	86,2	99,1	133,0	135,8	147,4	1 362,7
Tuzemská brutto spotřeba (TBS)	6 616,9	5 986,0	6 167,6	5 686,3	5 574,7	5 243,4	5 254,8	5 263,5	5 429,2	5 990,6	6 102,1	6 306,9	69 622,1
Tuzemská netto spotřeba (TNS)	5 511,3	4 986,9	5 096,1	4 731,9	4 656,1	4 442,5	4 499,6	4 451,9	4 513,8	4 950,8	5 090,3	5 364,3	58 295,3

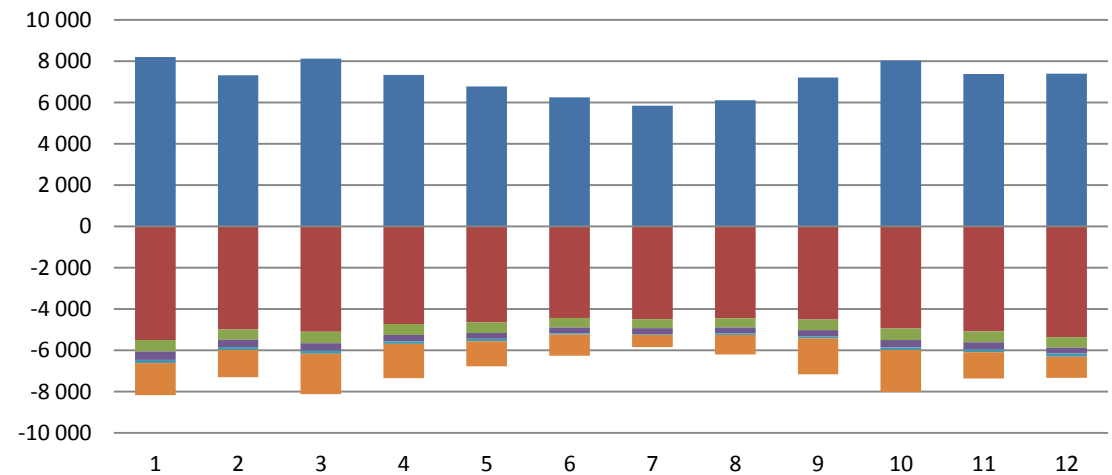
*) zahrnutý údaje PS, RDS a vybraných LDS

zdroj dat: výkaz ERÚ-1, ERÚ-2, ERÚ-3, OTE, a.s.

Výroba elektřiny brutto (GWh)



Bilance elektřiny (GWh)



■ Jaderné (JE) ■ Parní (PE) ■ Paroplynové (PPE)
■ Plynové a spalovací (PSE) ■ Vodní (VE) ■ Přečerpávací (PVE)
■ Větrné (VTE) ■ Fotovoltaické (FVE)

■ Výroba elektřiny brutto ■ Tuzemská netto spotřeba (TNS)
■ Tech. vl. spotřeba el. na výrobu elektřiny ■ Celkové ztráty
■ Spotřeba na přečerpávání PVE ■ Saldo *)

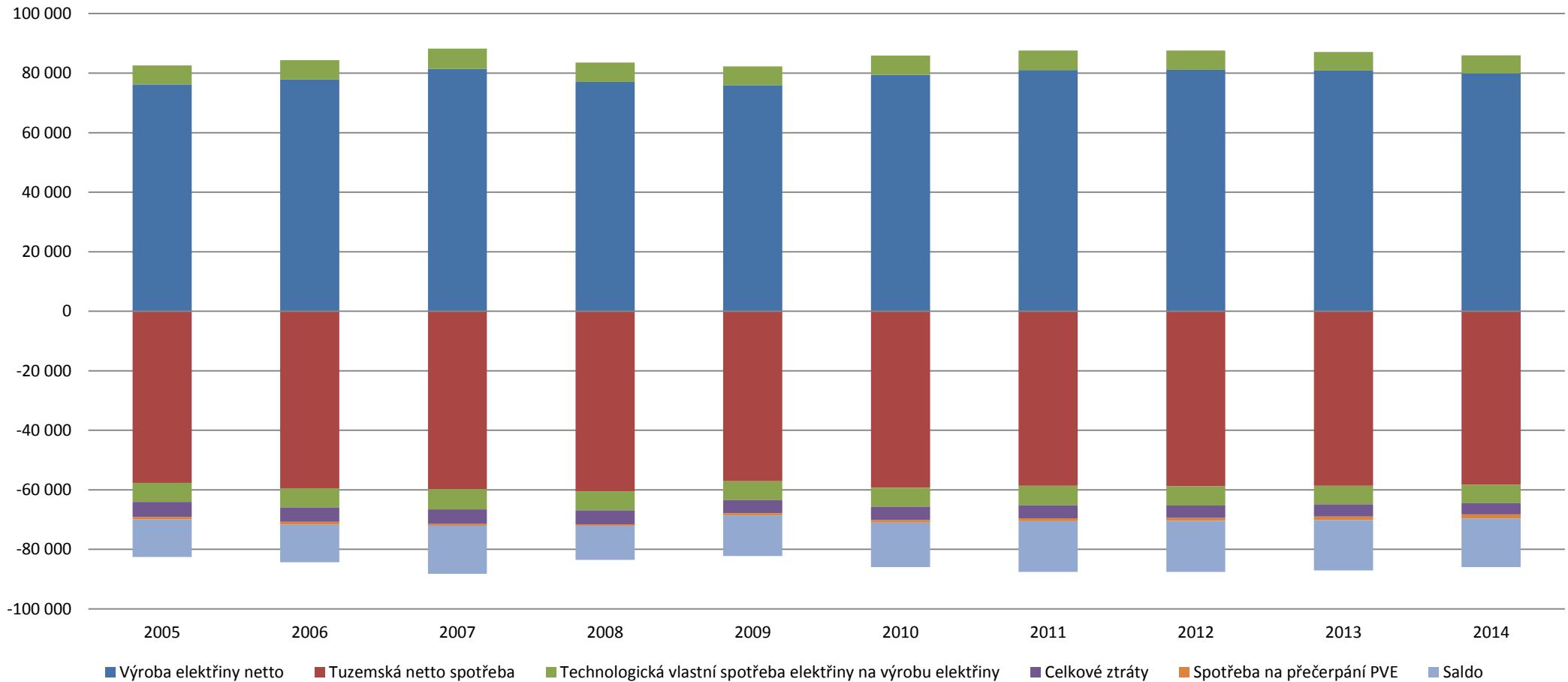
3.3 Vývoj bilance elektřiny [GWh]

2014

	2005	2006	2007	2008	2009	2010	2011	2012	2013	2014
Výroba elektřiny brutto	82 579	84 361	88 198	83 518	82 250	85 910	87 561	87 574	87 065	86 003
Výroba elektřiny netto	76 192	77 884	81 413	77 085	75 990	79 465	81 028	81 088	80 858	79 886
Technologická vlastní spotřeba elektřiny na výrobu elektřiny	6 387	6 477	6 786	6 433	6 260	6 446	6 533	6 485	6 207	6 117
Tuzemská brutto spotřeba	69 945	71 730	72 045	72 049	68 606	70 962	70 517	70 453	70 177	69 622
Tuzemská netto spotřeba	57 664	59 421	59 753	60 478	57 112	59 255	58 634	58 799	58 656	58 295
Technologická vlastní spotřeba elektřiny na výrobu elektřiny	6 387	6 477	6 786	6 433	6 260	6 446	6 533	6 485	6 207	6 117
Celkové ztráty	5 027	4 885	4 915	4 662	4 487	4 467	4 405	4 187	4 098	3 847
Spotřeba na přečerpání PVE	867	946	592	477	747	795	944	982	1 217	1 363
Saldo	-12 634	-12 631	-16 153	-11 469	-13 644	-14 948	-17 044	-17 120	-16 887	-16 300

zdroj dat: předchozí roční zprávy, výkaz ERÚ-1, ERÚ-2, ERÚ-3, OTE, a.s.

Vývoj bilance elektřiny (GWh)



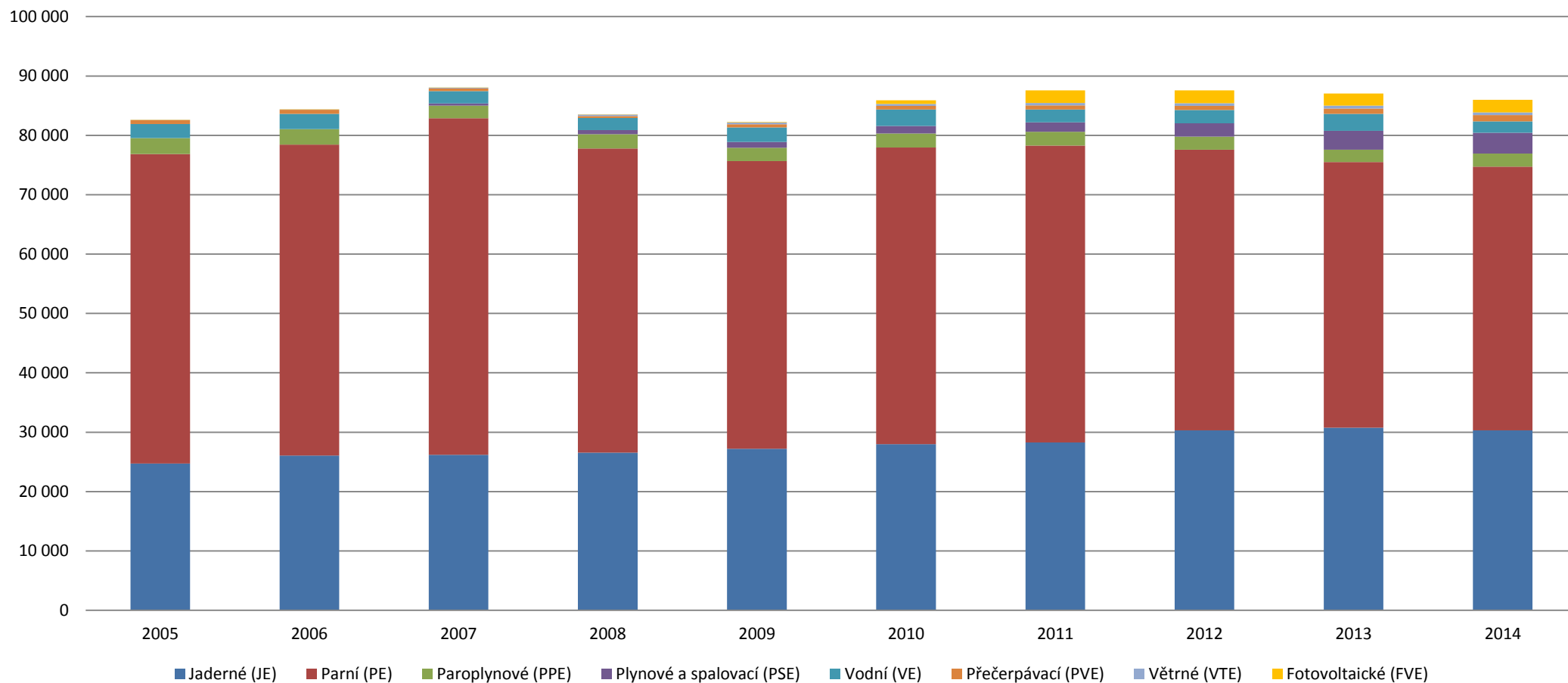
4.1 Vývoj výroby elektřiny brutto [GWh]

2014

	2005	2006	2007	2008	2009	2010	2011	2012	2013	2014
Výroba elektřiny brutto	82 578,6	84 360,9	88 023,8	83 516,4	82 250,0	85 900,1	87 560,6	87 573,7	87 064,9	86 003,4
Jaderné (JE)	24 727,6	26 046,5	26 172,1	26 551,0	27 207,8	27 988,2	28 282,6	30 324,2	30 745,3	30 324,9
Parní (PE)	52 137,2	52 395,4	56 728,2	51 218,8	48 457,4	49 979,7	49 973,0	47 261,0	44 737,0	44 419,3
Paroplynové (PPE)			2 097,8	2 431,7	2 250,9	2 349,6	2 344,4	2 200,4	2 092,8	2 204,7
Plynové a spalovací (PSE)	2 665,4	2 612,1	375,1	681,0	974,3	1 250,8	1 610,7	2 234,7	3 179,6	3 494,4
Vodní (VE)										
Přečerpávací (PVE)	2 380,0	2 550,6	2 089,6	2 024,3	2 429,6	2 789,4	2 134,1	2 231,5	2 856,4	1 909,2
Přecherpací (PVE)	647,0	706,7	434,1	352,0	553,1	591,2	700,9	731,4	905,3	1 051,5
Větrné (VTE)	21,3	49,4	125,1	244,7	288,1	335,5	396,8	417,3	478,3	476,5
Fotovoltaické (FVE)	0,1	0,2	1,8	12,9	88,8	615,7	2 118,0	2 173,1	2 070,2	2 122,9

zdroj dat: předchozí roční zprávy, výkaz ERÚ-1, OTE, a.s.

Vývoj výroby elektřiny brutto (GWh)



4.2 Vývoj výroby a spotřeby elektřiny [GWh]

2014

	Leden	Únor	Březen	Duben	Květen	Červen	Červenec	Srpen	Září	Říjen	Listopad	Prosinec	Celkem	
2005	Výroba elektřiny brutto	7 715,5	7 241,8	7 713,6	6 744,1	6 603,6	6 164,4	5 993,8	6 421,8	6 218,1	6 906,4	7 115,9	7 735,8	82 575,1
	Výroba elektřiny netto	7 159,4	6 719,4	7 147,2	6 215,6	6 082,8	5 665,1	5 506,8	5 893,1	5 709,9	6 364,3	6 573,1	7 150,6	76 187,4
	Tuzemská brutto spotřeba	6 692,7	6 326,0	6 551,7	5 614,3	5 394,5	5 054,0	4 912,4	5 091,1	5 247,3	5 874,2	6 437,5	6 759,4	69 955,2
	Tuzemská netto spotřeba	5 507,6	5 234,6	5 414,3	4 634,4	4 482,3	4 211,3	3 986,9	4 248,3	4 317,5	4 839,1	5 284,7	5 512,8	57 673,8
2006	Výroba elektřiny brutto	8 099,6	7 269,4	7 794,1	6 548,9	6 478,6	6 395,3	6 450,9	6 483,6	6 481,7	7 050,0	7 528,1	7 780,4	84 360,6
	Výroba elektřiny netto	7 501,1	6 737,4	7 230,5	6 073,4	5 979,2	5 882,8	5 924,2	5 958,2	5 954,8	6 491,7	6 949,4	7 199,7	77 882,4
	Tuzemská brutto spotřeba	7 336,1	6 493,9	6 827,7	5 654,6	5 428,7	5 270,8	5 152,0	5 296,7	5 332,4	5 975,1	6 461,3	6 500,1	71 729,2
	Tuzemská netto spotřeba	6 089,5	5 395,4	5 689,3	4 744,3	4 530,3	4 409,0	4 227,1	4 366,5	4 391,9	4 912,5	5 331,6	5 331,9	59 419,4
2007	Výroba elektřiny brutto	8 376,3	7 320,1	7 866,7	7 289,5	7 053,0	6 304,8	6 609,2	6 894,5	6 624,3	7 660,7	8 058,5	8 139,9	88 197,5
	Výroba elektřiny netto	7 757,6	6 769,5	7 277,2	6 723,9	6 498,7	5 787,9	6 071,9	6 332,9	6 096,7	7 074,5	7 472,1	7 549,0	81 411,9
	Tuzemská brutto spotřeba	6 766,3	6 168,6	6 532,4	5 695,3	5 640,0	5 340,7	5 216,9	5 374,2	5 490,0	6 252,5	6 748,8	6 818,7	72 044,5
	Tuzemská netto spotřeba	5 539,4	5 087,0	5 428,3	4 703,2	4 670,6	4 456,5	4 339,7	4 435,9	4 571,7	5 203,5	5 646,3	5 669,8	59 751,9
2008	Výroba elektřiny brutto	8 488,5	7 763,1	7 826,5	7 396,1	6 403,7	6 176,1	6 349,4	6 154,4	6 130,4	6 680,3	6 795,5	7 353,9	83 517,9
	Výroba elektřiny netto	7 866,1	7 195,0	7 248,5	6 839,5	5 897,6	5 662,1	5 838,2	5 655,7	5 644,7	6 155,2	6 273,2	6 808,8	77 084,6
	Tuzemská brutto spotřeba	7 020,6	6 479,3	6 639,8	6 097,3	5 631,3	5 325,0	5 362,6	5 287,3	5 586,0	6 105,1	6 223,7	6 291,2	72 049,3
	Tuzemská netto spotřeba	5 818,5	5 406,1	5 557,8	5 098,6	4 764,6	4 472,1	4 496,0	4 444,2	4 732,8	5 099,7	5 198,9	5 388,5	60 477,7
2009	Výroba elektřiny brutto	7 924,3	7 414,0	7 826,3	6 552,7	5 871,2	6 057,4	6 241,5	5 932,8	6 109,6	7 288,5	7 190,8	7 840,9	82 250,0
	Výroba elektřiny netto	7 344,3	6 875,2	7 261,3	6 038,0	5 404,2	5 578,5	5 752,6	5 451,0	5 624,4	6 727,1	6 662,7	7 270,7	75 990,0
	Tuzemská brutto spotřeba	6 925,2	6 161,7	6 327,0	5 192,5	5 090,1	5 014,3	5 032,9	5 059,0	5 216,8	6 006,7	6 087,8	6 492,2	68 606,2
	Tuzemská netto spotřeba	5 773,2	5 126,2	5 294,2	4 307,2	4 272,0	4 202,6	4 200,0	4 196,0	4 323,8	4 966,6	5 068,3	5 381,5	57 111,7
2010	Výroba elektřiny brutto	8 484,3	7 580,5	8 059,4	7 076,5	6 217,3	6 100,0	6 870,5	6 172,9	6 735,2	7 533,7	7 234,1	7 845,8	85 910,1
	Výroba elektřiny netto	7 870,7	7 030,5	7 469,7	6 563,5	5 745,6	5 634,3	6 322,2	5 684,5	6 213,8	6 954,7	6 699,0	7 276,2	79 464,6
	Tuzemská brutto spotřeba	6 963,8	6 242,4	6 461,9	5 633,7	5 490,6	5 189,1	5 190,6	5 231,6	5 462,4	6 060,1	6 123,9	6 911,7	70 961,7
	Tuzemská netto spotřeba	5 788,8	5 219,0	5 382,9	4 688,8	4 633,0	4 387,1	4 268,5	4 385,6	4 547,4	5 035,1	5 136,8	5 782,3	59 255,2
2011	Výroba elektřiny brutto	8 377,7	7 568,9	7 870,8	6 915,1	7 099,6	6 478,5	6 183,2	6 640,5	6 573,2	7 768,7	7 966,7	8 117,6	87 560,6
	Výroba elektřiny netto	7 776,7	7 029,7	7 304,3	6 415,2	6 561,5	5 975,5	5 687,0	6 124,4	6 053,7	7 196,4	7 379,2	7 524,0	81 027,5
	Tuzemská brutto spotřeba	6 839,2	6 299,0	6 439,0	5 537,2	5 546,8	5 232,0	5 144,4	5 350,5	5 322,5	5 974,2	6 416,4	6 415,3	70 516,5
	Tuzemská netto spotřeba	5 706,6	5 270,3	5 378,7	4 637,6	4 665,6	4 393,4	4 264,0	4 446,3	4 384,2	4 926,4	5 291,3	5 270,1	58 634,3
2012	Výroba elektřiny brutto	8 520,3	7 825,2	8 149,4	7 642,7	6 969,6	6 653,2	6 873,9	6 336,6	6 443,5	7 178,1	7 345,0	7 636,2	87 573,7
	Výroba elektřiny netto	7 914,1	7 257,6	7 564,3	7 086,5	6 425,7	6 118,2	6 334,7	5 836,0	5 965,4	6 665,0	6 828,5	7 092,4	81 088,4
	Tuzemská brutto spotřeba	6 752,7	6 839,5	6 273,5	5 739,0	5 465,1	5 208,5	5 154,6	5 239,4	5 277,4	5 965,8	6 146,8	6 390,9	70 453,3
	Tuzemská netto spotřeba	5 568,0	5 695,7	5 248,4	4 746,7	4 527,3	4 375,5	4 296,9	4 382,0	4 420,0	5 028,4	5 190,3	5 319,4	58 798,6
2013	Výroba elektřiny brutto	8 196,5	7 345,5	8 119,0	7 112,1	6 970,5	6 391,7	6 678,5	6 612,5	6 283,0	7 737,2	7 960,2	7 658,4	87 064,9
	Výroba elektřiny netto	7 632,0	6 840,9	7 565,4	6 617,0	6 458,6	5 921,5	6 172,4	6 103,1	5 809,7	7 194,5	7 413,5	7 129,8	80 858,2
	Tuzemská brutto spotřeba	6 784,9	6 122,2	6 582,7	5 729,9	5 478,3	5 100,8	5 148,9	5 286,6	5 390,5	6 002,8	6 244,3	6 305,4	70 177,4
	Tuzemská netto spotřeba	5 696,8	5 141,4	5 517,7	4 803,3	4 580,4	4 327,0	4 280,5	4 369,4	4 526,8	4 968,8	5 202,0	5 242,0	58 656,3
2014	Výroba elektřiny brutto	8 208,4	7 315,3	8 133,5	7 336,5	6 784,2	6 258,5	5 841,6	6 105,0	7 208,2	8 028,5	7 388,6	7 395,1	86 003,4
	Výroba elektřiny netto	7 648,8	6 807,7	7 570,3	6 817,2	6 282,0	5 799,2	5 404,5	5 652,6	6 693,3	7 470,8	6 864,8	6 874,7	79 885,9
	Tuzemská brutto spotřeba	6 616,9	5 986,0	6 167,6	5 686,3	5 574,7	5 243,4	5 254,8	5 263,5	5 429,2	5 990,6	6 102,1	6 306,9	69 622,1
	Tuzemská netto spotřeba	5 511,3	4 986,9	5 096,1	4 731,9	4 656,1	4 442,5	4 499,6	4 451,9	4 513,8	4 950,8	5 090,3	5 364,3	58 295,3

zdroj dat: předchozí roční zprávy, výkaz ERÚ-1, ERÚ-2, ERÚ-3, OTE, a.s.

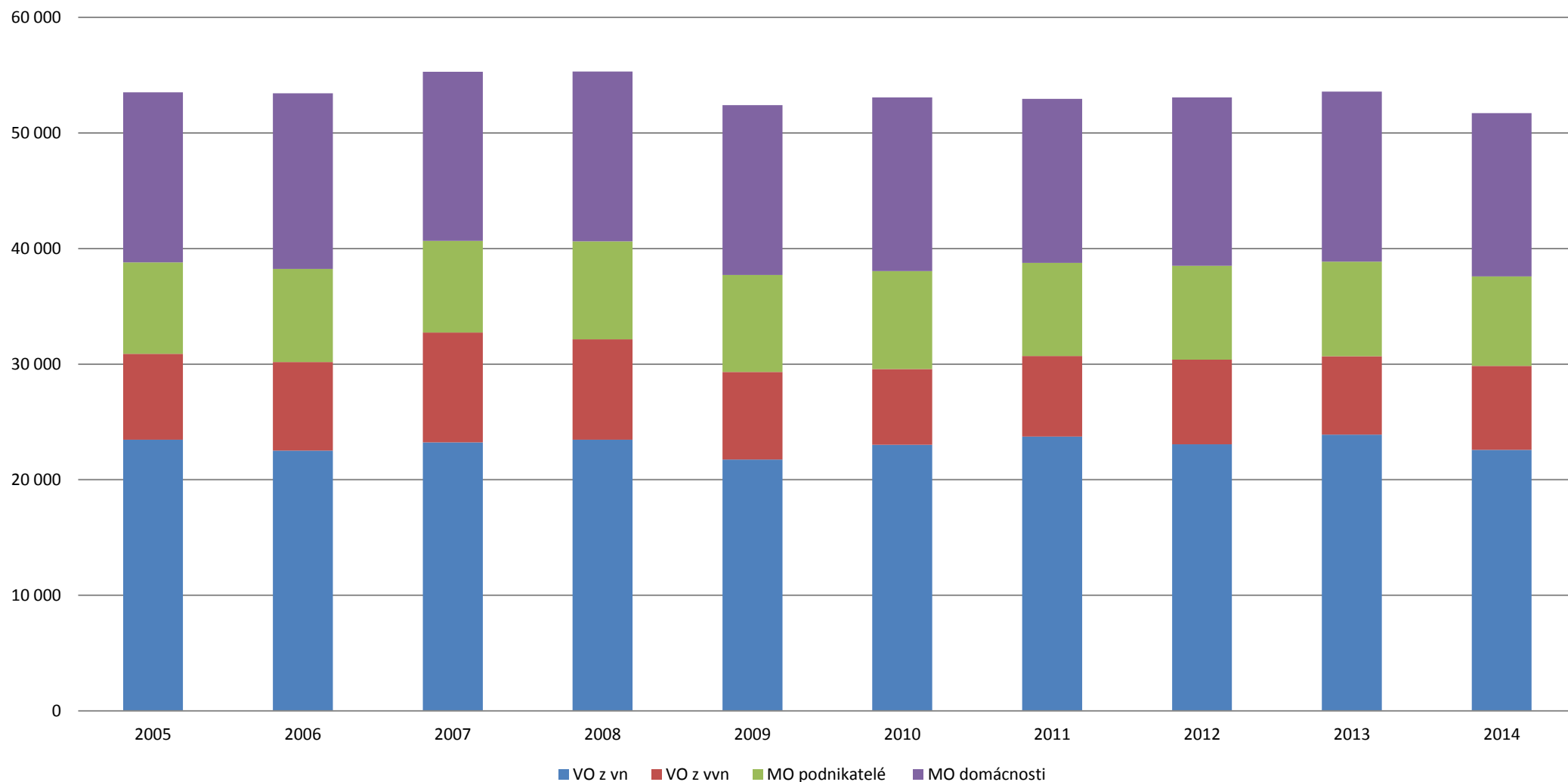
4.3 Vývoj spotřeby elektřiny VO a MO [GWh]

2014

	2005	2006	2007	2008	2009	2010	2011	2012	2013	2014
Celkem	53 514,0	53 435,0	55 305,9	55 320,5	52 409,7	53 070,1	52 961,1	53 081,9	53 575,0	51 711,8
VO z vn	23 468,0	22 512,0	23 225,2	23 469,9	21 737,0	23 013,2	23 724,3	23 057,1	23 896,0	22 587,5
VO z vvn	7 428,0	7 663,0	9 517,2	8 677,3	7 595,4	6 551,2	6 985,9	7 343,6	6 791,0	7 266,1
MO podnikatelé	7 899,0	8 062,0	7 917,7	8 470,4	8 390,1	8 478,2	8 050,5	8 100,6	8 172,0	7 733,7
MO domácnosti	14 719,0	15 198,0	14 645,8	14 702,9	14 687,2	15 027,5	14 200,3	14 580,7	14 716,0	14 124,6

zdroj dat: předchozí roční zprávy, výkaz ERÚ-2

Vývoj spotřeby elektřiny VO a MO (GWh)



4.4 Výroba elektřiny brutto v krajích ČR podle technologie elektráren [MWh]

2014

	JE	PE	PPE	PSE	VE	PVE	VTE	FVE	Celkem
Celkem ČR	30 324 873,4	44 419 279,7	2 204 674,9	3 494 441,6	1 909 222,5	1 051 526,2	476 544,4	2 122 868,8	86 003 431,4
Jihočeský	14 953 985,4	549 719,0	0,0	264 711,2	171 004,2	0,0	0,0	250 593,6	16 190 013,3
Jihomoravský	0,0	604 155,3	196 599,6	305 421,4	68 921,5	0,0	12 556,3	484 075,7	1 671 729,8
Karlovarský	0,0	2 906 621,4	2 008 075,3	55 151,6	21 276,9	0,0	88 662,8	12 041,6	5 091 829,5
Královéhradecký	0,0	595 157,4	0,0	314 646,9	75 071,2	0,0	1 157,7	92 316,5	1 078 349,6
Liberecký	0,0	30 760,5	0,0	106 255,8	54 872,0	0,0	40 915,0	107 139,8	339 943,1
Moravskoslezský	0,0	6 149 576,6	0,0	476 142,2	42 824,6	0,0	46 487,9	60 093,6	6 775 124,9
Olomoucký	0,0	19 643,6	0,0	226 767,3	41 197,5	545 304,3	80 352,2	114 509,4	1 027 774,2
Pardubický	0,0	5 834 774,3	0,0	321 932,6	57 602,4	0,0	16 391,1	93 900,4	6 324 600,8
Plzeňský	0,0	889 124,5	0,0	233 806,0	73 657,9	29,7	940,9	208 043,0	1 405 602,0
Praha	0,0	69 807,0	0,0	80 645,3	29 999,0	0,0	0,0	20 282,1	200 733,3
Středočeský	0,0	7 620 094,3	0,0	354 841,1	907 548,4	63 599,5	7 194,8	249 999,8	9 203 277,9
Ústecký	0,0	18 861 750,8	0,0	157 663,2	281 427,9	0,0	161 020,9	164 014,0	19 625 876,7
Vysočina	15 370 888,0	65 652,4	0,0	476 536,5	54 206,3	442 592,8	20 652,3	90 859,9	16 521 388,1
Zlínský	0,0	222 442,6	0,0	119 920,6	29 612,8	0,0	212,6	174 999,5	547 188,2

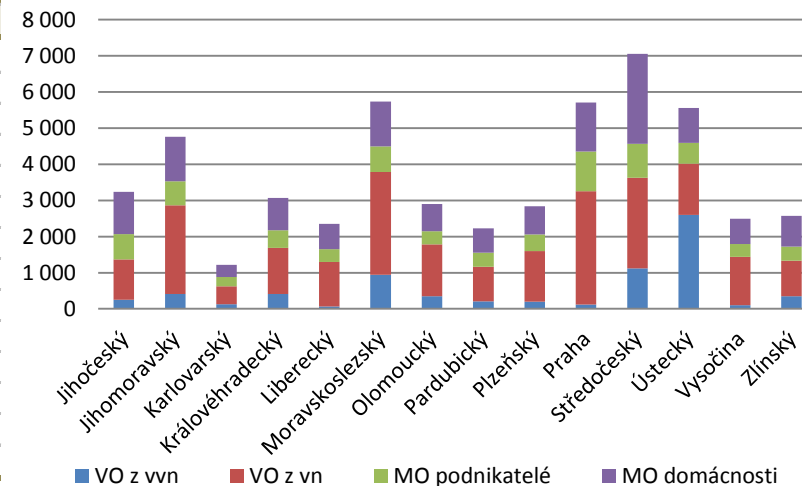
zdroj dat: výkaz ERÚ-1, OTE, a.s.

4.5 Spotřeba elektřiny netto v krajích ČR podle kategorie spotřeb [MWh]

	VO z vn	VO z vn	MO podnikatelé	MO domácnosti	Celkem
Celkem ČR	7 266 068,9	22 587 474,3	7 733 651,9	14 124 609,5	51 711 804,6
Jihočeský	251 794,8	1 112 605,0	702 707,2	1 171 720,2	3 238 827,3
Jihomoravský	414 517,5	2 453 147,8	660 626,5	1 229 435,4	4 757 727,3
Karlovarský	128 012,6	499 654,8	256 218,2	333 446,4	1 217 332,0
Královéhradecký	408 287,9	1 282 481,0	485 000,4	896 665,8	3 072 435,1
Liberecký	69 633,7	1 223 060,1	362 326,7	692 919,8	2 347 940,3
Moravskoslezský	940 270,7	2 844 057,4	707 390,6	1 241 473,4	5 733 192,2
Olomoucký	346 121,6	1 441 978,4	358 687,3	750 905,1	2 897 692,4
Pardubický	211 401,2	948 828,2	393 227,7	672 723,4	2 226 180,6
Plzeňský	200 589,6	1 401 607,4	454 536,5	781 534,9	2 838 268,5
Praha	117 957,9	3 133 518,0	1 102 000,0	1 355 093,4	5 708 569,3
Středočeský	1 120 507,8	2 505 743,8	944 556,0	2 482 458,3	7 053 266,0
Ústecký	2 602 059,9	1 418 703,1	570 301,4	963 817,0	5 554 881,4
Vysočina	105 119,7	1 337 292,5	351 861,6	694 531,2	2 488 805,1
Zlínský	349 793,9	984 796,9	384 211,6	857 885,1	2 576 687,4

zdroj dat: výkaz ERÚ-2

Spotřeba elektřiny netto v krajích ČR (GWh)



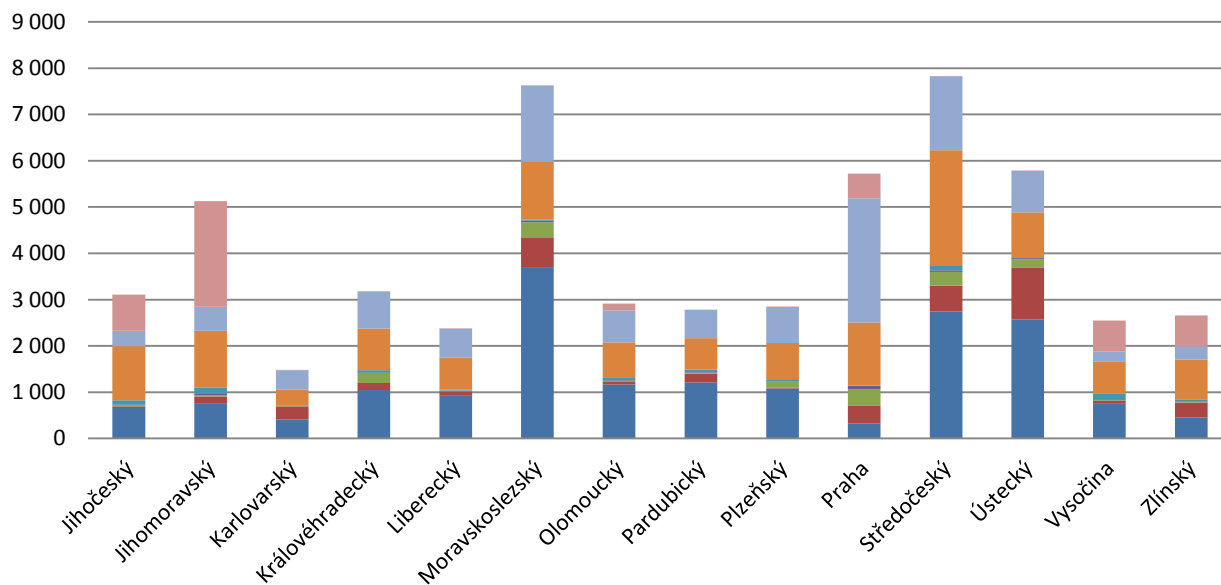
4.6 Spotřeba elektřiny netto v krajích ČR podle sektorů národního hospodářství [MWh]

2014

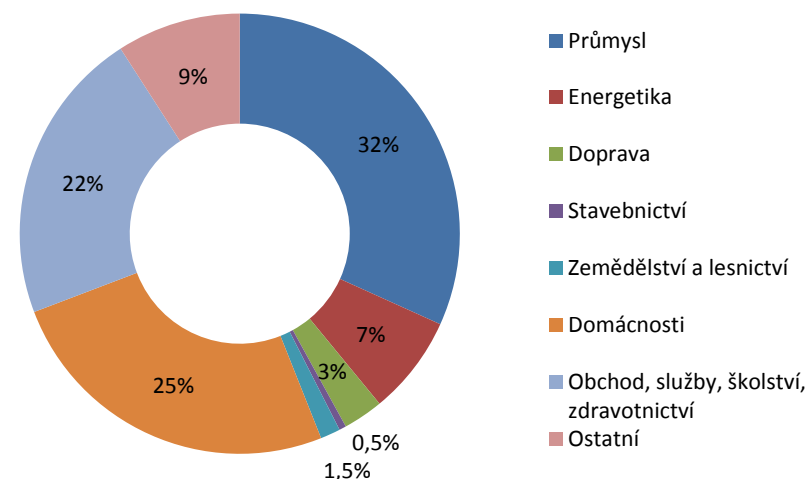
	Průmysl	Energetika	Doprava	Stavebnictví	Zemědělství a lesnictví	Domácnosti	Obchod, služby, školství, zdravotnictví	Ostatní	Celkem kraj
Celkem ČR	17 772 672,0	4 083 322,4	1 650 111,4	286 357,8	820 229,2	14 127 181,7	12 135 219,9	5 099 805,1	55 974 899,6
Jihočeský	660 791,3	33 805,9	22 292,0	11 008,9	92 953,9	1 171 975,6	331 313,0	779 914,2	3 104 054,8
Jihomoravský	749 711,8	157 418,6	26 344,0	40 073,3	121 675,4	1 229 435,4	523 035,0	2 277 101,7	5 124 795,1
Karlovarský	409 564,9	282 274,7	11 680,3	10 405,1	7 696,4	333 464,6	418 562,0	1 781,3	1 475 429,3
Královéhradecký	1 048 470,0	148 257,7	219 137,1	5 000,2	53 293,4	896 713,8	804 127,2	352,8	3 175 352,2
Liberecký	923 951,5	96 335,4	12 200,6	9 462,3	10 464,6	692 919,8	626 916,0	19,8	2 372 270,0
Moravskoslezský	3 698 838,7	648 415,5	326 100,9	31 107,8	31 878,5	1 241 473,4	1 648 967,7	3 800,6	7 630 583,2
Olomoucký	1 161 337,6	58 035,3	27 694,9	10 808,2	66 483,3	750 918,2	693 930,5	146 821,6	2 916 029,7
Pardubický	1 208 769,8	186 433,1	26 603,8	13 195,7	55 829,0	672 745,4	609 754,7	8 751,2	2 782 082,7
Plzeňský	1 077 278,7	13 685,7	126 397,7	7 456,3	54 192,9	781 534,9	783 581,1	472,2	2 844 599,4
Praha	322 987,0	393 097,1	350 515,0	71 622,0	7 011,0	1 357 202,9	2 684 668,5	532 355,0	5 719 458,4
Středočeský	2 741 390,1	560 516,4	294 275,5	34 560,0	112 278,2	2 482 522,6	1 603 145,5	2 338,1	7 831 026,3
Ústecký	2 569 890,3	1 122 816,2	176 334,0	24 632,0	25 848,7	963 817,8	900 915,5	9 834,6	5 794 089,2
Vysočina	748 105,8	60 938,3	12 668,6	7 162,6	133 134,1	694 568,7	227 386,9	664 587,2	2 548 552,2
Zlínský	451 584,5	321 292,6	17 867,2	9 863,4	47 489,7	857 888,7	278 916,2	671 674,8	2 656 577,0

zdroj dat: výkaz ERÚ-1, ERÚ-2

Spotřeba elektřiny netto v krajích ČR podle sektorů národního hospodářství (GWh)



Podíl jednotlivých sektorů národního hospodářství na celkové spotřebě elektřiny v ČR



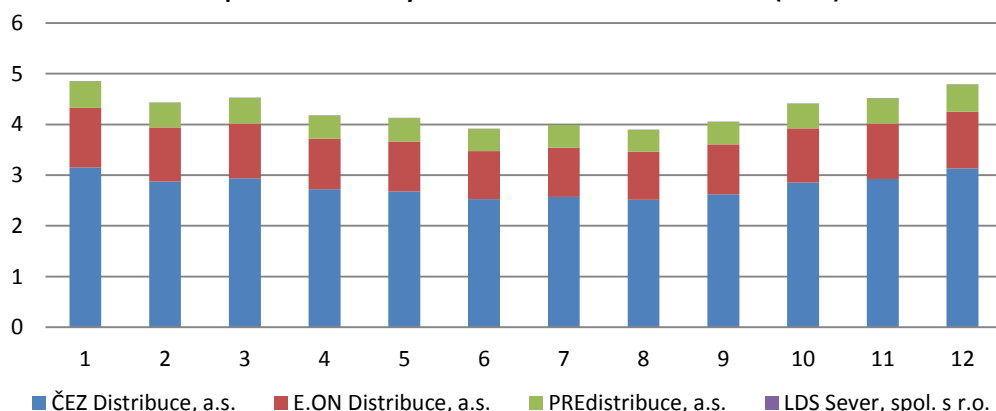
4.7 Spotřeba elektřiny netto v jednotlivých soustavách RDS [MWh]

2014

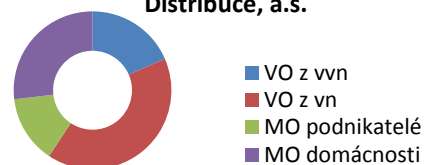
	Leden	Únor	Březen	Duben	Květen	Červen	Červenec	Srpen	Září	Říjen	Listopad	Prosinec	Celkem
Celkem RDS	4 854 283,7	4 433 878,4	4 526 263,2	4 180 868,0	4 130 034,8	3 915 875,2	3 996 610,8	3 896 428,3	4 050 669,6	4 411 867,5	4 523 823,0	4 791 202,3	51 711 804,6
VO z vvn	572 913,0	556 363,6	616 013,0	629 073,9	632 008,3	623 843,2	628 539,2	609 969,6	607 073,2	624 579,3	603 347,6	562 345,0	7 266 068,9
VO z vn	1 959 420,5	1 829 334,8	1 951 234,5	1 856 346,3	1 861 156,9	1 843 332,5	1 889 702,7	1 782 917,6	1 903 766,0	1 987 789,0	1 937 577,4	1 784 896,1	22 587 474,3
MO podnikatelé	819 112,1	702 034,4	675 293,6	600 063,5	588 779,6	530 774,4	543 587,9	553 396,0	571 656,2	657 502,0	703 860,2	787 591,9	7 733 651,9
MO domácnosti	1 502 838,1	1 346 145,6	1 283 722,1	1 095 384,3	1 048 090,0	917 925,1	934 780,9	950 145,1	968 174,2	1 141 997,2	1 279 037,8	1 656 369,3	14 124 609,5
ČEZ Distribuce, a.s.	3 150 609,5	2 877 169,4	2 934 378,3	2 722 326,9	2 677 204,4	2 529 588,3	2 571 736,9	2 517 108,7	2 623 805,6	2 856 648,2	2 924 075,9	3 132 836,4	33 517 488,4
VO z vvn	499 358,5	482 866,5	523 868,9	538 167,5	533 819,0	528 763,1	529 291,0	522 289,0	512 811,6	529 341,7	513 326,9	484 238,3	6 198 142,0
VO z vn	1 179 078,7	1 117 437,1	1 185 070,4	1 131 174,5	1 128 191,9	1 110 202,6	1 133 318,5	1 066 266,2	1 162 377,7	1 212 987,7	1 182 927,6	1 069 722,4	13 678 755,2
MO podnikatelé	488 373,0	423 055,9	408 951,1	361 058,7	346 927,5	321 660,0	329 104,0	327 802,4	349 842,4	393 587,9	415 846,9	484 235,5	4 650 445,3
MO domácnosti	983 799,3	853 809,9	816 488,0	691 926,3	668 266,0	568 962,6	580 023,4	600 751,0	598 773,9	720 731,0	811 974,4	1 094 640,1	8 990 145,9
E.ON Distribuce, a.s.	1 178 041,4	1 065 539,6	1 081 660,4	995 872,5	988 673,8	945 732,5	971 261,1	941 821,7	981 356,0	1 068 072,6	1 092 801,0	1 114 889,9	12 425 722,5
VO z vvn	66 480,0	66 267,0	80 939,2	81 205,0	87 543,5	85 493,1	89 617,2	77 887,1	85 188,7	84 078,6	78 567,1	66 702,5	949 969,0
VO z vn	495 833,4	456 158,9	495 124,6	467 366,9	471 527,9	471 987,4	482 457,8	457 125,7	482 642,8	505 590,5	489 221,2	441 124,7	5 716 161,8
MO podnikatelé	212 810,9	177 841,5	168 835,7	146 726,6	157 243,3	134 675,1	142 619,3	151 582,8	147 927,8	169 075,5	180 131,3	190 751,7	1 980 221,5
MO domácnosti	402 917,1	365 272,1	336 760,8	300 574,0	272 359,1	253 576,9	256 566,9	255 226,1	265 596,7	309 328,1	344 881,4	416 311,0	3 779 370,2
PREdistribuce, a.s.	519 775,0	485 631,3	504 667,0	457 417,5	458 982,8	435 295,6	449 711,9	433 772,2	441 439,2	482 661,9	501 429,3	537 785,6	5 708 569,3
VO z vvn	7 074,5	7 230,0	11 204,8	9 701,4	10 645,8	9 587,1	9 631,0	9 793,5	9 073,0	11 159,0	11 453,6	11 404,2	117 957,9
VO z vn	278 767,7	250 294,6	265 566,9	252 642,5	256 337,1	255 969,3	270 093,4	255 862,5	254 733,6	264 793,7	259 991,8	268 464,8	3 133 518,0
MO podnikatelé	117 811,2	101 043,0	97 422,0	92 189,5	84 534,9	74 353,7	71 796,9	73 948,2	73 829,0	94 771,0	107 802,0	112 498,4	1 102 000,0
MO domácnosti	116 121,6	127 063,6	130 473,3	102 884,1	107 464,9	95 385,5	98 190,7	94 167,9	103 803,6	111 938,1	122 182,0	145 418,1	1 355 093,4
LDS Sever, spol. s r.o.	5 857,7	5 538,2	5 557,5	5 251,0	5 173,8	5 258,8	3 900,8	3 725,7	4 068,8	4 484,8	5 516,9	5 690,4	60 024,4
VO z vvn	0,0	0,0	0,0	0,0	0,0	0,0	0,0	0,0	0,0	0,0	0,0	0,0	0,0
VO z vn	5 740,7	5 444,1	5 472,7	5 162,3	5 100,0	5 173,2	3 833,1	3 663,2	4 011,9	4 417,2	5 436,8	5 584,2	59 039,3
MO podnikatelé	117,0	94,1	84,8	88,7	73,8	85,6	67,7	62,6	56,9	67,7	80,1	106,2	985,1
MO domácnosti	0,0	0,0	0,0	0,0	0,0	0,0	0,0	0,0	0,0	0,0	0,0	0,0	0,0

zdroj dat: výkaz ERÚ-2

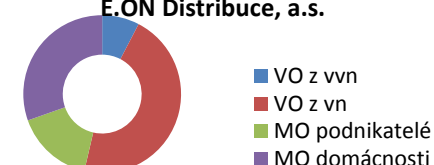
Spotřeba elektřiny netto v soustavách RDS celkem (TWh)



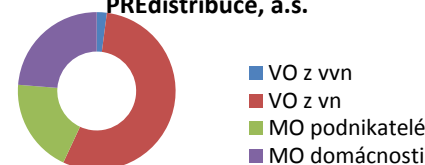
Struktura spotřeby celkem - ČEZ Distribuce, a.s.



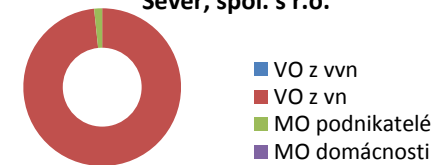
Struktura spotřeby celkem - E.ON Distribuce, a.s.



Struktura spotřeby celkem - PREdistribuce, a.s.



Struktura spotřeby celkem - LDS Sever, spol. s r.o.



5. Klasické palivové elektrárny (JE, PE, PSE, PPE)

2014

	Výroba elektriny brutto [GWh]	Technologická vlastní spotřeba elektriny na výrobu elektriny [GWh]	Technologická vlastní spotřeba elektriny na výrobu tepla [GWh]	Ztráty a bilanční rozdíly [GWh]	Výroba elektriny netto [GWh]	Dodávka užitečného tepla [GJ]	Celkový instalovaný elektrický výkon [MW _e]	Celkový instalovaný tepelný výkon [MW _t]
Jaderné elektrárny (JE)	30 324,9	1 689,1	2,9	0,0	28 635,7	871 436,0	4 290,0	12 099,0
Parní elektrárny (PE)	44 419,3	4 054,4	1 114,7	69,0	40 295,9	105 161 771,1	10 836,7	37 428,8
Biomasa	1 992,5	174,1	53,4	2,2	1 816,3	12 917 571,0		
Bioplyn	6,5	1,0	0,0	0,0	5,5	103 993,9		
Černé uhlí	4 889,8	358,3	188,5	8,5	4 523,1	13 322 076,1		
Hnědé uhlí	35 832,2	3 411,0	678,7	50,9	32 370,3	57 836 326,8		
Koks	0,0	0,0	0,0	0,0	0,0	0,0		
Odpadní teplo	33,4	4,5	5,8	0,3	28,7	961 769,1		
Ostatní kapalná paliva	10,7	0,3	1,9	0,0	10,3	369 856,4		
Ostatní pevná paliva	154,8	10,5	39,6	0,5	143,8	2 693 784,0		
Ostatní plyny	948,4	67,9	104,9	3,9	876,6	6 996 348,2		
Ostatní	0,0	0,0	0,0	0,0	0,0	285 785,0		
Topné oleje	35,0	3,0	1,4	0,1	31,9	219 450,3		
Zemní plyn	516,0	23,8	40,4	2,6	489,5	9 454 810,2		
Plynové a spalovací elektrárny (PSE)	3 494,4	218,9	25,9	11,6	3 264,0	5 660 330,4	833,3	1 186,0
Biomasa	14,5	1,1	0,1	0,0	13,4	60 144,2		
Bioplyn	2 560,2	184,3	13,4	8,9	2 367,0	1 810 915,6		
Černé uhlí	0,0	0,0	0,0	0,0	0,0	0,0		
Hnědé uhlí	0,0	0,0	0,0	0,0	0,0	14 085,8		
Koks	0,0	0,0	0,0	0,0	0,0	0,0		
Odpadní teplo	0,8	0,0	0,0	0,0	0,8	6 848,9		
Ostatní kapalná paliva	0,1	0,0	0,0	0,0	0,0	0,0		
Ostatní pevná paliva	0,0	0,0	0,0	0,0	0,0	0,0		
Ostatní plyny	273,3	11,5	0,4	0,0	261,8	185 425,8		
Topné oleje	10,8	4,2	0,0	0,0	6,6	3 852,9		
Zemní plyn	634,8	17,8	12,0	2,7	614,3	3 579 057,3		
Paroplynové elektrárny (PPE)	2 204,7	15,0	4,7	0,0	2 189,7	1 051 243,2	1 363,0	1 752,8
Biomasa	0,0	0,0	0,0	0,0	0,0	0,0		
Bioplyn	0,0	0,0	0,0	0,0	0,0	0,0		
Černé uhlí	0,0	0,0	0,0	0,0	0,0	0,0		
Hnědé uhlí	0,0	0,0	0,0	0,0	0,0	0,0		
Koks	0,0	0,0	0,0	0,0	0,0	0,0		
Odpadní teplo	1,1	0,7	0,0	0,0	0,5	64 141,7		
Ostatní kapalná paliva	0,0	0,0	0,0	0,0	0,0	0,0		
Ostatní pevná paliva	0,0	0,0	0,0	0,0	0,0	0,0		
Ostatní plyny	1 998,2	12,9	0,2	0,0	1 985,3	273 453,7		
Topné oleje	0,0	0,0	0,0	0,0	0,0	0,0		
Zemní plyn	205,4	1,4	4,4	0,0	203,9	713 647,8		

zdroj dat: výkaz ERÚ-1

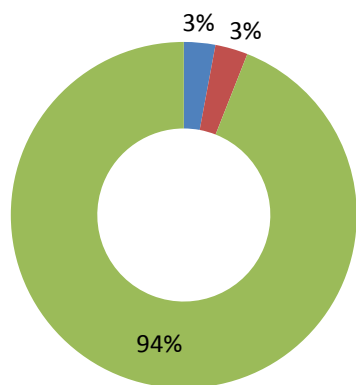
6. Kombinovaná výroba elektřiny a tepla (KVET)

2014

	KVET do 1 MW _e včetně			KVET nad 1 MW _e do 5 MW _e včetně			KVET nad 5 MW _e			KVET celkem		
	Výroba elektřiny brutto	Celkový instalovaný elektrický výkon	Celkový instalovaný tepelný výkon	Výroba elektřiny brutto	Celkový instalovaný elektrický výkon	Celkový instalovaný tepelný výkon	Výroba elektřiny brutto	Celkový instalovaný elektrický výkon	Celkový instalovaný tepelný výkon	Výroba elektřiny brutto	Celkový instalovaný elektrický výkon	Celkový instalovaný tepelný výkon
	[GWh]	[MW _e]	[MW _t]	[GWh]	[MW _e]	[MW _t]	[GWh]	[MW _e]	[MW _t]	[GWh]	[MW _e]	[MW _t]
Celkem	1 971,6	309,6	879,4	1 297,5	321,8	1 550,3	9 561,4	9 915,6	18 207,8	12 830,5	10 547,0	20 637,4
Biomasa	151,9			53,7			915,3			1 120,9		
Bioplyn	1 375,0			559,8			37,0			1 971,8		
Černé uhlí	0,1			20,2			1 135,0			1 155,4		
Hnědé uhlí	111,8			29,7			6 351,2			6 492,7		
Koks	0,0			0,0			0,0			0,0		
Odpadní teplo	0,2			8,0			14,9			23,1		
Ostatní kapalná paliva	0,0			0,0			9,2			9,2		
Ostatní pevná paliva	11,2			23,3			116,5			151,0		
Ostatní plyny	23,1			228,9			454,5			706,5		
Ostatní	0,0			0,0			0,0			0,0		
Topné oleje	4,9			1,2			8,6			14,8		
Zemní plyn	293,4			372,7			519,1			1 185,2		

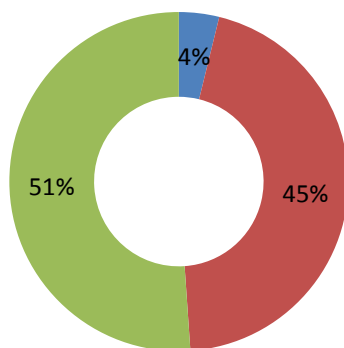
zdroj dat: výkaz ERÚ-1

Podíl instalovaného elektrického výkonu KVET



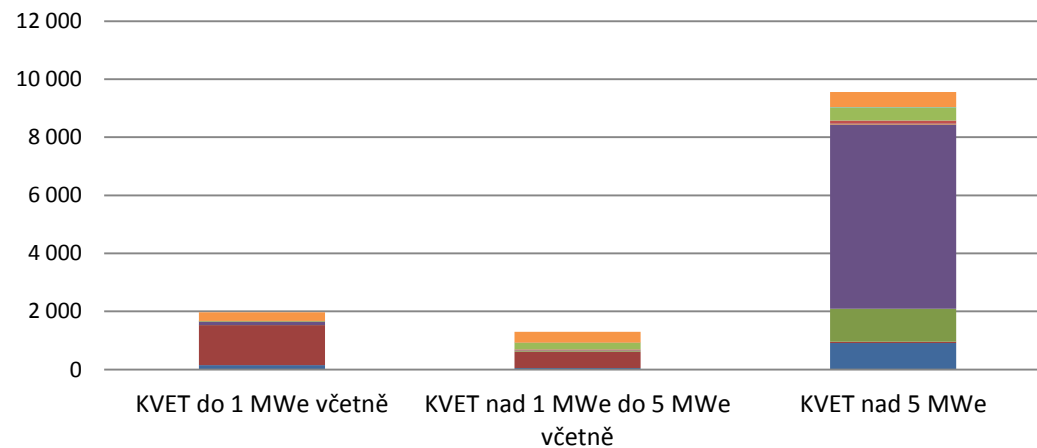
- KVET do 1 MWe včetně
- KVET nad 1 MWe do 5 MWe včetně
- KVET nad 5 MWe

Podíl instalovaného tepelného výkonu KVET



- KVET do 1 MWe včetně
- KVET nad 1 MWe do 5 MWe včetně
- KVET nad 5 MWe

Struktura paliv na výrobě elektřiny brutto KVET (GWh)



- Biomasa
- Bioplyn
- Černé uhlí
- Hnědé uhlí
- Koks
- Odpadní teplo
- Ostatní kapalná paliva
- Ostatní pevná paliva
- Topné oleje
- Zemní plyn

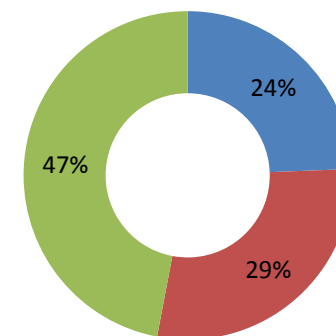
7.1 Vodní a přečerpávací vodní elektrárny (VE, PVE)

2014

	Celkový instalovaný výkon [MW _e]	Výroba elektřiny brutto [MWh]	Technologická vlastní spotřeba elektřiny na výrobu elektřiny [MWh]	Výroba elektřiny netto [MWh]	Dodávka elektřiny do ES [MWh]
VE celkem	1 080,4	1 909 222,5	16 901,2	1 892 321,2	1 810 702,8
do 1 MW	150,3	465 481,9	5 157,4	460 324,5	425 339,8
od 1 MW včetně do 10 MW	177,2	546 191,6	7 592,5	538 599,2	518 150,9
od 10 MW včetně	752,8	897 548,9	4 151,3	893 397,5	867 212,1

zdroj dat: výkaz ERÚ-1 (nad 10 MW), OTE, a.s.(do 10 MW)

Podíl kategorií VE na výrobě
elektřiny brutto



- do 1 MW
- od 1 MW včetně do 10 MW
- od 10 MW včetně

	Celkový instalovaný výkon [MW _e]	Výroba elektřiny brutto [MWh]	Spotřeba elektřiny na přečerpávání [MWh]	Výroba elektřiny netto [MWh]	Dodávka elektřiny do ES [MWh]
Přečerpávací VE	1 171,5	1 051 526,2	1 349 489,0	1 035 453,4	1 031 400,7

zdroj dat: výkaz ERÚ-1

7.2 Podporované vodní elektrárny

	Datum uvedení výroby do provozu		Celkový instalovaný výkon [MW _e]	Výroba elektřiny brutto [MWh]	Technologická vlastní spotřeba elektřiny na výrobu elektřiny [MWh]	Výroba elektřiny netto [MWh]	Dodávka elektřiny do ES [MWh]
	od (včetně)	do (včetně)					
Podporované VE celkem ^{*)}			337,6	1 058 832,7	13 427,7	1 045 405,0	989 972,1
Malá vodní elektrárna	-	31.12.2004	60,5	166 277,2	2 389,6	163 887,6	173 202,2
	1.1.2005	31.12.2013	48,6	158 475,0	1 422,8	157 052,2	149 466,0
	1.1.2014	31.12.2014	11,1	14 843,5	57,8	14 785,7	12 627,5
Rekonstruovaná malá vodní elektrárna	-	31.12.2013	164,8	501 922,5	6 331,1	495 591,5	441 666,4
	1.1.2014	31.12.2014	0,1	85,6	0,1	85,5	77,4
	1.1.2006	31.12.2007	8,7	35 814,5	379,1	35 435,4	34 655,9
Malá vodní elektrárna v nových lokalitách	1.1.2008	31.12.2009	8,6	29 534,5	469,8	29 064,7	28 850,2
	1.1.2010	31.12.2010	7,6	35 970,4	598,7	35 371,6	35 126,9
	1.1.2011	31.12.2011	0,7	2 316,2	63,5	2 252,7	2 242,0
	1.1.2012	31.12.2012	14,2	56 747,3	782,8	55 964,6	54 479,9
	1.1.2013	31.12.2013	11,0	53 300,6	911,5	52 389,1	54 499,1
	1.1.2014	31.12.2014	1,6	3 545,3	20,9	3 524,4	3 078,7

^{*)} kategorie VE převzaty z aktuálního cenového rozhodnutí ERÚ k podpoře POZE č. 4/2014

zdroj dat: OTE, a.s.

Data ze systému OTE, a.s. uvádí hodnoty z daného měsíce od výrobců, kteří uplatnili podporu k 29. 4. 2015. Hodnota celkem nemusí odpovídat hodnotě z tabulky 7.1 z důvodu, že zde nejsou uvedeny elektrárny, které nemají podporu dle příslušného cenového rozhodnutí nebo fakturují ve čtvrtletním (či jiném) intervalu.

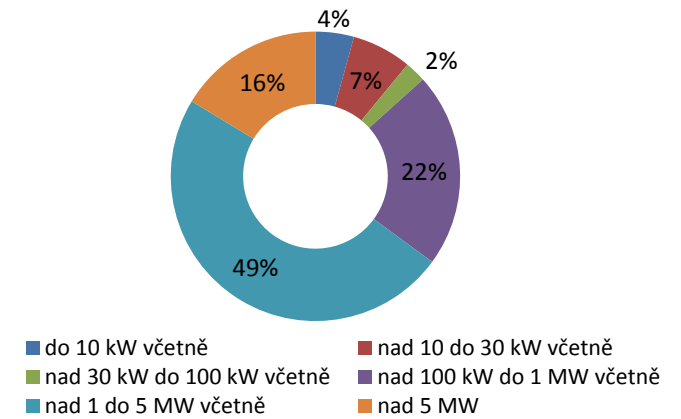
8.1 Fotovoltaické elektrárny (FVE)

2014

	Celkový instalovaný výkon [MW _e]	Výroba elektřiny brutto [MWh]	Technologická vlastní spotřeba elektřiny na výrobu elektřiny [MWh]	Výroba elektřiny netto [MWh]	Dodávka elektřiny do ES [MWh]
FVE celkem	2 067,4	2 122 868,8	18 507,5	2 104 361,3	1 962 820,3
do 10 kW včetně	94,0	91 105,7	40,2	91 065,4	59 827,7
nad 10 do 30 kW včetně	147,9	141 743,2	87,4	141 655,8	87 631,2
nad 30 kW do 100 kW včetně	51,8	50 104,5	153,6	49 950,9	39 855,1
nad 100 kW do 1 MW včetně	451,8	461 351,4	3 694,0	457 657,5	427 223,1
nad 1 do 5 MW včetně	989,0	1 032 035,8	7 672,2	1 024 363,5	1 013 457,7
nad 5 MW	333,0	346 528,3	6 860,1	339 668,2	334 825,6

zdroj dat: OTE, a.s.

Podíl kategorií FVE na výrobě elektřiny brutto



8.2 Podporované fotovoltaické elektrárny

Datum uvedení FVE do provozu		Kategorie výroby dle instalovaného výkonu [kW]		Celkový instalovaný výkon [MW _e]	Výroba elektřiny brutto [MWh]	Technologická vlastní spotřeba elektřiny na výrobu elektřiny [MWh]	Výroba elektřiny netto [MWh]	Dodávka elektřiny do ES [MWh]
od (včetně)	do (včetně)	od	do (včetně)					
Podporované FVE celkem^{*)}				2 066,5	2 122 394,3	18 507,5	2 103 886,8	1 962 614,6
-	31.12.2005	-	-	0,1	54,3	1,6	52,7	10,9
1.1.2006	31.12.2007	-	-	3,6	3 918,2	53,5	3 864,7	3 045,3
1.1.2008	31.12.2008	-	-	57,4	57 409,4	809,0	56 600,4	60 990,4
1.1.2009	31.12.2009	0	30	29,3	28 156,8	7,9	28 148,9	19 649,5
1.1.2009	31.12.2009	30	-	364,0	383 323,3	3 800,9	379 522,4	371 543,3
1.1.2010	31.12.2010	0	30	46,6	44 954,6	26,5	44 928,2	31 802,5
1.1.2010	31.12.2010	30	-	1 328,0	1 377 385,7	13 619,2	1 363 766,5	1 311 236,4
1.1.2011	31.12.2011	0	30	2,2	2 103,8	2,1	2 101,7	1 638,5
1.1.2011	31.12.2011	30	100	1,2	1 083,0	4,6	1 078,5	917,6
1.1.2011	31.12.2011	100	-	77,6	72 977,2	98,7	72 878,4	71 889,5
1.1.2012	31.12.2012	0	30	104,5	99 917,7	38,5	99 879,2	63 489,1
1.1.2013	30.6.2013	0	5	7,9	7 961,0	1,6	7 959,4	5 087,1
1.1.2013	30.6.2013	5	30	20,7	20 166,7	4,9	20 161,9	10 237,8
1.7.2013	31.12.2013	0	5	7,1	7 101,7	5,3	7 096,4	4 565,8
1.7.2013	31.12.2013	5	30	16,4	15 880,9	33,3	15 847,6	6 511,0

^{*)} kategorie podporovaných fotovoltaických elektráren převzaty z aktuálního cenového rozhodnutí ERÚ k podpoře POZE č. 4/2014

zdroj dat: OTE, a.s.

Data ze systému OTE, a.s. uvádí hodnoty z daného měsíce od výrobců, kteří uplatnili podporu k 29. 4. 2015. Hodnota celkem nemusí odpovídat hodnotě z tabulky 8.1 z důvodu, že zde nejsou uvedeny elektrárny, které nemají podporu dle příslušného cenového rozhodnutí nebo fakturují ve čtvrtletním (či jiném) intervalu.

Údaje u tabulek 8.1 a 8.2 se mohou lišit. Tabulka 8.1 obsahuje údaje všech výrobců žádajících o podporu (např. i u decentrální výroby podle cenového rozhodnutí ERÚ č. 2/2014), tabulka 8.2 obsahuje údaje pouze výrobců žádajících o podporu podle cenového rozhodnutí ERÚ č. 4/2014.

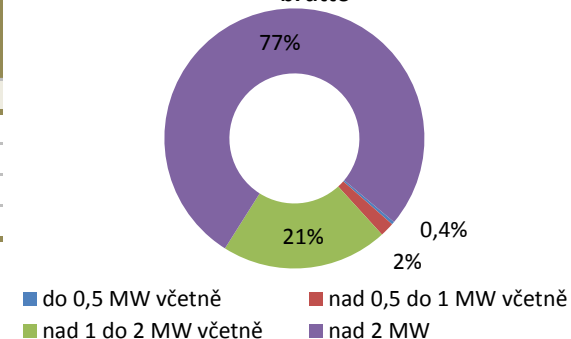
9.1 Větrné elektrárny (VTE)

2014

	Celkový instalovaný výkon [MW _e]	Výroba elektřiny brutto [MWh]	Technologická vlastní spotřeba elektřiny na výrobu elektřiny [MWh]	Výroba elektřiny netto [MWh]	Dodávka elektřiny do ES [MWh]
VTE celkem	278,1	476 544,4	7 953,8	468 590,6	468 580,9
do 0,5 MW včetně	2,9	1 714,5	17,6	1 696,9	1 660,4
nad 0,5 do 1 MW včetně	5,8	8 419,8	117,2	8 302,6	8 306,3
nad 1 do 2 MW včetně	59,9	98 789,5	598,8	98 190,7	98 220,9
nad 2 MW	209,6	367 620,6	7 220,3	360 400,3	360 393,3

zdroj dat: OTE, a.s.

Podíl kategorií VTE na výrobě elektřiny brutto



9.2 Podporované větrné elektrárny

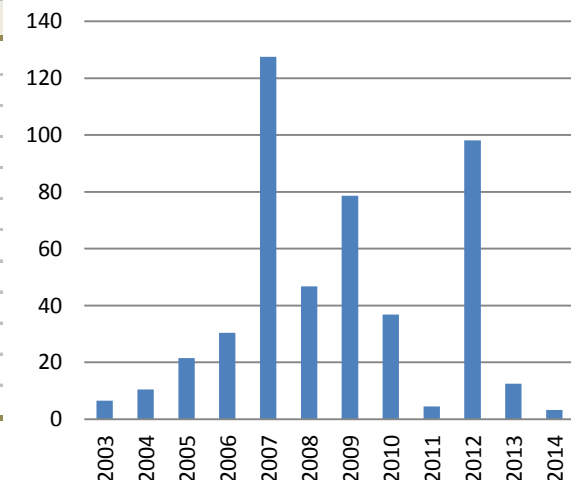
Datum uvedení VTE do provozu		Celkový instalovaný výkon [MW _e]	Výroba elektřiny brutto [MWh]	Technologická vlastní spotřeba elektřiny na výrobu elektřiny [MWh]	Výroba elektřiny netto [MWh]	Dodávka elektřiny do ES [MWh]
od (včetně)	do (včetně)					
Podporované VTE celkem *)		278,1	476 544,4	7 953,8	468 590,6	468 580,9
-	31.12.2003	7,9	6 473,0	67,0	6 406,0	4 069,5
1.1.2004	31.12.2004	7,2	10 393,2	102,5	10 290,7	12 610,0
1.1.2005	31.12.2005	13,1	21 522,4	277,3	21 245,1	21 570,9
1.1.2006	31.12.2006	16,5	30 377,8	224,4	30 153,5	30 153,5
1.1.2007	31.12.2007	66,7	127 500,7	1 997,8	125 502,9	125 510,1
1.1.2008	31.12.2008	32,2	46 683,6	1 433,9	45 249,6	45 215,1
1.1.2009	31.12.2009	43,0	78 593,1	1 360,6	77 232,6	77 229,2
1.1.2010	31.12.2010	22,9	36 797,7	82,7	36 715,1	36 392,9
1.1.2011	31.12.2011	1,8	4 439,7	26,7	4 413,0	4 413,0
1.1.2012	31.12.2012	43,9	98 089,8	2 222,6	95 867,2	96 458,9
1.1.2013	31.12.2013	8,9	12 412,0	130,3	12 281,7	12 316,8
1.1.2014	31.12.2014	14,1	3 261,4	28,0	3 233,4	2 641,0

*) kategorie podporovaných větrných elektráren převzaty z aktuálního cenového rozhodnutí ERÚ k podpoře POZE č 4/2014

zdroj dat: OTE, a.s.

Data ze systému OTE, a.s. uvádí hodnoty z daného měsíce od výrobců, kteří uplatnili podporu k 29. 4. 2015. Hodnota celkem nemusí odpovídat hodnotě z tabulky 9.1 z důvodu, že zde nejsou uvedeny elektrárny, které nemají podporu dle příslušného cenového rozhodnutí nebo fakturují ve čtvrtletním (či jiném) intervalu.

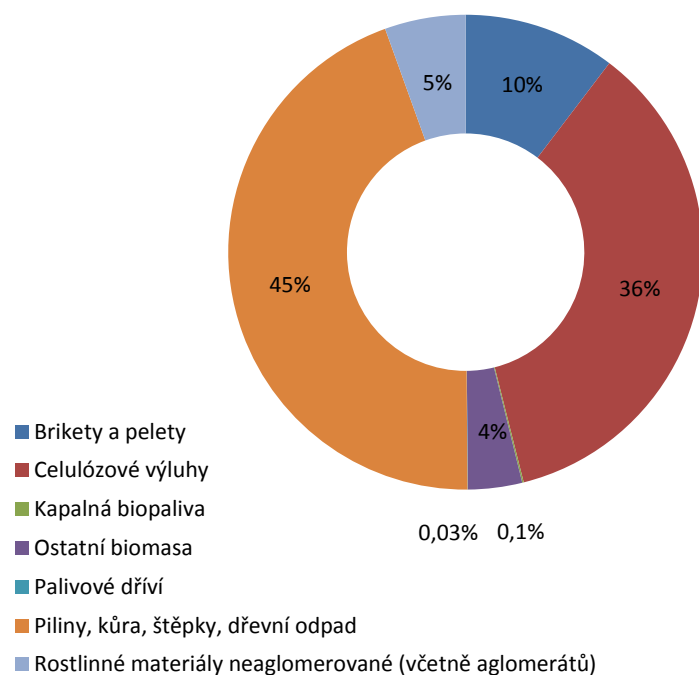
Výroba elektřiny brutto dle data uvedení VTE do provozu (GWh)



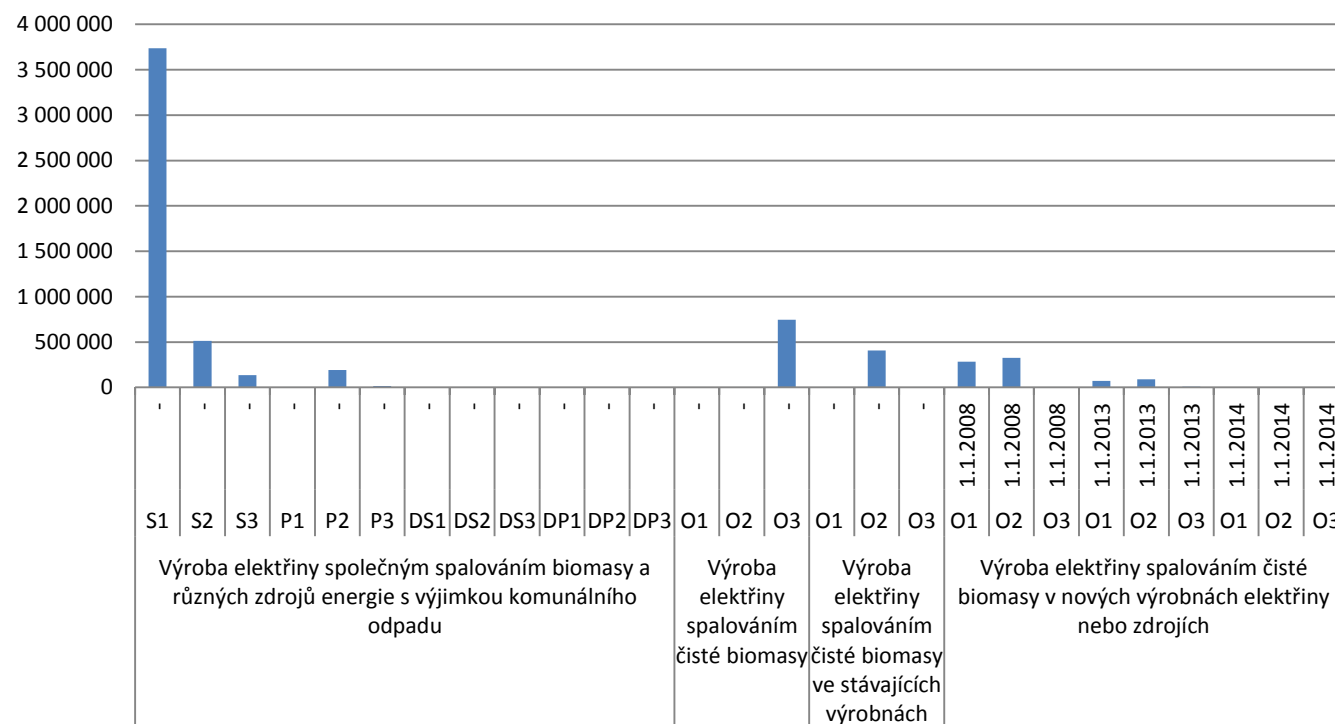
	Výroba elektřiny brutto [MWh]	Technologická vlastní spotřeba elektřiny na výrobu elektřiny [MWh]	Technologická vlastní spotřeba elektřiny na výrobu tepla [MWh]	Ztráty a bilanční rozdíl [MWh]	Výroba elektřiny netto [MWh]	Dodávka užitečného tepla [GJ]
BIOM celkem	2 007 039,0	175 176,7	53 535,7	2 185,0	1 829 677,3	12 977 715,2
Brikety a pelety	207 724,3	24 522,9	3 183,9	45,3	183 156,2	521 987,5
Celulóznové výluhy	716 772,7	63 175,1	25 066,8	1 084,0	652 513,6	7 414 940,9
Kapalná biopaliva	2 093,8	25,5	90,3	0,0	2 068,3	3 749,9
Ostatní biomasa	73 775,4	434,1	988,3	406,8	72 934,5	519 882,1
Palivové dříví	594,5	14,7	0,0	0,0	579,8	0,0
Piliny, kůra, štěpky, dřevní odpad	895 497,1	84 545,9	20 812,3	572,3	810 378,9	4 269 228,6
Rostlinné materiály neaglomerované (včetně aglomerátů)	110 581,1	2 458,4	3 394,0	76,6	108 046,1	247 926,3

zdroj dat: výkaz ERÚ-1

Podíl kategorií biomasy na výrobě elektřiny brutto



Výroba elektřiny brutto [MWh] podporovaných kategorií BIOM (tabulka 10.2)



10.2 Podporovaná výroba z biomasy

2014

	Kategorie biomasy a proces využití	Datum uvedení výroby do provozu		Výroba elektřiny brutto [MWh]	Technologická vlastní spotřeba elektřiny na výrobu elektřiny [MWh]	Výroba elektřiny netto [MWh]	Výroba elektřiny netto biomasa **) [MWh]	Dodávka elektřiny do ES [MWh]
		od (včetně)	do (včetně)					
Podporovaná BIOM celkem *)				6 544 205,7	764 403,3	5 779 802,5	1 790 052,4	3 596 054,5
Výroba elektřiny společným spalováním biomasy a různých zdrojů energie s výjimkou komunálního odpadu	S1	-	31.12.2014	3 737 835,0	406 934,7	3 330 900,3	236 949,1	2 238 958,6
	S2	-	31.12.2014	514 026,2	89 039,9	424 986,3	96 957,5	341 415,3
	S3	-	31.12.2014	134 877,2	25 278,9	109 598,3	67 834,9	112,7
	P1	-	31.12.2014	1 721,2	225,3	1 495,9	107,3	1 562,9
	P2	-	31.12.2014	193 014,5	24 378,4	168 636,1	17 899,0	163 473,8
	P3	-	31.12.2014	14 060,6	1 993,4	12 067,2	10 376,0	573,3
	DS1	-	31.12.2014	0,0	0,0	0,0	0,0	0,0
	DS2	-	31.12.2014	861,8	144,0	717,8	52,6	0,0
	DS3	-	31.12.2014	0,0	0,0	0,0	0,0	0,0
	DP1	-	31.12.2014	0,0	0,0	0,0	0,0	0,0
	DP2	-	31.12.2014	0,0	0,0	0,0	0,0	0,0
DP3	-	31.12.2014	0,0	0,0	0,0	0,0	0,0	
Výroba elektřiny spalováním čisté biomasy	O1	-	31.12.2007	3 748,3	507,0	3 241,3	11,3	11,3
	O2	-	31.12.2007	3 704,2	184,5	3 519,7	3 485,3	3 366,6
	O3	-	31.12.2007	745 432,5	76 916,8	668 515,6	638 441,7	50 054,7
Výroba elektřiny spalováním čisté biomasy ve stávajících výrobnách	O1	-	31.12.2012	3 937,7	536,0	3 401,7	1 337,8	3 497,7
	O2	-	31.12.2012	408 548,6	54 582,8	353 965,8	182 060,0	148 615,4
	O3	-	31.12.2012	563,5	73,6	489,9	149,7	0,0
Výroba elektřiny spalováním čisté biomasy v nových výrobnách elektřiny nebo zdrojích	O1	1.1.2008	31.12.2012	283 413,9	28 741,1	254 672,8	177 261,2	245 467,3
	O2	1.1.2008	31.12.2012	325 486,7	41 356,5	284 130,2	198 702,1	276 486,7
	O3	1.1.2008	31.12.2012	940,2	153,9	786,3	739,3	900,4
	O1	1.1.2013	31.12.2013	72 322,6	7 097,2	65 225,3	65 225,3	64 897,6
	O2	1.1.2013	31.12.2013	90 663,6	5 039,2	85 624,4	85 615,1	56 532,3
	O3	1.1.2013	31.12.2013	8 888,7	1 189,0	7 699,7	6 719,2	0,0
	O1	1.1.2014	31.12.2014	0,0	0,0	0,0	0,0	0,0
	O2	1.1.2014	31.12.2014	158,6	30,9	127,8	127,8	127,8
	O3	1.1.2014	31.12.2014	0,0	0,0	0,0	0,0	0,0

*) kategorie BIOM převzaty z aktuálního cenového rozhodnutí ERÚ k podpoře POZE č. 4/2014

zdroj dat: OTE, a.s.

**) údaje o výrobě elektřiny čistě z biomasy - ostatní údaje v tabulce 10.2 obsahují i spoluspalování a neodpovídají tak hodnotám z tabulky 10.1

Data ze systému OTE, a.s. uvádí hodnoty z daného měsíce od výrobců, kteří uplatnili podporu k 29. 4. 2015. Hodnota celkem nemusí odpovídat hodnotě z tabulky 10.1 z důvodu, že zde nejsou uvedeny elektrárny, které nemají podporu dle příslušného cenového rozhodnutí nebo fakturují ve čtvrtletním (či jiném) intervalu.

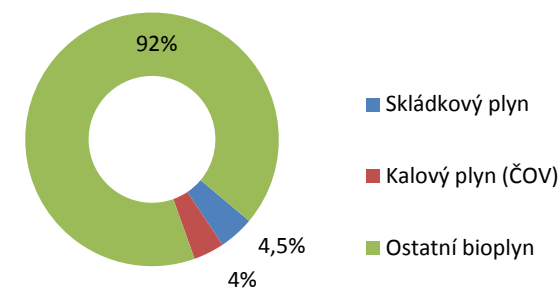
11.1 Výroba z bioplynu (BIOP)

2014

	Výroba elektřiny brutto [MWh]	Technologická vlastní spotřeba elektřiny na výrobu elektřiny [MWh]	Technologická vlastní spotřeba elektřiny na výrobu tepla [MWh]	Ztráty a bilanční rozdíl [MWh]	Výroba elektřiny netto [MWh]	Dodávka užitečného tepla [GJ]
Výroba z bioplynu	2 566 698,6	185 301,3	13 437,3	8 865,0	2 372 532,3	1 914 909,5
Skládkový plyn	115 341,2	6 576,7	0,0	252,2	108 512,3	68 465,2
Kalový plyn (ČOV)	101 338,1	6 340,6	2 164,3	33,0	94 964,5	299 345,1
Ostatní bioplyn	2 350 019,3	172 383,9	11 272,9	8 579,8	2 169 055,6	1 547 099,3

zdroj dat: výkaz ERÚ-1

Podíl kategorií bioplynu na výrobě elektřiny brutto



11.2 Podporovaná výroba z bioplynu

	Datum uvedení výroby do provozu		Kategorie bioplynu a proces využití	Výroba elektřiny brutto [MWh]	Technologická vlastní spotřeba elektřiny na výrobu elektřiny [MWh]	Výroba elektřiny netto [MWh]	Dodávka elektřiny do ES [MWh]
	od (včetně)	do (včetně)					
Podporovaná výroba z bioplynu *)				2 578 445,6	201 351,0	2 377 094,7	2 186 791,8
	-	31.12.2003	-	90 830,1	6 103,6	84 726,5	41 334,5
Spalování skládkového plynu a kalového plynu z ČOV	1.1.2004	31.12.2005	-	61 449,8	4 066,9	57 382,8	40 184,5
	1.1.2006	31.12.2012	-	42 719,4	3 367,1	39 352,3	32 543,7
	1.1.2013	31.12.2013	-	9 921,5	620,5	9 301,1	4 759,3
Spalování bioplynu v bioplynových stanicích pro zdroje nesplňující podmínku výroby a efektivního využití vyrobené tepelné energie podle bodu 1.8.3.	1.1.2012	31.12.2012	AF1	0,0	0,0	0,0	0,0
Spalování bioplynu v bioplynových stanicích pro zdroje splňující podmínku výroby a efektivního využití vyrobené tepelné energie podle bodu 1.8.3.	1.1.2012	31.12.2012	AF1	966 784,3	72 346,9	894 437,4	928 576,7
Spalování bioplynu v bioplynových stanicích	-	31.12.2011	AF1	1 048 957,5	83 803,8	965 153,7	876 101,5
	-	31.12.2012	AF2	73 031,2	5 759,2	67 272,0	41 065,5
Spalování bioplynu v bioplynových stanicích do 550 kW	1.1.2013	31.12.2013	AF	253 504,5	23 531,9	229 972,6	195 711,3
Spalování bioplynu v bioplynových stanicích nad 550 kW	1.1.2013	31.12.2013	AF	31 247,4	1 751,1	29 496,3	26 514,9

*) kategorie BIOP převzaty z aktuálního cenového rozhodnutí ERÚ k podpoře POZE č 4/2014

zdroj dat: OTE, a.s.

Data ze systému OTE, a.s. uvádí hodnoty z daného měsíce od výrobců, kteří uplatnili podporu k 29. 4. 2015. Hodnota celkem nemusí odpovídat hodnotě z tabulky 11.1 z důvodu, že zde nejsou uvedeny elektrárny, které nemají podporu dle příslušného cenového rozhodnutí nebo fakturují ve čtvrtletním (či jiném) intervalu.

12. Vývoj výroby elektřiny brutto z obnovitelných zdrojů energie (OZE)

2014

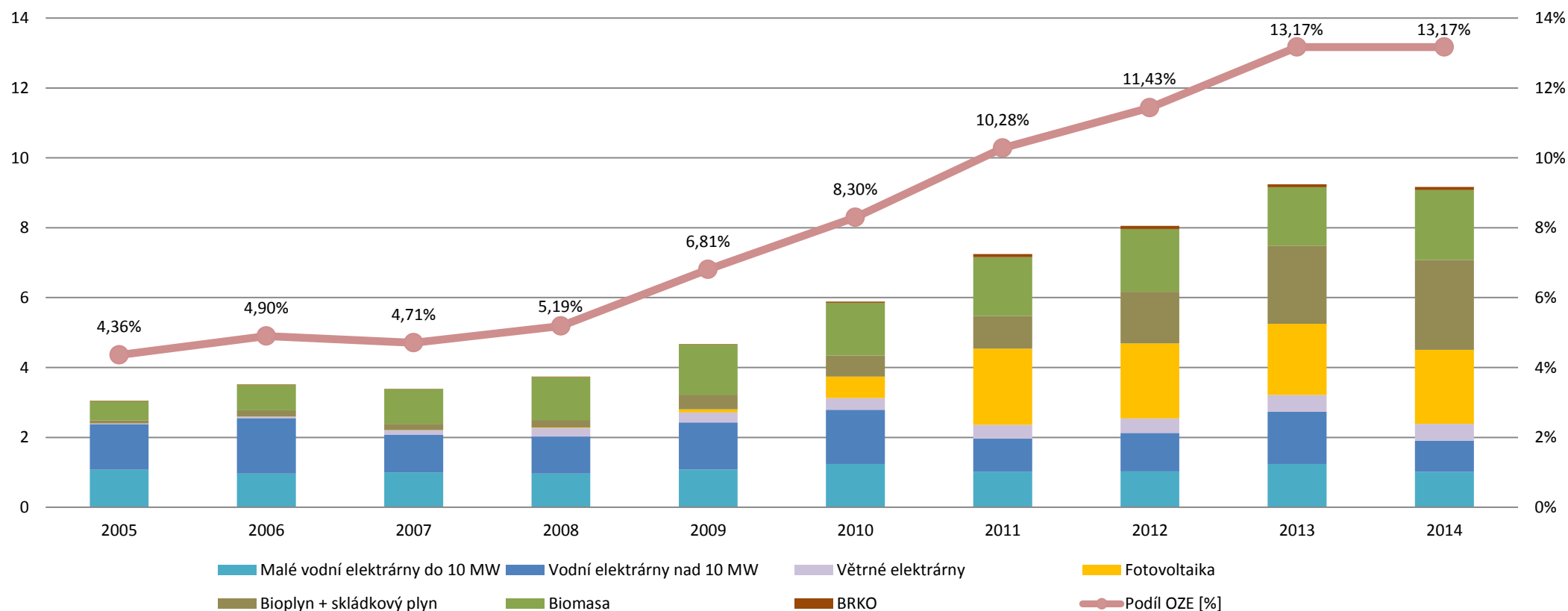
	2005	2006	2007	2008	2009	2010	2011	2012	2013	2014
Celkem OZE [MWh]	3 049 570	3 512 650	3 393 509	3 738 459	4 668 514	5 886 915	7 247 504	8 055 026	9 243 382	9 169 709
Malé vodní elektrárny do 10 MW	1 070 710	964 400	1 001 845	966 884	1 082 683	1 238 819	1 017 878	1 026 254	1 236 978	1 011 674
Vodní elektrárny nad 10 MW	1 309 200	1 586 330	1 077 493	1 057 451	1 346 937	1 550 655	945 276	1 102 912	1 497 762	897 549
Větrné elektrárny	21 280	49 375	125 098	244 661	288 067	335 493	397 003	415 817	480 519	476 544
Fotovoltaika	68	170	1 754	12 937	88 807	615 702	2 182 018	2 148 624	2 032 654	2 122 869
Bioplyn + skládkový plyn	85 400	172 589	182 699	213 632	414 235	598 755	932 576	1 472 142	2 241 300	2 566 699
Biomasa	552 300	728 526	993 360	1 231 210	1 436 848	1 511 911	1 682 563	1 802 591	1 670 327	2 007 039
BRKO	10 612	11 260	11 260	11 684	10 937	35 580	90 190	86 686	83 842	87 335

zdroj dat: předchozí roční zprávy, výkaz ERÚ-1, OTE, a.s. (od roku 2013)

Tuzemská brutto spotřeba [MWh]	69 944 500	71 729 500	72 045 200	72 049 267	68 600 000	70 961 700	70 516 541	70 453 278	70 177 356	69 622 096
Podíl OZE [%]	4,36%	4,90%	4,71%	5,19%	6,81%	8,30%	10,28%	11,43%	13,17%	13,17%

zdroj dat: předchozí roční zprávy, výkaz ERÚ-1, ERÚ-2, ERÚ-3, OTE, a.s.

Vývoj výroby elektřiny brutto z OZE a její podíl na tuzemské brutto spotřebě (TWh)



13. Vývoj instalovaného výkonu v ES ČR a rozdělení do jednotlivých krajů v ČR k 31. 12. 2014 [MW]

2014

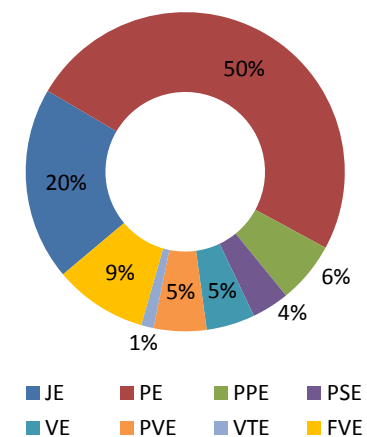
	2005	2006	2007	2008	2009	2010	2011	2012	2013	2014
Celkem ČR	17 412,0	17 507,1	17 561,0	17 724,2	18 325,8	20 072,9	20 250,0	20 519,5	21 079,2	21 920,3
Jaderné (JE)	3 760,0	3 760,0	3 760,0	3 760,0	3 830,0	3 900,0	3 970,0	4 040,0	4 290,0	4 290,0
Parní (PE)	10 664,0	10 690,7	10 648,1	10 685,2	10 720,1	10 769,0	10 787,5	10 644,1	10 819,5	10 836,7
Paroplynové (PPE)				569,7	560,7	590,7	590,7	520,7	518,0	1 363,0
Plynové a spalovací (PSE)	800,0	837,7	860,9	327,9	374,2	433,7	510,8	750,1	820,1	833,3
Vodní (VE)	1 019,5	1 028,5	1 029,0	1 045,3	1 036,5	1 056,1	1 054,6	1 069,2	1 082,7	1 080,4
Přečerpávací (PVE)	1 146,5	1 146,5	1 146,5	1 146,5	1 146,5	1 146,5	1 146,5	1 146,5	1 146,5	1 171,5
Větrné (VTE)	21,9	43,5	113,1	150,0	193,2	217,8	218,9	263,0	270,0	278,1
Fotovoltaické (FVE)	0,1	0,2	3,4	39,5	464,6	1 959,1	1 971,0	2 086,0	2 132,4	2 067,4

zdroj dat: předchozí roční zprávy, výkaz ERÚ-1, OTE, a.s.

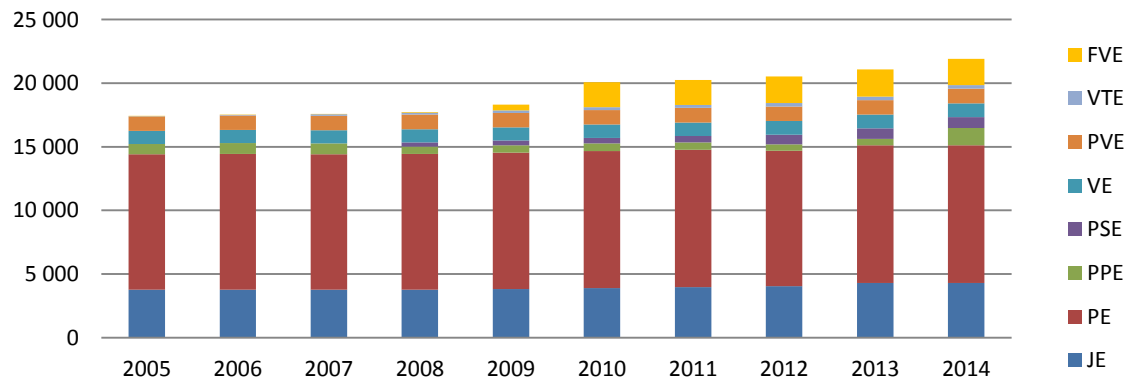
	JE	PE	PPE	PSE	VE	PVE	VTE	FVE	Celkem
Celkem ČR	4 290,0	10 836,7	1 363,0	833,3	1 080,4	1 171,5	278,1	2 067,4	21 920,3
Jihočeský	2 250,0	205,3	0,0	44,8	155,8	0,0	0,0	241,2	2 897,1
Jihomoravský	0,0	294,3	118,0	61,0	33,6	0,0	8,4	445,9	961,2
Karlovarský	0,0	549,3	400,0	13,6	7,5	0,0	52,1	13,0	1 035,5
Královéhradecký	0,0	199,6	0,0	52,1	29,3	0,0	8,0	91,0	380,0
Liberecký	0,0	9,8	0,0	27,6	25,1	0,0	24,0	107,7	194,2
Moravskoslezský	0,0	1 709,4	0,0	78,7	16,8	0,0	21,8	60,4	1 887,0
Olomoucký	0,0	10,2	0,0	94,9	12,0	650,0	43,8	110,4	921,3
Pardubický	0,0	1 276,5	0,0	50,2	28,7	0,0	15,2	94,7	1 465,2
Plzeňský	0,0	244,7	0,0	62,6	20,0	1,5	0,8	209,2	538,9
Praha	0,0	148,1	0,0	17,7	10,4	0,0	0,0	22,7	198,9
Středočeský	0,0	1 840,5	0,0	186,7	641,3	45,0	6,0	245,2	2 964,8
Ústecký	0,0	4 239,0	845,0	40,8	76,4	0,0	86,8	176,1	5 464,2
Vysočina	2 040,0	21,3	0,0	75,6	16,3	475,0	10,9	90,6	2 729,6
Zlínský	0,0	88,8	0,0	27,1	7,0	0,0	0,2	159,4	282,5

zdroj dat: výkaz ERÚ-1, OTE, a.s.

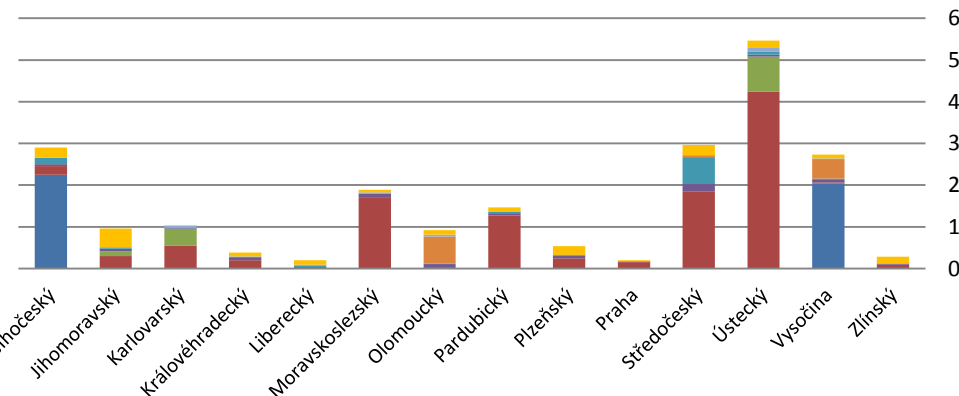
Podíl instalovaného výkonu v ES ČR - 2014



Vývoj instalovaného výkonu v ES ČR (MW)



Instalovaný výkon v krajích ČR (GW) - 2014



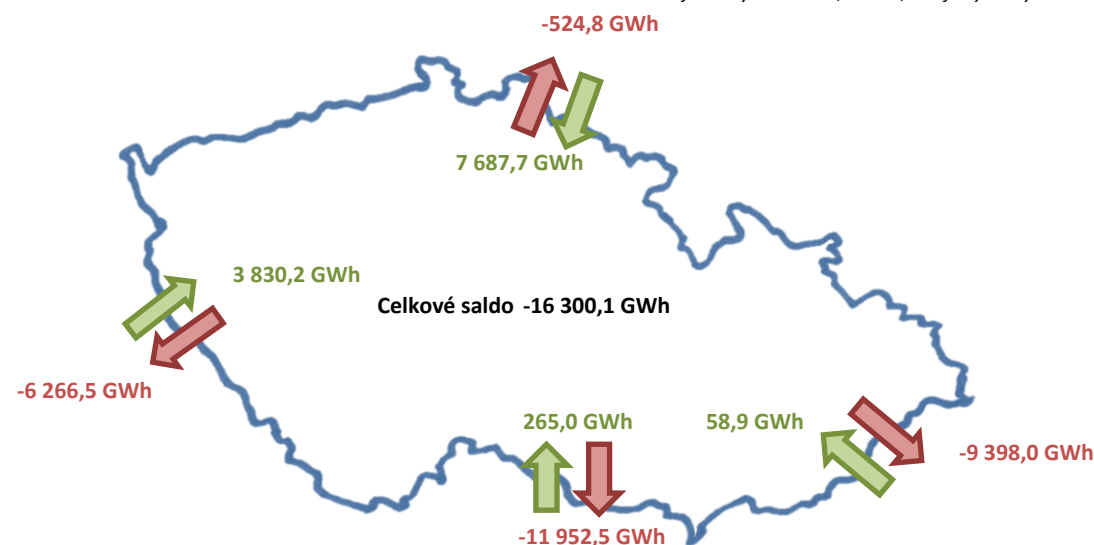
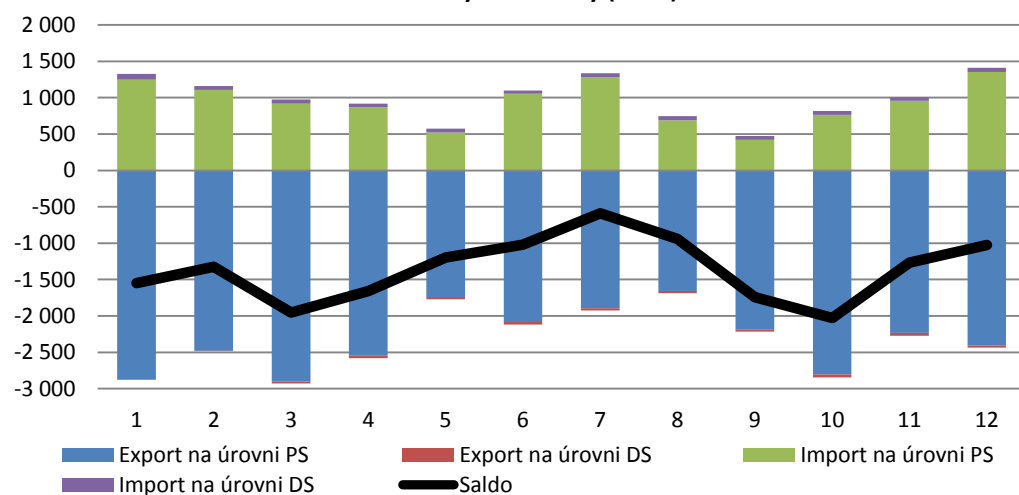
14.1 Přeshraniční fyzikální toky [GWh]

2014

	Leden	Únor	Březen	Duben	Květen	Červen	Červenec	Srpen	Září	Říjen	Listopad	Prosinec	Celkem
Saldo	-1 550,8	-1 324,4	-1 955,6	-1 659,7	-1 195,9	-1 018,4	-591,1	-942,6	-1 743,0	-2 027,9	-1 265,5	-1 025,2	-16 300,1
Export celkem	-2 878,4	-2 483,9	-2 929,4	-2 579,9	-1 769,5	-2 117,2	-1 926,6	-1 687,5	-2 214,4	-2 845,8	-2 273,5	-2 435,7	-28 141,8
Export na úrovni PS	-2 877,4	-2 478,7	-2 903,9	-2 542,9	-1 740,6	-2 083,9	-1 893,3	-1 654,4	-2 189,5	-2 807,2	-2 231,3	-2 404,1	-27 807,0
do Polska	-5,1	-5,7	-10,9	-16,5	-44,2	-29,4	-9,2	-30,6	-16,3	-14,4	-4,7	-4,0	-190,9
do Německa	-642,4	-649,7	-812,3	-457,2	-474,8	-183,0	-244,8	-284,8	-793,7	-667,6	-564,8	-491,4	-6 266,5
do Rakouska	-1 348,4	-1 143,1	-1 268,2	-1 017,9	-612,5	-846,4	-751,3	-694,9	-798,2	-1 351,4	-973,5	-1 146,8	-11 952,5
na Slovensko	-881,5	-680,2	-812,5	-1 051,3	-609,2	-1 025,1	-888,0	-644,0	-581,2	-773,8	-688,3	-761,9	-9 397,0
Export na úrovni DS	-1,0	-5,2	-25,5	-37,0	-29,0	-33,3	-33,4	-33,2	-25,0	-38,6	-42,2	-31,6	-334,8
do Polska	-0,9	-5,1	-25,4	-36,7	-28,9	-33,2	-33,4	-33,1	-24,9	-38,6	-42,2	-31,5	-333,9
do Německa	0,0	0,0	0,0	0,0	0,0	0,0	0,0	0,0	0,0	0,0	0,0	0,0	0,0
do Rakouska	0,0	0,0	0,0	0,0	0,0	0,0	0,0	0,0	0,0	0,0	0,0	0,0	0,0
na Slovensko	-0,1	-0,1	-0,1	-0,3	0,0	0,0	0,0	0,0	0,0	0,0	0,0	-0,1	-1,0
Import celkem	1 327,5	1 159,5	973,9	920,2	573,6	1 098,7	1 335,6	745,0	471,5	817,9	1 008,0	1 410,5	11 841,8
Import na úrovni PS	1 249,6	1 107,9	919,6	868,1	520,6	1 054,4	1 283,0	690,5	420,4	762,7	955,6	1 354,8	11 187,3
z Polska	819,4	654,0	610,3	611,7	358,8	609,6	713,5	416,6	337,7	538,3	598,2	766,0	7 034,2
z Německa	426,5	443,8	304,4	256,2	118,0	405,0	492,9	185,8	40,9	223,6	350,6	582,6	3 830,2
z Rakouska	0,3	0,0	0,2	0,2	31,6	39,0	71,2	83,1	33,4	0,5	3,0	2,4	265,0
ze Slovenska	3,4	10,1	4,7	0,0	12,1	0,8	5,4	5,1	8,4	0,3	3,8	3,9	57,9
Import na úrovni DS	77,9	51,6	54,3	52,1	53,0	44,3	52,5	54,4	51,1	55,2	52,4	55,6	654,5
z Polska	77,9	51,5	54,2	51,9	52,8	44,2	52,5	54,4	51,1	55,2	52,2	55,6	653,5
z Německa	0,0	0,0	0,0	0,0	0,0	0,0	0,0	0,0	0,0	0,0	0,0	0,0	0,0
z Rakouska	0,0	0,0	0,0	0,0	0,0	0,0	0,0	0,0	0,0	0,0	0,0	0,0	0,0
ze Slovenska	0,1	0,1	0,1	0,2	0,2	0,1	0,0	0,0	0,1	0,0	0,1	0,0	1,0

zdroj dat: výkaz ERÚ-2, ERÚ-3, údaje vybraných LDS

Přeshraniční fyzikální toky (GWh)



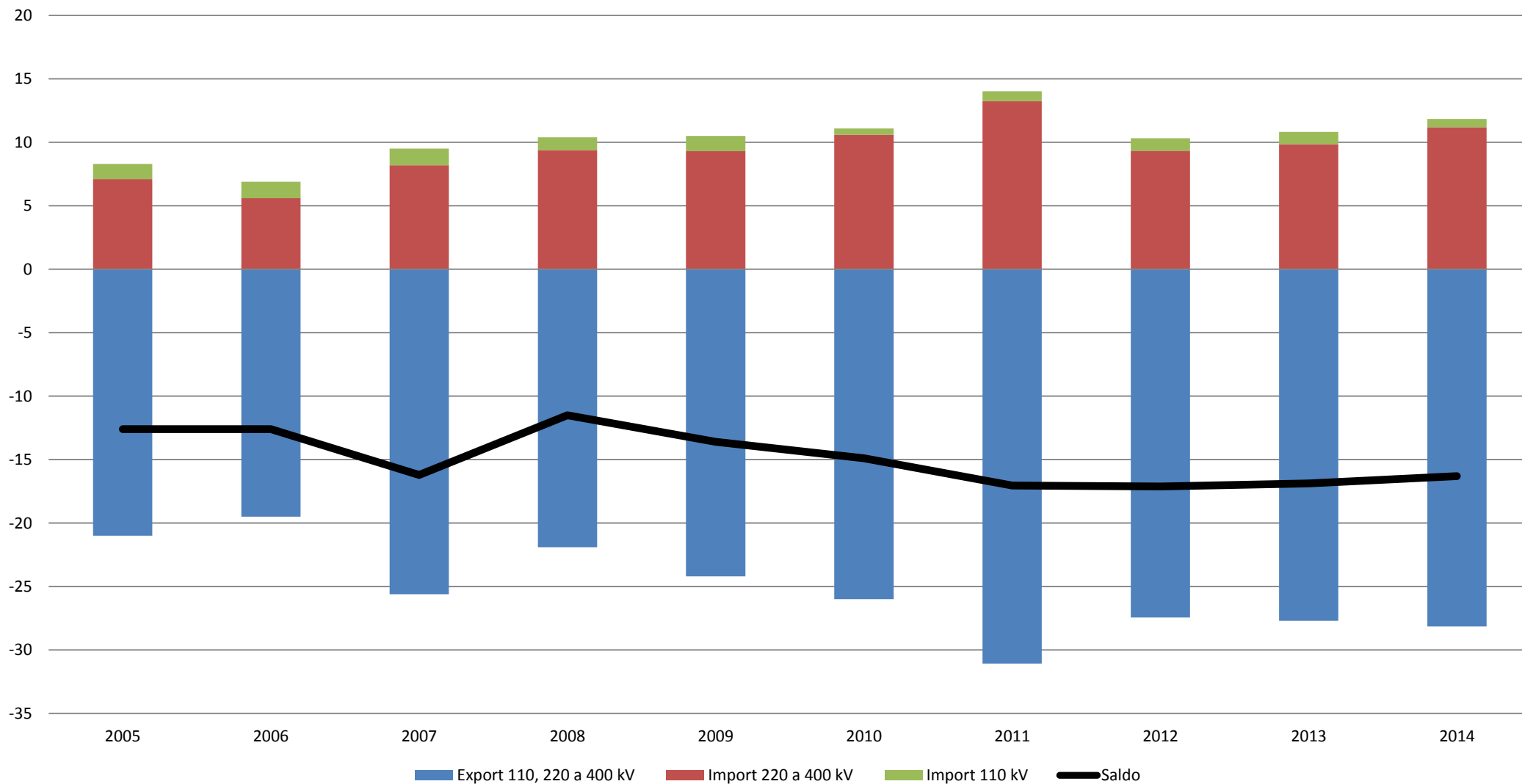
14.2 Vývoj exportu a importu elektřiny [TWh]

2014

	2005	2006	2007	2008	2009	2010	2011	2012	2013	2014
Saldo	-12,6	-12,6	-16,2	-11,5	-13,6	-14,9	-17,0	-17,1	-16,9	-16,3
Export 110, 220 a 400 kV	-21,0	-19,5	-25,6	-21,9	-24,2	-26,0	-31,1	-27,4	-27,7	-28,1
Import 220 a 400 kV	7,1	5,6	8,2	9,4	9,3	10,6	13,3	9,3	9,9	11,2
Import 110 kV	1,2	1,3	1,3	1,0	1,2	0,5	0,8	1,0	1,0	0,7

zdroj dat: předchozí roční zprávy, výkaz ERÚ-2, ERÚ-3, údaje vybraných LDS

Vývoj exportu a importu elektřiny (fakturované hodnoty) (TWh)



15.1 Den maxima zatížení ES ČR v roce 2014 (10. 12. 2014 16:00)

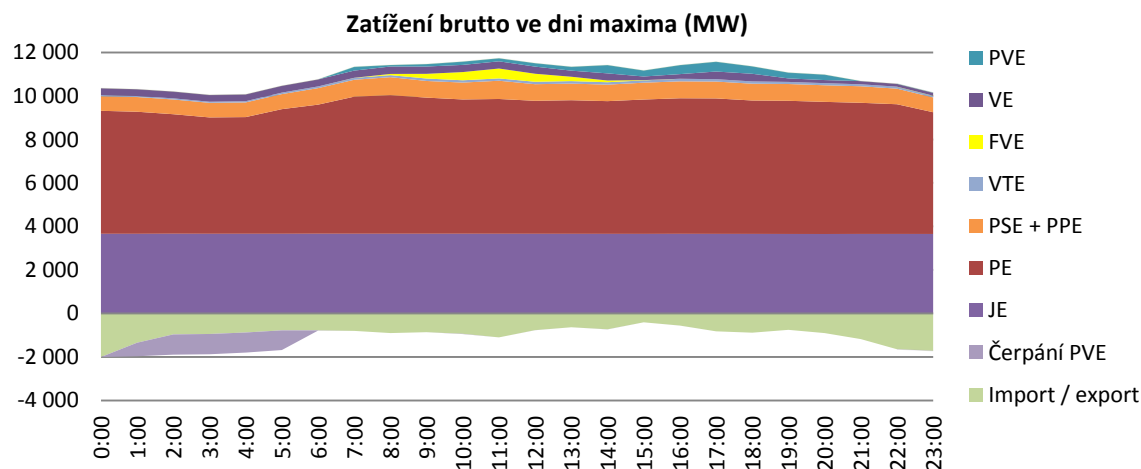
2014

hodina	JE	PE	PSE + PPE	VE	PVE	FVE	VTE	Saldo	Čerpání PVE	Zatížení brutto bez čerpání PVE	Zatížení brutto s čerpáním PVE	Spotřeba brutto bez čerpání PVE
[MW]												
0:00	3 663,5	5 654,4	668,8	313,3	0,0	0,0	56,8	-2 005,6	0,0	8 351,2	8 351,3	8 351,2
1:00	3 661,9	5 613,5	675,7	313,3	0,0	0,0	46,8	-1 346,5	-623,4	8 341,4	8 964,8	8 341,4
2:00	3 665,0	5 495,8	678,0	313,3	0,0	0,0	52,4	-964,9	-932,2	8 307,5	9 239,7	8 307,5
3:00	3 663,5	5 350,2	671,9	313,3	0,0	0,0	50,0	-945,4	-932,8	8 170,7	9 103,5	8 170,7
4:00	3 662,5	5 366,4	674,8	313,3	0,0	0,0	56,6	-876,9	-924,1	8 272,6	9 196,7	8 272,6
5:00	3 663,6	5 730,8	692,4	313,3	0,0	0,0	68,6	-778,3	-905,6	8 784,8	9 690,4	8 784,8
6:00	3 665,0	5 936,3	759,4	323,1	0,0	0,0	78,6	-779,7	-9,9	9 972,8	9 982,8	9 972,8
7:00	3 664,4	6 304,7	776,3	330,1	172,1	4,2	88,1	-803,6	0,0	10 536,3	10 536,3	10 536,3
8:00	3 663,8	6 374,1	828,1	340,7	69,4	56,0	92,0	-903,3	0,0	10 520,8	10 520,8	10 520,8
9:00	3 664,4	6 260,3	765,8	335,2	112,3	215,8	113,0	-863,0	0,0	10 603,9	10 603,9	10 603,9
10:00	3 664,1	6 175,9	776,4	331,1	150,3	377,1	105,9	-936,9	-12,7	10 631,2	10 643,9	10 631,2
11:00	3 662,5	6 199,7	839,1	331,1	139,1	456,3	106,2	-1 101,6	0,0	10 632,1	10 632,1	10 632,1
12:00	3 662,3	6 116,4	762,9	326,9	158,6	370,2	111,2	-768,7	-3,7	10 736,0	10 739,7	10 736,0
13:00	3 661,0	6 144,0	764,4	278,9	178,7	201,1	115,2	-635,9	0,0	10 707,3	10 707,3	10 707,3
14:00	3 659,1	6 102,8	759,4	326,9	382,2	80,4	110,9	-729,3	-5,5	10 687,0	10 692,5	10 687,0
15:00	3 658,0	6 179,8	774,2	166,3	276,1	12,9	104,8	-409,0	0,0	10 763,1	10 763,1	10 763,1
16:00	3 660,6	6 234,7	777,3	212,8	415,1	2,7	116,9	-557,5	-1,8	10 860,8	10 862,6	10 860,8
17:00	3 658,7	6 229,2	775,3	352,0	451,1	0,0	108,7	-823,5	0,0	10 751,4	10 751,4	10 751,4
18:00	3 657,3	6 134,6	773,3	352,1	342,8	0,0	104,1	-885,6	0,0	10 478,6	10 478,6	10 478,6
19:00	3 654,8	6 123,2	772,7	161,5	266,9	0,0	96,2	-755,2	0,0	10 320,2	10 320,2	10 320,2
20:00	3 653,3	6 076,5	762,6	141,1	250,7	0,0	98,2	-904,2	0,0	10 078,2	10 078,2	10 078,2
21:00	3 655,1	6 031,9	760,2	147,1	3,5	0,0	89,1	-1 180,7	0,0	9 506,3	9 506,3	9 506,3
22:00	3 655,9	5 964,5	716,7	130,1	0,0	0,0	92,6	-1 647,0	0,0	8 912,8	8 912,8	8 912,8
23:00	3 654,5	5 597,9	680,4	135,8	0,0	0,0	80,0	-1 720,3	0,0	8 428,3	8 428,3	8 428,3

zdroj dat: výkaz ERÚ-3

Struktura pokrytí denního maxima zatížení	[MW]	[%]
Spotřeba brutto bez čerpání PVE [MWh]	10 860,8	100%
Jaderné elektrárny (JE)	3 660,6	34%
Parní elektrárny (PE)	6 234,7	57%
Paroplynové, plynové el (PPE+PSE)	777,3	7%
Vodní elektrárny (VE)	212,8	2%
Přečerpávací vodní el. (PVE)	415,1	4%
Fotovoltaické el. (FVE)	2,7	0%
Větrné el. (VTE)	116,9	1%
Ostatní	0,0	0%
Saldo	-557,5	-5%
Čerpání PVE	-1,8	0%

zdroj dat: výkaz ERÚ-3



15.2 Den minima zatížení ES ČR v roce 2014 (10. 8. 2014 5:00)

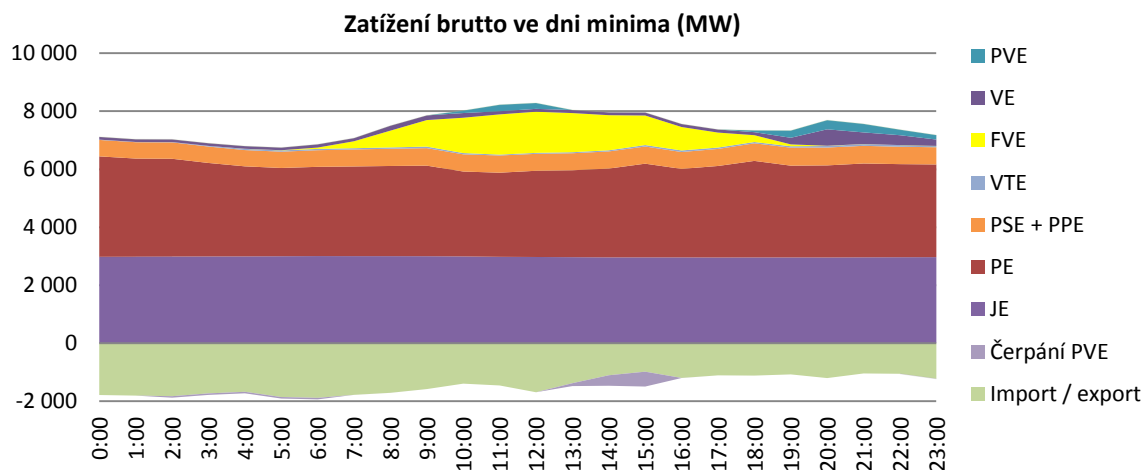
2014

hodina	JE	PE	PSE + PPE	VE	PVE	FVE	VTE	Saldo	Čerpání PVE	Zatížení brutto bez čerpání PVE	Zatížení brutto s čerpáním PVE	Spotřeba brutto bez čerpání PVE
[MW]												
0:00	2 981,0	3 461,9	567,2	94,5	0,0	0,0	9,7	-1 787,5	0,0	5 326,8	5 326,8	5 326,8
1:00	2 985,5	3 382,2	563,7	92,4	0,0	0,0	8,9	-1 807,6	0,0	5 225,0	5 225,0	5 225,0
2:00	2 989,0	3 371,3	566,1	92,4	0,0	0,0	10,1	-1 828,2	-51,0	5 149,8	5 200,7	5 149,8
3:00	2 991,4	3 224,5	565,5	92,3	0,0	0,0	22,9	-1 731,5	-52,4	5 112,8	5 165,1	5 112,8
4:00	2 993,2	3 105,9	561,3	92,2	0,0	3,9	40,8	-1 676,6	-52,3	5 068,3	5 120,7	5 068,3
5:00	2 999,1	3 043,9	561,7	91,9	0,0	6,3	43,7	-1 857,1	-52,3	4 837,3	4 889,6	4 837,3
6:00	3 004,4	3 077,7	573,3	111,2	0,0	46,6	44,9	-1 886,0	-52,0	4 920,1	4 972,1	4 920,1
7:00	3 002,8	3 092,4	585,7	108,7	0,0	239,5	43,9	-1 781,2	-0,9	5 291,1	5 292,0	5 291,1
8:00	3 002,0	3 110,0	594,0	170,3	0,0	579,3	45,2	-1 710,9	-1,2	5 788,8	5 790,0	5 788,8
9:00	3 000,3	3 122,2	604,6	160,4	0,0	915,5	53,0	-1 582,4	0,0	6 273,7	6 273,7	6 273,7
10:00	2 992,4	2 927,5	593,4	161,7	84,1	1 218,3	44,2	-1 395,3	0,0	6 626,2	6 626,2	6 626,2
11:00	2 979,0	2 901,0	593,4	108,9	223,4	1 387,9	30,0	-1 458,0	0,0	6 765,5	6 765,5	6 765,5
12:00	2 973,0	2 973,4	584,3	98,5	202,8	1 419,9	32,5	-1 691,9	0,0	6 592,5	6 592,5	6 592,5
13:00	2 966,8	2 996,7	586,8	103,9	1,3	1 350,4	36,2	-1 379,6	-99,5	6 562,8	6 662,4	6 562,8
14:00	2 959,4	3 062,9	590,6	98,5	0,0	1 210,7	40,4	-1 106,0	-362,3	6 494,1	6 856,4	6 494,1
15:00	2 959,5	3 231,7	592,2	103,8	0,0	1 019,9	49,5	-982,6	-512,7	6 461,2	6 973,9	6 461,2
16:00	2 958,1	3 053,6	581,3	103,1	0,0	808,4	54,2	-1 198,4	-2,5	6 357,8	6 360,3	6 357,8
17:00	2 955,5	3 156,2	588,1	106,6	0,0	516,1	48,1	-1 109,1	0,0	6 261,5	6 261,5	6 261,5
18:00	2 957,2	3 329,2	606,3	104,6	60,8	235,5	45,0	-1 117,3	0,0	6 221,4	6 221,4	6 221,4
19:00	2 957,6	3 165,6	621,1	228,0	248,3	64,6	47,6	-1 076,3	0,0	6 256,6	6 256,6	6 256,6
20:00	2 956,9	3 175,4	616,3	566,8	316,8	8,9	51,8	-1 203,1	0,0	6 489,9	6 489,9	6 489,9
21:00	2 961,3	3 236,2	608,9	400,4	292,8	4,0	58,8	-1 043,8	0,0	6 518,6	6 518,6	6 518,6
22:00	2 964,5	3 211,1	599,9	340,1	191,8	0,0	57,0	-1 055,2	0,0	6 309,1	6 309,1	6 309,1
23:00	2 967,1	3 197,1	593,6	218,6	154,0	0,0	47,0	-1 227,3	0,0	5 950,2	5 950,2	5 950,2

zdroj dat: výkaz ERÚ-3

Struktura pokrytí denního minima zatížení	[MW]	[%]
Spotřeba brutto bez čerpání PVE [MWh]	4 837,3	100%
Jaderné elektrárny (JE)	2 999,1	62%
Parní elektrárny (PE)	3 043,9	63%
Paroplynové, plynové el (PPE+PSE)	561,7	12%
Vodní elektrárny (VE)	91,9	2%
Přečerpávací vodní el. (PVE)	0,0	0%
Fotovoltaické el. (FVE)	6,3	0%
Větrné el. (VTE)	43,7	1%
Ostatní	0,0	0%
Saldo	-1 857,1	-38%
Čerpání PVE	-52,3	-1%

zdroj dat: výkaz ERÚ-3



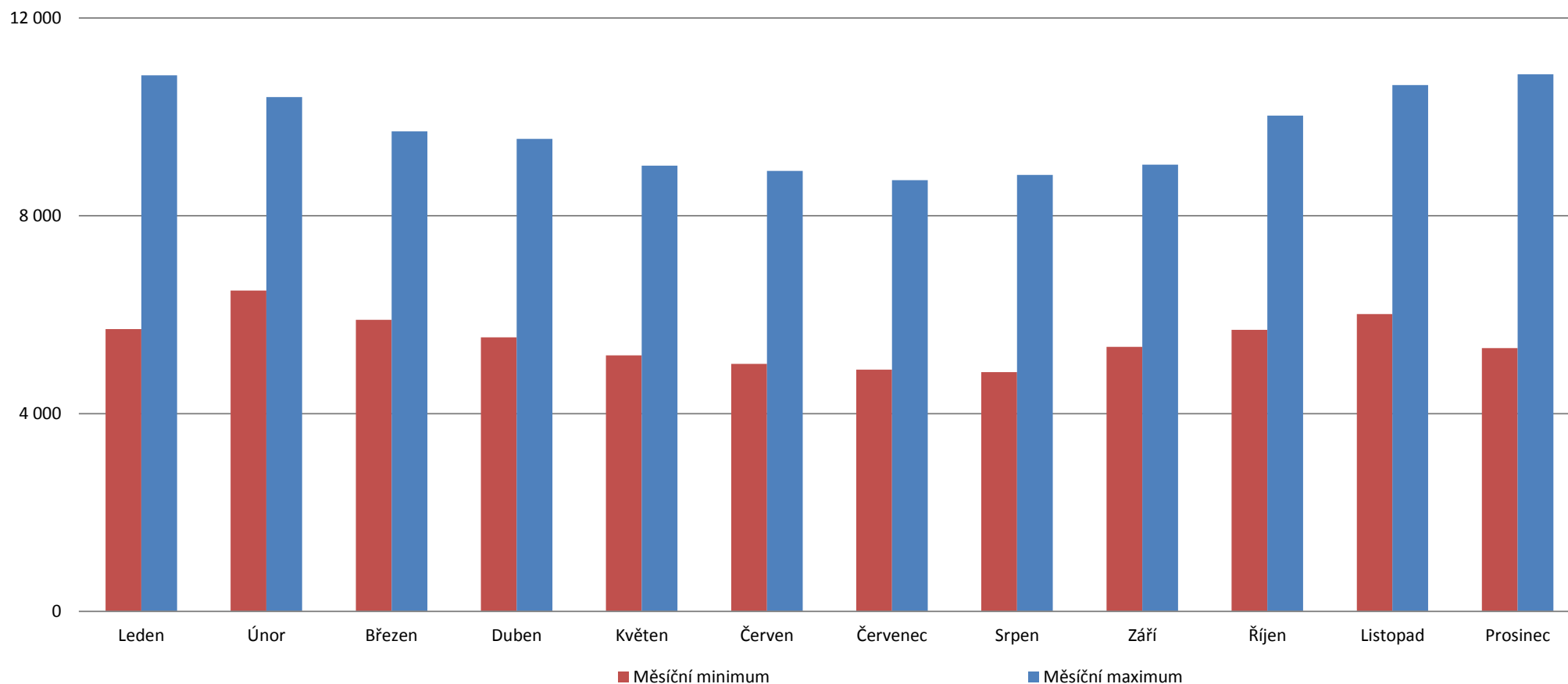
15.3 Měsíční maxima a minima zatížení ES ČR (brutto bez čerpání PVE)

2014

	Leden	Únor	Březen	Duben	Květen	Červen	Červenec	Srpen	Září	Říjen	Listopad	Prosinec
Měsíční maximum [MW]	10 838,9	10 402,1	9 707,6	9 554,5	9 014,3	8 905,4	8 719,7	8 824,6	9 033,6	10 027,8	10 644,3	10 860,8
Datum	29. 1.	5. 2.	5. 3.	15. 4.	16. 5.	11. 6.	8. 7.	26. 8.	30. 9.	30. 10.	27. 11.	10. 12.
Hodina	12:00	12:00	19:00	9:00	9:00	12:00	12:00	12:00	19:00	17:00	16:00	16:00
Měsíční minimum [MW]	5 706,6	6 490,6	5 897,4	5 541,2	5 180,1	5 005,2	4 888,7	4 837,3	5 349,0	5 695,4	6 015,1	5 324,5
Datum	1. 1.	16. 2.	23. 3.	27. 4.	25. 5.	8. 6.	13. 7.	10. 8.	7. 9.	12. 10.	16. 11.	25. 12.
Hodina	8:00	5:00	5:00	5:00	5:00	5:00	5:00	5:00	6:00	5:00	5:00	2:00

zdroj dat: výkaz ERÚ-3

Měsíční maxima a minima zatížení (MW)



15.4 Průběh spotřeby brutto bez čerpání PVE ve dni ročního maxima a minima [MW]

2014

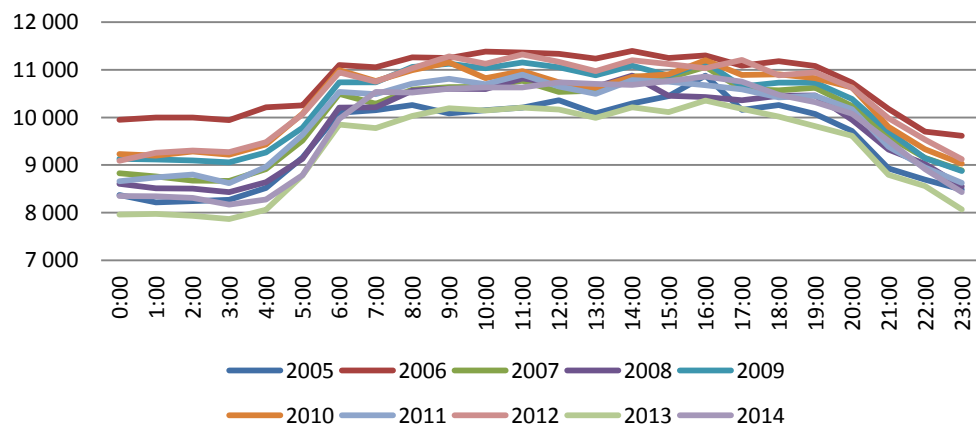
	28. 11. 2005	25. 1. 2006	29. 11. 2007	14. 2. 2008	14. 1. 2009	27. 1. 2010	1. 2. 2011	7. 2. 2012	22. 1. 2013	10. 12. 2014
0:00	8 369	9 953	8 826	8 605	9 130	9 232	8 656	9 088	7 961	8 351
1:00	8 215	9 997	8 760	8 514	9 118	9 198	8 737	9 255	7 974	8 341
2:00	8 239	9 997	8 672	8 504	9 095	9 284	8 802	9 304	7 935	8 307
3:00	8 272	9 946	8 663	8 431	9 058	9 217	8 621	9 274	7 868	8 171
4:00	8 516	10 212	8 912	8 636	9 268	9 435	8 961	9 482	8 058	8 273
5:00	9 160	10 252	9 517	9 128	9 783	10 079	9 632	10 063	8 778	8 785
6:00	10 097	11 101	10 499	10 209	10 741	10 994	10 538	10 945	9 851	9 973
7:00	10 153	11 053	10 286	10 211	10 741	10 762	10 489	10 748	9 775	10 536
8:00	10 263	11 262	10 585	10 563	11 063	10 991	10 709	11 033	10 030	10 521
9:00	10 088	11 252	10 637	10 603	11 126	11 152	10 813	11 286	10 195	10 604
10:00	10 154	11 384	10 647	10 594	11 034	10 828	10 698	11 125	10 149	10 631
11:00	10 209	11 363	10 774	10 818	11 157	10 974	10 900	11 324	10 206	10 632
12:00	10 361	11 336	10 538	10 721	11 053	10 741	10 649	11 166	10 169	10 736
13:00	10 085	11 233	10 560	10 646	10 887	10 621	10 499	10 972	9 988	10 707
14:00	10 291	11 397	10 867	10 880	11 091	10 850	10 783	11 204	10 214	10 687
15:00	10 447	11 250	10 829	10 454	10 878	10 903	10 753	11 123	10 115	10 763
16:00	10 881	11 306	11 059	10 426	11 159	11 204	10 677	11 035	10 352	10 861
17:00	10 160	11 087	10 597	10 363	10 648	10 892	10 587	11 209	10 180	10 751
18:00	10 261	11 183	10 573	10 454	10 732	10 904	10 423	10 887	10 020	10 479
19:00	10 070	11 082	10 624	10 465	10 731	10 824	10 458	10 944	9 818	10 320
20:00	9 713	10 732	10 243	9 954	10 385	10 631	10 174	10 626	9 617	10 078
21:00	8 930	10 179	9 595	9 326	9 712	9 801	9 388	9 982	8 793	9 506
22:00	8 696	9 705	9 153	9 024	9 143	9 332	8 946	9 531	8 559	8 913
23:00	8 484	9 612	8 891	8 549	8 873	9 028	8 624	9 126	8 069	8 428

zdroj dat: předchozí roční zprávy, výkaz ERÚ-3

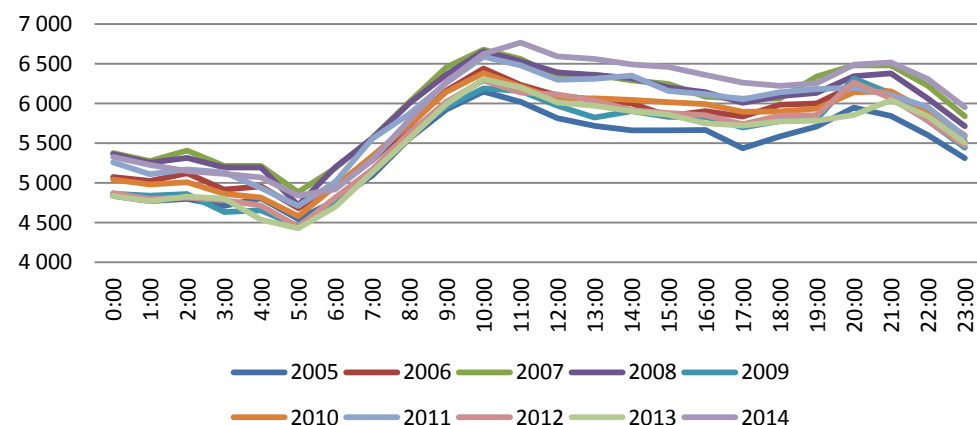
	7. 8. 2005	6. 8. 2006	5. 8. 2007	3. 8. 2008	9. 8. 2009	1. 8. 2010	24. 7. 2011	12. 8. 2012	14. 7. 2013	10. 8. 2014
0:00	4 835	5 071	5 374	5 363	4 862	5 042	5 258	4 869	4 834	5 327
1:00	4 768	5 025	5 276	5 254	4 839	4 978	5 107	4 797	4 770	5 225
2:00	4 799	5 121	5 406	5 313	4 857	5 008	5 170	4 812	4 827	5 150
3:00	4 710	4 916	5 213	5 195	4 634	4 863	5 134	4 780	4 801	5 113
4:00	4 804	4 955	5 214	5 195	4 654	4 814	4 937	4 712	4 537	5 068
5:00	4 544	4 682	4 881	4 716	4 452	4 578	4 709	4 447	4 428	4 837
6:00	4 773	4 944	5 186	5 198	4 756	4 958	5 011	4 814	4 695	4 920
7:00	5 092	5 285	5 569	5 561	5 161	5 338	5 555	5 169	5 133	5 291
8:00	5 555	5 724	6 015	6 002	5 638	5 736	5 868	5 630	5 561	5 789
9:00	5 924	6 162	6 457	6 365	5 957	6 146	6 258	6 021	5 993	6 274
10:00	6 150	6 441	6 677	6 659	6 189	6 386	6 589	6 293	6 306	6 626
11:00	6 021	6 234	6 561	6 532	6 160	6 213	6 479	6 138	6 201	6 766
12:00	5 815	6 100	6 339	6 394	5 974	6 057	6 298	6 113	6 012	6 593
13:00	5 718	6 048	6 362	6 358	5 825	6 064	6 310	6 035	5 972	6 563
14:00	5 660	5 999	6 292	6 318	5 902	6 044	6 350	5 917	5 905	6 494
15:00	5 660	5 843	6 248	6 203	5 833	6 015	6 156	5 879	5 858	6 461
16:00	5 665	5 902	6 086	6 142	5 832	5 992	6 119	5 850	5 751	6 358
17:00	5 436	5 837	6 060	6 007	5 699	5 897	6 054	5 739	5 724	6 261
18:00	5 583	5 983	6 061	6 095	5 779	5 898	6 142	5 847	5 775	6 221
19:00	5 712	5 999	6 338	6 132	5 804	5 938	6 181	5 853	5 783	6 257
20:00	5 947	6 225	6 479	6 345	6 314	6 143	6 198	6 268	5 856	6 490
21:00	5 843	6 142	6 481	6 381	6 124	6 152	6 111	6 065	6 039	6 519
22:00	5 601	5 829	6 221	6 063	5 784	5 898	5 951	5 784	5 840	6 309
23:00	5 311	5 519	5 839	5 714	5 445	5 598	5 586	5 469	5 503	5 950

zdroj dat: předchozí roční zprávy, výkaz ERÚ-3

Průběh spotřeby brutto ve dnech ročního maxima (MW)



Průběh spotřeby brutto ve dnech ročního minima (MW)



16. Bilance fyzikálních toků PS a RDS

2014

	Leden	Únor	Březen	Duben	Květen	Červen	Červenec	Srpen	Září	Říjen	Listopad	Prosinec	Celkem
Vstup do PS [GWh]	6 423,1	5 579,3	6 023,9	5 431,4	4 582,3	4 832,1	4 751,0	4 420,2	5 024,6	5 958,3	5 487,4	5 747,6	64 261,4
Dodávka elektřiny od výrobců	4 981,9	4 298,3	4 912,1	4 402,1	3 938,1	3 688,8	3 394,8	3 683,0	4 501,4	5 072,5	4 392,1	4 249,2	51 514,3
Dodávka elektřiny ze sítí RDS	191,9	173,1	192,2	161,2	123,7	88,8	73,2	46,6	102,9	123,1	139,6	143,5	1 560,1
Import elektřiny (dodávka ze zahraničí)	1 249,3	1 107,9	919,6	868,1	520,6	1 054,5	1 283,0	690,5	420,4	762,7	955,6	1 354,8	11 187,0
Výstup z PS [GWh]	-6 423,1	-5 579,3	-6 023,9	-5 431,4	-4 582,3	-4 832,1	-4 751,0	-4 420,2	-5 024,6	-5 958,3	-5 487,4	-5 747,6	-64 261,4
Dodávka elektřiny do sítí RDS	-3 317,5	-2 888,7	-2 886,7	-2 691,4	-2 660,6	-2 617,8	-2 757,9	-2 621,8	-2 672,8	-2 938,5	-3 036,5	-3 104,5	-34 194,6
Export elektřiny (dodávka do zahraničí)	-2 877,4	-2 478,7	-2 904,0	-2 543,0	-1 740,6	-2 084,0	-1 893,3	-1 654,4	-2 189,5	-2 807,2	-2 231,3	-2 404,1	-27 807,3
Dodávka elektřiny zákazníkům připojeným do PS	0,0	0,0	0,0	0,0	0,0	0,0	0,0	0,0	0,0	0,0	0,0	0,0	0,0
Odběr elektřiny PVE v režimu čerpání	-138,0	-129,0	-135,5	-104,1	-124,4	-56,9	-24,1	-78,3	-91,6	-125,1	-128,5	-140,6	-1 275,9
Dodávky výrobcům (mimo PVE)	-6,1	-11,5	-13,4	-16,2	-11,7	-17,1	-15,8	-17,3	-6,9	-4,5	-19,2	-12,8	-152,4
Celkové ztráty v sítích	-84,2	-71,5	-84,4	-76,7	-45,1	-56,4	-60,0	-48,4	-63,9	-83,0	-72,0	-85,6	-831,2

zdroj dat: výkaz ERÚ-3

	Leden	Únor	Březen	Duben	Květen	Červen	Červenec	Srpen	Září	Říjen	Listopad	Prosinec	Celkem
Vstup do DS [GWh]	6 107,4	5 474,2	5 615,2	5 199,8	5 080,7	4 793,9	4 862,6	4 746,2	4 985,2	5 366,7	5 557,8	5 796,8	63 586,5
Dodávka elektřiny ze sítě PPS	3 317,5	2 888,7	2 886,7	2 691,4	2 660,6	2 617,8	2 757,9	2 621,8	2 672,8	2 938,5	3 036,5	3 104,5	34 194,6
Dodávka elektřiny ze sousedních regionálních PDS	678,6	570,3	569,1	561,6	539,9	521,4	518,5	554,9	534,9	515,8	558,6	626,6	6 750,3
Dodávka elektřiny od výrobců	1 809,8	1 737,8	1 870,7	1 677,5	1 601,6	1 462,2	1 391,7	1 319,6	1 596,2	1 629,3	1 677,6	1 774,3	19 548,3
Dodávka elektřiny z LDS	277,6	274,5	288,5	269,1	277,7	192,1	194,3	249,8	180,6	282,8	285,1	291,3	3 063,3
Import elektřiny (dodávka ze zahraničí)	23,9	3,0	0,2	0,2	0,9	0,4	0,3	0,0	0,7	0,2	0,1	0,1	30,0
Výstup z DS [GWh]	-6 107,4	-5 474,2	-5 615,2	-5 199,8	-5 080,7	-4 793,9	-4 862,6	-4 746,2	-4 985,2	-5 366,7	-5 557,8	-5 796,8	-63 586,5
Dodávka elektřiny do sítě PPS	-191,9	-173,1	-192,2	-161,2	-123,7	-88,8	-73,2	-46,6	-102,9	-123,1	-139,6	-143,5	-1 560,1
Dodávka elektřiny sousedním regionálním PDS	-678,6	-570,3	-569,1	-561,6	-540,0	-521,4	-518,5	-554,9	-534,9	-515,8	-558,6	-626,5	-6 750,3
Export elektřiny (dodávka do zahraničí)	-1,0	-5,2	-25,5	-37,0	-29,0	-33,3	-33,4	-33,2	-25,0	-38,6	-42,2	-31,6	-334,8
Dodávka elektřiny do LDS	-562,4	-502,6	-575,0	-583,7	-593,0	-580,1	-570,9	-561,3	-568,7	-596,9	-575,3	-549,8	-6 819,6
Dodávka elektřiny výrobcům (kromě PVE)	-246,1	-217,3	-223,1	-198,9	-196,9	-196,1	-216,2	-177,4	-232,8	-214,1	-218,3	-200,1	-2 537,3
Odběr elektřiny PVE v režimu čerpání	-7,9	-7,3	-7,7	-8,2	-3,2	-7,6	-7,4	-8,0	-7,5	-7,9	-7,3	-6,8	-86,7
Dodávka elektřiny zákazníkům VO na hladině vvn	-102,2	-99,7	-111,7	-117,1	-121,9	-116,6	-119,2	-113,8	-116,5	-121,4	-116,4	-105,6	-1 362,1
Dodávka elektřiny zákazníkům VO na hladině vn	-1 681,9	-1 568,4	-1 672,7	-1 592,9	-1 595,6	-1 583,5	-1 622,6	-1 527,0	-1 623,9	-1 688,0	-1 641,9	-1 502,0	-19 300,5
Dodávka elektřiny zákazníkům MOP	-810,9	-695,4	-669,5	-595,3	-584,2	-526,9	-539,4	-549,0	-566,8	-651,4	-696,7	-780,2	-7 665,7
Dodávka elektřiny zákazníkům MOO	-1 496,7	-1 341,2	-1 279,4	-1 091,8	-1 044,7	-915,0	-931,6	-946,8	-964,5	-1 137,4	-1 273,7	-1 651,0	-14 073,7
Ostatní spotřeba elektřiny PDS	-11,8	-10,0	-8,3	-6,1	-4,7	-3,9	-3,7	-3,8	-4,3	-5,6	-7,4	-10,4	-80,2
Celkové ztráty v sítích	-315,9	-283,8	-280,8	-246,0	-243,8	-220,7	-226,7	-224,6	-237,4	-266,3	-280,2	-189,1	-3 015,4

zdroj dat: výkaz ERÚ-2

17. Vybrané technické údaje o PS a RDS

2014

Napěťová hladina [kV]	Počet OM [-]				
	ČEPS	ČEZ Distribuce	E.ON Distribuce	PREdistribuce	Celkem
Celkem	0	3 589 039	1 541 418	768 562	5 899 019
VVN	0	94	31	4	129
400	0	0	0	0	0
220	0	0	0	0	0
110	0	94	31	4	129
VN	0	14 612	8 309	1 998	24 919
35	0	2 917	0	0	2 917
22	0	10 905	8 309	1 992	21 206
10	0	603	0	0	603
6	0	180	0	6	186
5	0	2	0	0	2
3	0	5	0	0	5
NN 0,4	0	3 574 333	1 533 078	766 560	5 873 971

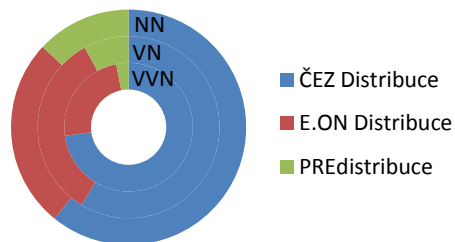
Napěťová hladina [kV]	Délka venkovních tras [km]				
	ČEPS	ČEZ Distribuce	E.ON Distribuce	PREdistribuce	Celkem
Celkem	5 503	93 818	36 862	336	143 397
VVN	5 503	5 326	2 387	144	18 946
400	3 510	0	0	0	7 020
220	1 909	0	0	0	3 818
110	84	5 326	2 387	144	8 108
VN	0	40 248	18 112	112	59 584
35	0	9 773	0	0	10 062
22	0	30 335	18 112	112	48 956
10	0	139	0	0	164
6	0	0	0	0	400
5	0	0	0	0	0
3	0	1	0	0	1
NN 0,4	0	48 244	16 364	80	64 868

Napěťová hladina [kV]	Délka kabelových vedení [km]				
	ČEPS	ČEZ Distribuce	E.ON Distribuce	PREdistribuce	Celkem
Celkem	0	64 332	27 031	11 670	114 607
VVN	0	23	10	63	124
400	0	0	0	0	14
220	0	0	0	0	0
110	0	23	10	63	110
VN	0	10 357	3 767	3 742	21 467
35	0	1 131	0	0	1 216
22	0	7 417	3 767	3 737	15 618
10	0	1 586	0	0	1 640
6	0	197	0	5	2 795
5	0	24	0	0	28
3	0	1	0	0	170
NN 0,4	0	53 952	23 254	7 865	93 016

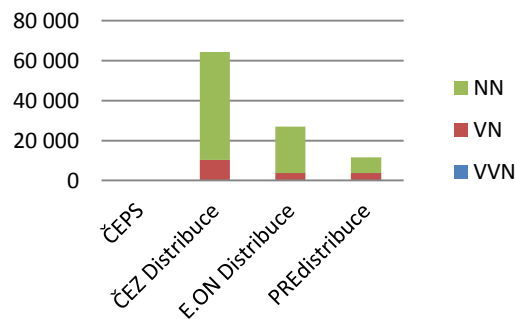
Napěťová hladina [kV]	Délka venkovních vedení [km]				
	ČEPS	ČEZ Distribuce	E.ON Distribuce	PREdistribuce	Celkem
Celkem	7 773	98 251	38 880	512	155 625
VVN	7 773	9 785	3 919	301	29 672
400	4 662	0	0	0	9 328
220	2 949	0	0	0	5 898
110	162	9 785	3 919	301	14 446
VN	0	40 222	18 598	131	60 006
35	0	9 774	0	0	10 224
22	0	30 308	18 598	131	49 360
10	0	139	0	0	139
6	0	0	0	0	282
5	0	0	0	0	0
3	0	1	0	0	1
NN 0,4	0	48 244	16 364	80	65 948

zdroj dat: výkaz ERÚ-4

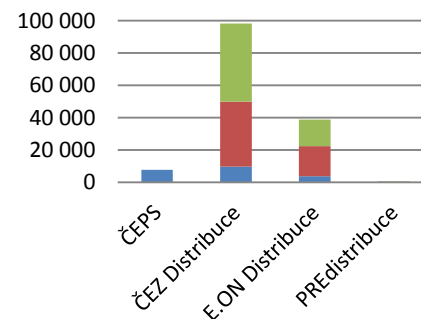
Podíl OM provozovatelů RDS po napěťových hladinách



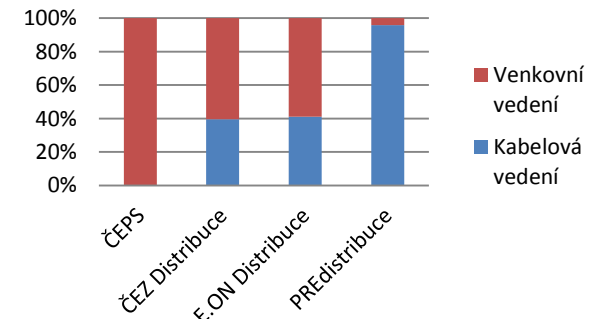
Délka kabelových vedení [km]



Délka venkovních vedení [km]



Podíl kabelových a venkovních vedení

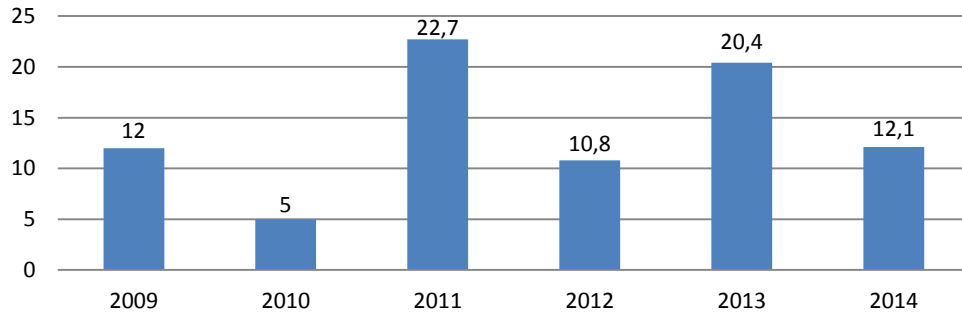


18. Dosažená úroveň kvality dodávek elektřiny

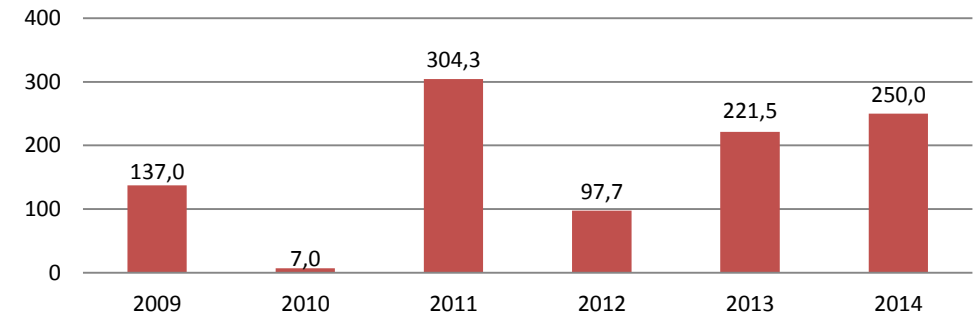
2014

Ukazatele nepřetržitosti přenosu v roce 2014		ČEPS, a.s.
Počet přerušení přenosu elektřiny v roce [-]		10
Celková doba trvání přerušení přenosu elektřiny v roce [min]		121
Průměrná doba trvání jednoho přerušení přenosu elektřiny v roce [min]		12,1
Nedodaná elektrická energie v roce [MWh]		250

Průměrná doba trvání jednoho přerušení (min)

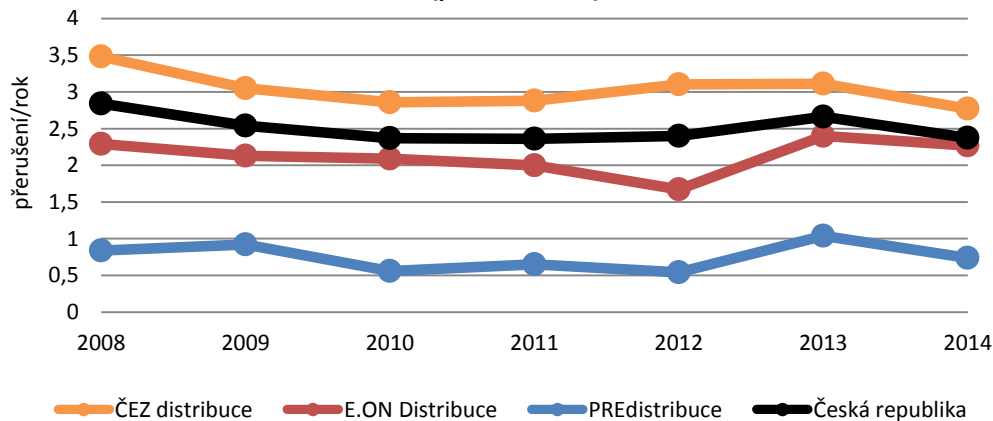


Nedodaná energie (MWh)

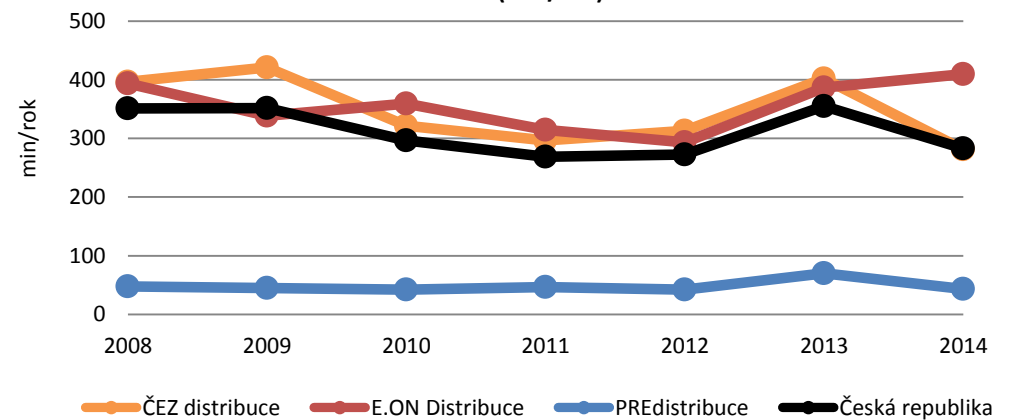


Ukazatele nepřetržitosti distribuce v roce 2014	SAIFI [přerušení/rok]	SAIDI [min/rok]	CAIDI [min]
Česká republika	2,38	283,22	119,21
ČEZ Distribuce	2,77	281,42	101,55
E.ON Distribuce	2,27	409,30	180,30
PREdistribuce	0,74	43,37	58,73

SAIFI (přerušení/rok)

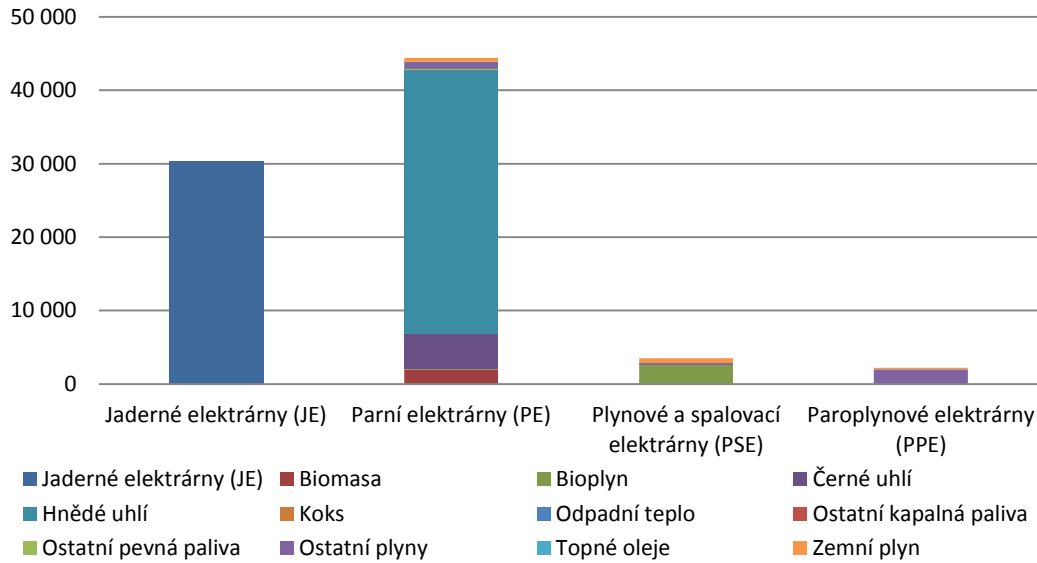


SAIDI (min/rok)

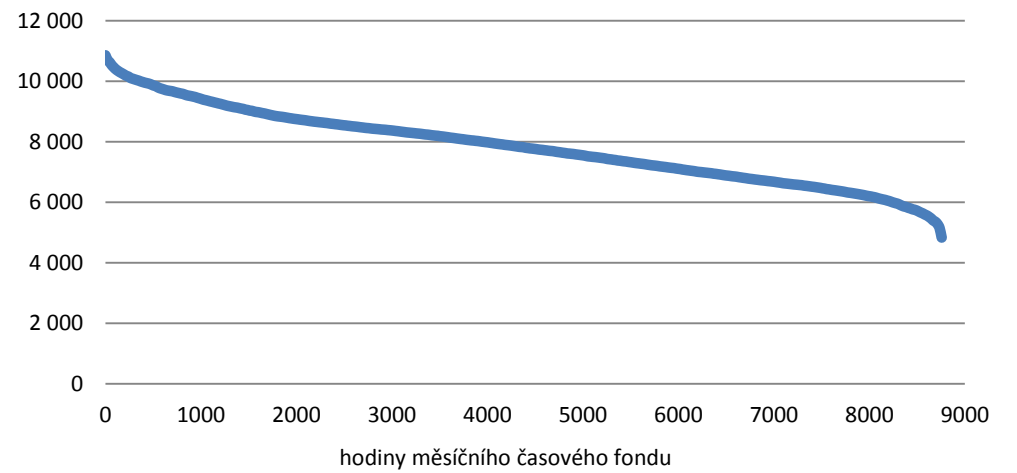


Systémové ukazatele jsou definovány v příloze č. 5 vyhlášky č. 540/2005 Sb. a zahrnují veškeré kategorie přerušení dle přílohy č. 4 této vyhlášky. Zdroj dat: provozovatelé DS a PS.

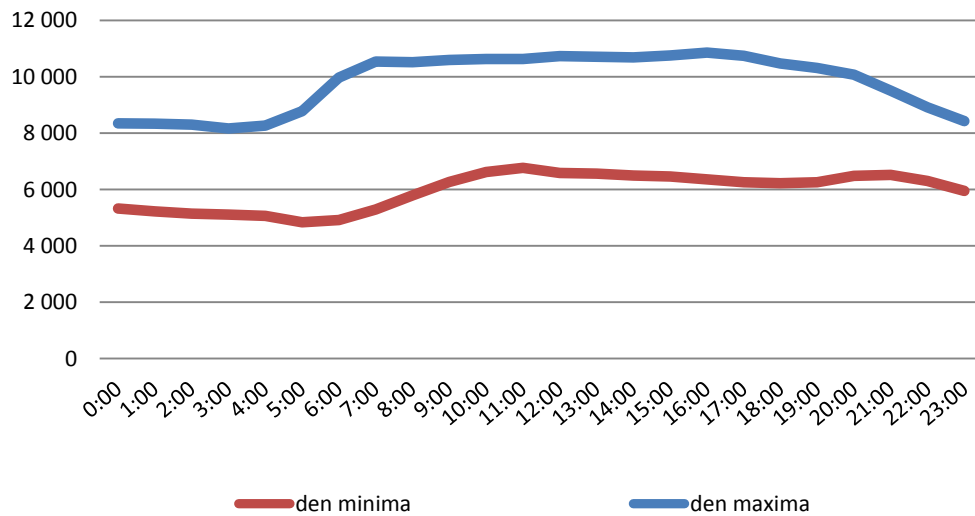
Struktura paliv na výrobě elektřiny brutto (GWh)



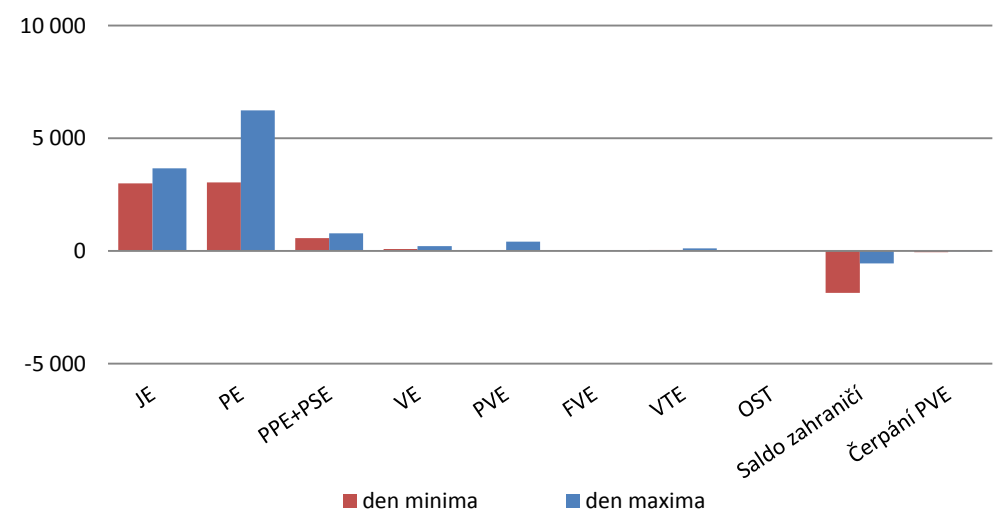
Čára trvání zatížení brutto (MW)



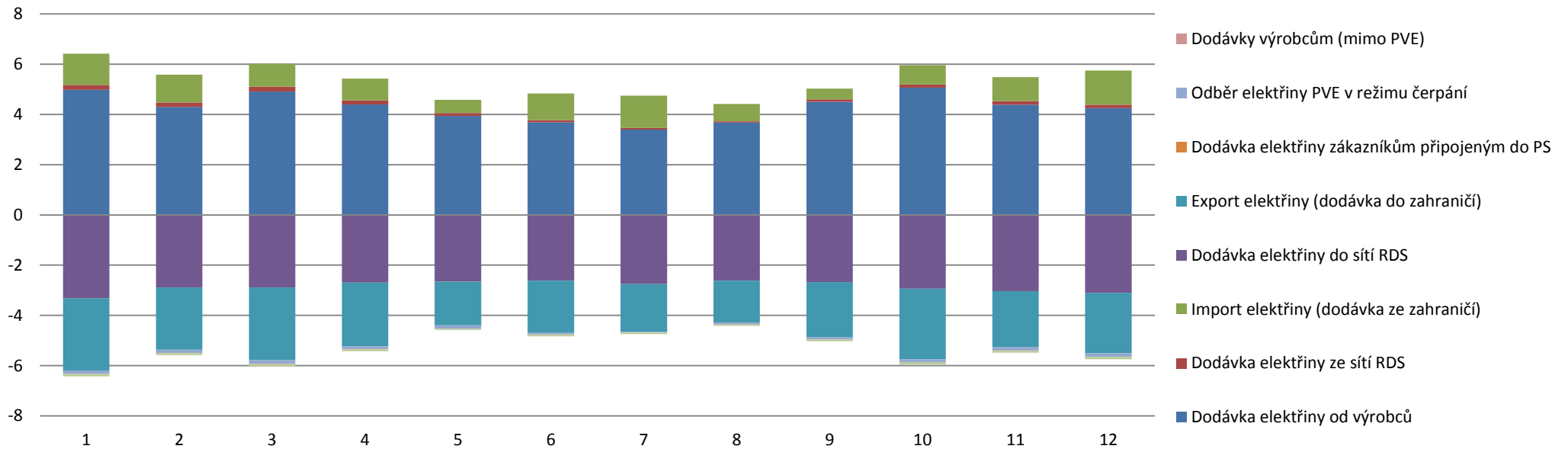
Průběh spotřeby brutto ve dni maxima a minima (MWh)



Struktura pokrytí denního maxima a minima zatížení (MW)



Bilance fyzikálních toků v rámci PS (TWh)



Bilance fyzikálních toků v rámci RDS (TWh)

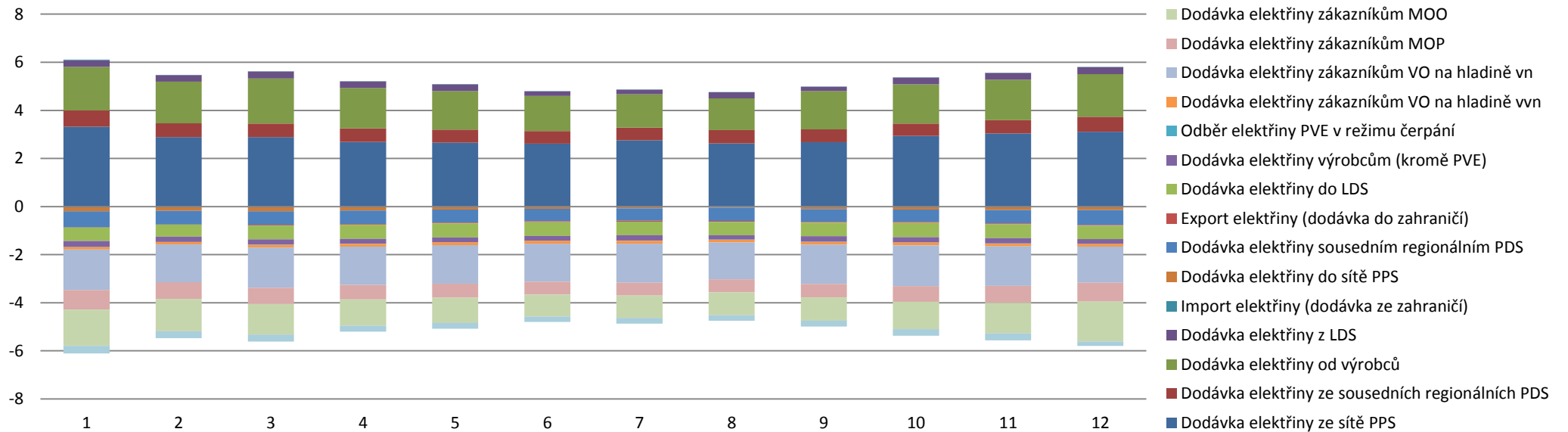


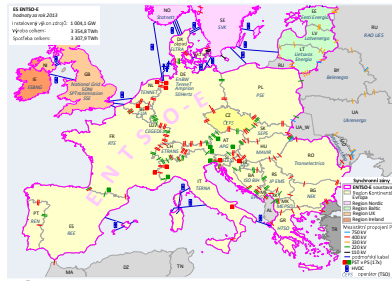
Schéma sítí ES ČR

PS 400, 220 kV DS 110 kV

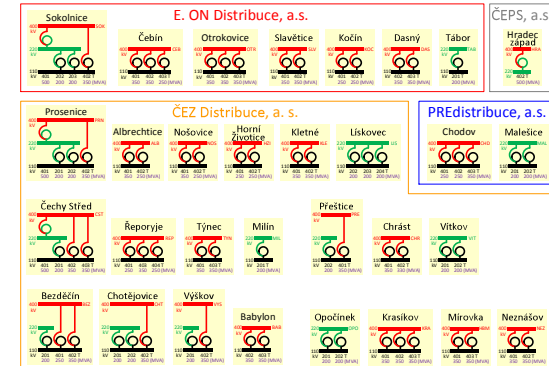
2015

MĚŘÍTKO 0 10 20 30 40 50 km

PROPOJENÉ ES V EVROPĚ – 2014



TRANSFORMACE 400/220, 400/110, 220/110 kV (ČEPS)



TRANSFORMAČNÍ VÝKON V PS

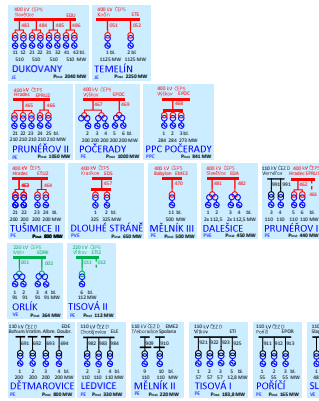
Tr 400 / 220 kV	2 000 MVA / 4 jednotky
Tr 400 / 110 kV	15 580 MVA / 48 jednotek
Tr 220 / 110 kV	4 200 MVA / 21 jednotek

DĚLKY VEDENÍ 400 kV, 220 kV A 110 kV

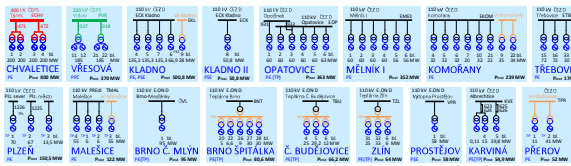
vedení 400 kV	délka tras 3 020 km	délka vedení 3 512 km
vedení 220 kV	1 365 km	1 942 km
vedení 110 kV	cca 13 500 km	okružní stav A.T. 2. 2015

VYVEDENÍ, SKLADBA ZDROJŮ DO PS A 110 kV
(BEZ ZÁVODNÍCH ELEKTŘEN DO 110 kV)

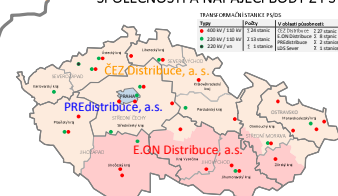
ZDROJE SKUPINY ČEZ



VYBRANÉ ZDROJE OSTATNÍCH VÝROBCŮ NAD 50 MW



ÚZEMNÍ PŮSOBNOST DISTRIBUČNÍCH
SPOLEČNOSTÍ A NAPÁJECÍ BODY Z PS



INSTALOVANÝ VÝKON ZDROJŮ ES ČR

Technologické řešení	4 290 MW	20,4 %
Jaderné elektrárny (JE)	10 860 MW	51,7 %
Plně vodní elektrárny (PVE)	518 MW	2,5 %
Plynové a spalovací elektrárny (PSE)	753 MW	3,6 %
Vodní elektrárny (VE)	1 078 MW	5,1 %
Photovoltaické vodní elektrárny (PVE)	1 172 MW	5,6 %
Větrné elektrárny (VE)	268 MW	1,3 %
Geotermální elektrárny (GE)	2 059 MW	9,8 %
CELKEM	20 996 MW	100 %

