

Řád provozovatele distribuční soustavy

**Pražská plynárenská Distribuce, a.s.,
člen koncernu Pražská plynárenská, a.s.**

Spojení na nepřetržité pracoviště dispečinku provozovatele distribuční soustavy

společnost Pražská plynárenská Distribuce, a.s., člen koncernu Pražská plynárenská, a.s.,
se sídlem U Plynárny 500, 145 08 Praha 4, IČO 274 03 505, DIČ CZ27403505, zapsána
v obchodním rejstříku vedeném Městským soudem v Praze, oddíl B, vložka 10356

tel. pohotovostní služby: **1239**

tel. kontakt na dispečink: **267 175 900**

e-mail: dispecink@ppdistribuce.cz

www.ppdistribuce.cz

OBSAH

1. Úvod.....	4
2. Základní pojmy	4
3. Distribuční soustava	6
3.1. Připojení k distribuční soustavě.....	6
3.2. Kvalita distribuovaného plynu	6
4. Poskytované služby	6
4.1. Veškeré poskytované služby PDS jsou uvedeny v platném ceníku PDS zveřejněném na webových stránkách PDS.	6
5. Smlouva o zajištění služby distribuční soustavy	6
5.1. Smlouva o zajištění služby distribuční soustavy	6
5.2. Žádost o rezervaci distribuční kapacity a/nebo uzavření SOD:	7
5.3. Změny smluvních údajů OM v SOD	12
5.4. Rezervace distribuční kapacity v OM/PM zaniká:.....	13
5.5. Ukončení/přerušeni distribuce/dodávky na žádost uživatele.....	15
5.6. SOD zaniká:.....	17
6. Fakturační a platební podmínky distribuce plynu	17
7. Předávané informace	20
7.1. Dokumenty a informace zveřejňované na webových stránkách PDS.....	20
7.2. Plánovací údaje poskytované uživatelem	21
7.3. Jednotná identifikace – EIC kód.....	22
7.4. Nominace a renominace distribuce plynu.....	22
8. Překročení kapacity a zkušební provozy.....	22
8.1. Překročení kapacity	22
8.2. Distribuce plynu ve zkušebním provozu	22
9. Měření.....	23
9.1. Měření tlaku.....	23
9.2. Měření kvality plynu.....	23
9.3. Měření množství plynu	23
9.4. Provoz měřicího zařízení.....	25
9.5. Dopočet při poruše měřicího zařízení.....	26
9.6. Dopočet objemů plynu při neoprávněném odběru	27
9.7. Termíny odečtů, způsob odečtů	27
9.8. Stanovení množství plynu.....	29
9.9. Způsob přijímání odečtů podávaných uživatelem	29
9.10. Způsob rozdělení dodávky plynu pro zákazníka do jednotlivých měsíců odečtového období.	29
10. Reklamacce	30
11. Mlčenlivost a ochrana osobních údajů	30
12. Závěrečná ujednání	31

1. Úvod

Provozovatel distribuční soustavy zpracovává a předkládá Energetickému regulačnímu úřadu (dále jen „ERÚ“) ke schválení Řád provozovatele distribuční soustavy a zajišťuje jeho zveřejnění.

Řád provozovatele distribuční soustavy společnosti Pražská plynárenská Distribuce, a.s., člen koncernu Pražská plynárenská, a.s. (dále jen „**Řád**“) specifikuje v souladu s vyhláškou č. 401/2010 Sb., o obsahových náležitostech Pravidel provozování přenosové soustavy, Pravidel provozování distribuční soustavy, Řádu provozovatele přepravní soustavy, Řádu provozovatele distribuční soustavy, Řádu provozovatele podzemního zásobníku plynu a obchodních podmínek operátora trhu obchodně-technické podmínky, za kterých společnost Pražská plynárenská Distribuce, a.s., člen koncernu Pražská plynárenská, a.s. (dále jen „**PDS**“) uskutečňuje distribuci plynu na principu práva přístupu třetích stran k distribuční soustavě, a to při respektování obecně závazných právních předpisů v plynárenství, zejména zákona č. 458/2000 Sb., ve znění pozdějších předpisů (dále jen „**Energetický zákon**“), vyhlášky Energetického regulačního úřadu č. 349/2015 Sb., o Pravidlech trhu s plynem, v platném znění (dále jen „**Pravidla trhu s plynem**“ nebo „**PTP**“), vyhlášky č. 108/2011 Sb., o měření a o způsobu stanovení náhrady škody při neoprávněném odběru, neoprávněné dodávce, neoprávněném uskladňování, neoprávněné přepravě nebo neoprávněné distribuci plynu, v platném znění (dále jen „**vyhláška o měření**“), vyhlášky č. 62/2011 Sb., o podmínkách připojení k plynárenské soustavě a o změně vyhlášky Ministerstva průmyslu a obchodu č. 251/2001 Sb., kterou se stanoví Pravidla provozu přepravní soustavy a distribučních soustav v plynárenství (dále jen „**vyhláška o připojení**“). Řád tvoří nedílnou součást smlouvy o zajištění služby distribuční soustavy.

2. Základní pojmy

Pokud není v Řádu nebo ve smlouvě o distribuci plynu uvedeno jinak, má použitý pojem stejný význam, jaký mu přisuzují obecně závazné právní předpisy v plynárenství. Pojem definovaný jenom v Řádu má stejný význam i ve smlouvě o distribuci plynu a ve smlouvě o připojení k distribuční soustavě (dále jen „smlouva o připojení“).

Pro účely Řádu se rozumí

- **alokačními pravidly** - pravidla pro přidělení množství plynu jednotlivým subjektům zúčtování na předávacích místech přeshraničních plynovodů;
- **dělicím místem** - místo které odděluje v předávacím místě plynárenské zařízení ve vlastnictví jednoho UTP od plynárenského zařízení ve vlastnictví jiného UTP;

- **EIC kód** - identifikační číselný kód určující účastníka trhu s plynem, přidělený OTE;
- **GDPR** - nařízení Evropského parlamentu a Rady (EU) 2016/679 ze dne 27. 4. 2016 o ochraně fyzických osob v souvislosti se zpracováním osobních údajů a o volném pohybu těchto údajů;
- **měřicím místem** - místo, které umožňuje měření množství a případně tlaku plynu, regulaci průtoku plynu a přenos dat do dispečinků;
- **měřicím zařízením** - kompletní soubor nainstalovaných měřicích přístrojů a dalších zařízení určených k provádění stanovených měření ve smyslu zákona č. 505/1990 Sb., o metrologii, ve znění pozdějších předpisů a vyhlášky o měření;
- **OM** - odběrné místo;
- **OPZ** - odběrné plynové zařízení;
- **OTE** - operátor trhu OTE, a.s.;
- **PM - předávací místo** - soubor technických zařízení, kde dochází k předání plynu mezi distribuční soustavou a přepravní soustavou, jinou distribuční soustavou, výrobnou plynou, zásobníkem plynu nebo zahraniční plynárenskou soustavou;
- **PPS** - provozovatel přepravní soustavy;
- **propojovacím bodem** - bod, který propojuje v předávacím místě ve vlastnictví či správě jednoho UTP od plynárenského zařízení ve vlastnictví či správě jiného UTP;
- **SOPES** - smlouva o poskytování elektronických služeb;
- **SOD** - smlouva o zajištění služby distribuční soustavy;
- **TDD** - typový diagram dodávek;
- **TPG** - technická pravidla odvětví plynárenství, která po projednání s příslušnými orgány státní správy a organizacemi, zabývajícími se danou problematikou, jsou považována za uznaná pravidla vyjadřující stav technického poznání a techniky podle ČSN EN 45020.;
- **UTP** - účastník trhu s plynem;
- **uzlovým bodem jakosti** - místo, kde jsou měřeny fyzikální a chemické parametry plynu;
- **uživatel** - UTP, který má uzavřenou smlouvu o zajištění služby distribuční soustavy s PDS;
- **VP** - výrobná plynou;
- **ZP** - zásobník plynu;

3. Distribuční soustava

Popis distribuční soustavy a technická specifikace vstupních bodů jsou uvedeny v [příloze č. 1](#) tohoto Řádu.

3.1. Připojení k distribuční soustavě

3.1.1. Podmínky připojení k distribuční soustavě jsou specifikovány v [příloze č. 2](#) tohoto Řádu.

3.2. Kvalita distribuovaného plynu

3.2.1. Plyn vstupující do distribuční soustavy musí splňovat parametry kvality uvedené v [příloze č. 3](#) tohoto Řádu.

3.2.2. V případě, že plyn, dodaný do distribuční soustavy za účelem jeho distribuce, nesplňuje některý z kvalitativních znaků plynu uvedených v [příloze č. 3](#) tohoto Řádu, je PDS oprávněn odmítnout převzetí tohoto plynu. Neodmítnutím převzetí tohoto plynu není dotčeno právo PDS na náhradu újmy, která mu v souvislosti s distribucí takového plynu vznikne. PDS je povinen učinit opatření potřebná k odvrácení škody nebo k jejímu zmírnění a uživatel je povinen poskytnout k tomu PDS nezbytnou součinnost.

4. Poskytované služby

4.1. Veškeré poskytované služby PDS jsou uvedeny v platném ceníku PDS zveřejněném na webových stránkách PDS.

5. Smlouva o zajištění služby distribuční soustavy

5.1. Smlouva o zajištění služby distribuční soustavy

5.1.1. SOD obsahuje mimo zákonných požadavků tyto údaje:

5.1.1.1. údaje uvedené v žádosti o rezervaci distribuční kapacity potvrzené PDS,

5.1.1.2. údaje potřebné pro vyúčtování regulovaných plateb a pro komunikaci s OTE.

5.2. Žádost o rezervaci distribuční kapacity a/nebo uzavření SOD:

5.2.1. UTP může žádat o rezervaci distribuční kapacity a případně o uzavření SOD s PDS, za splnění následujících podmínek, v těchto případech:

5.2.1.1. pokud je zákazníkem a má s PDS uzavřenou smlouvu o připojení na předmětné OM, nebo

5.2.1.2. pokud je výrobcem plynu a má s PDS uzavřenou smlouvu o připojení na PM příp. souhrn PM výroby plynu, nebo

5.2.1.3. pokud je obchodníkem s plynem a žádá o rezervaci distribuční kapacity pro PM příp. souhrn PM výroby plynu a tento výrobce má s PDS uzavřenou smlouvu o připojení na předmětné PM, nebo

5.2.1.4. pokud je obchodníkem s plynem a žádá o rezervaci distribuční kapacity pro zákazníka, se kterým má uzavřenou smlouvu o sdružených službách dodávky plynu a tento zákazník má s PDS uzavřenou smlouvu o připojení na předmětné OM, nebo

5.2.1.5. pokud je provozovatelem jiné distribuční soustavy a má s PDS uzavřenou dohodu o vzájemném propojení (připojení) jeho distribuční soustavy s distribuční soustavou PDS.

5.2.2. Uzavření SOD

5.2.2.1. Návrh na uzavření SOD (dále také jako „návrh“) podává UTP nejpozději se žádostí o rezervaci distribuční kapacity elektronicky (e-mailem, jehož přílohou bude vyplněný formulář „Smlouva o zajištění služby distribuční soustavy“, opatřený elektronickým podpisem UTP; formulář, včetně manuálu pro jeho vyplnění a podepsání, je dostupný na webových stránkách PDS), pokud již nemá UTP s PDS SOD uzavřenou. V případě, že návrh na uzavření SOD podává zákazník, je možné žádost podat na uvedeném formuláři také v listinné podobě. Před podáním návrhu zajistí UTP u PDS údaje nutné k řádnému vyplnění formuláře návrhu SOD, zejména číslo SOD a údaje o PDS.

5.2.2.2. Není-li uzavřena SOD a je-li podán návrh na její uzavření, PDS tento návrh akceptuje:

- i. do 5 pracovních dnů ode dne doručení návrhu dle odstavce 5.2.2.1., nejpozději však v den účinnosti rezervace distribuční kapacity nejde-li o změnu dodavatele plynu,
 - ii. v případě standardní změny dodavatele plynu nebo dochází-li ke změně zákazníka v OM a současně ke změně dodavatele plynu do 10 pracovních dnů ode dne doručení návrhu dle odstavce 5.2.2.1., nejpozději však čtvrtý pracovní den před účinností rezervace distribuční kapacity.
- 5.2.2.3. Současně s návrhem dle odstavce 5.2.2.1. podává UTP návrh na uzavření SOPES a to elektronicky (emailem, jehož přílohou bude vyplněný formulář „Smlouva o poskytování elektronických služeb“ opatřený elektronickým podpisem UTP, formulář, včetně detailního manuálu pro jeho vyplnění a podepsání, je dostupný na webových stránkách PDS). Před podáním návrhu zajistí UTP u PDS údaje nutné k řádnému vyplnění formuláře návrhu SOPES, zejména číslo SOPES a údaje o PDS. PDS tento návrh akceptuje do pěti pracovních dnů od doručení návrhu.
- 5.2.2.4. Návrh na uzavření SOPES dle odstavce 5.2.2.3. nemusí podávat UTP, který není obchodníkem s plynem, jehož počet OM v rámci distribuční soustavy PDS je nižší než 10.
- 5.2.3. Žádost o rezervaci distribuční kapacity
- 5.2.3.1. Žádost o rezervaci distribuční kapacity opatřenou elektronickým podpisem (dále jen „žádost“) podává UTP v souladu se SOPES prostřednictvím webového portálu PDS, a to importem souboru ve formátu dle formuláře „Žádost o rezervaci distribuční kapacity“, který je dostupný na webových stránkách PDS. V případě, že žádost podává UTP, který není obchodníkem s plynem, jehož celkový počet OM v rámci distribuční soustavy PDS je nižší než 10, je možné žádost na uvedeném formuláři podat také v listinné podobě. Formulář žádosti je dostupný na webových stránkách PDS.
- 5.2.3.2. V případě zahájení dodávek do OM nově se připojujícího zákazníka a/nebo zahájení dodávek do OM po neoprávněném odběru plynu nebo neoprávněné distribuci plynu uvede UTP v žádosti o rezervaci distribuční kapacity jako termín požadovaného zahájení distribuce nejdříve den, ke kterému

zákazník splní podmínky připojení OPZ k distribuční soustavě, zejména prokáže splnění podmínek způsobilosti OPZ k bezpečnému provozu doložením zprávy o výchozí revizi nebo zápisu o ověření technického stavu dle TPG 800 03.

5.2.3.3. V případě, že žádost dle 5.2.3.2. podává UTP, který je dodavatelem poslední instance v domácí zóně PDS, je náležitostí žádosti uvedení informace, zda byla smlouva o dodávce plynu nebo sdružených službách dodávky plynu uzavřena spotřebitelem v prostorách obvyklých k podnikání nebo mimo prostory obvyklé k podnikání dodavatele plynu nebo zda byla uzavřena distančním způsobem.

5.2.3.4. V případě, že žádost neobsahuje všechny stanovené náležitosti nebo informace poskytnuté v rámci této žádosti nepostačují k řádnému posouzení nebo vykazují jiné vady, vyzve PDS bez zbytečného odkladu UTP k jejich doplnění nebo opravení. V případě zahájení dodávek do OM nově se připojujícího zákazníka a/nebo zahájení dodávek do OM po neoprávněném odběru plynu nebo neoprávněné distribuci plynu vyzve PDS UTP k doplnění nebo opravení náležitostí žádosti do druhého pracovního dne po přijetí žádosti, nejpozději však do 12:00 hodin pracovního dne předcházejícího dni nejbližšího možného zahájení dodávek plynu sjednanému s provozovatelem distribuční soustavy. Výzva bude obsahovat identifikaci vad žádosti. Vady žádosti jsou z hlediska jejich závažnosti rozlišovány následovně:

- i. chyby, které brání přijetí žádosti. Pokud UTP doplní nebo opraví tyto chyby žádosti po výzvě PDS v termínu dle Pravidel trhu s plynem, nebo v případě zahájení dodávek do odběrného místa nově se připojujícího zákazníka a/nebo zahájení dodávek do odběrného místa po neoprávněném odběru plynu nebo neoprávněné distribuci plynu do druhého pracovního dne do 14:00 hod. po výzvě PDS, nejpozději však do 14:00 hod. pracovního dne předcházejícího dni nejbližšího možného zahájení dodávek plynu sjednanému s provozovatelem distribuční soustavy, je žádost považována za podanou řádně a včas.

- ii. varování - údaj uvedený v žádosti se liší od údaje evidovaného v informačním systému PDS. Žádost je považována za podanou řádně a včas i v případě, že UTP neopraví údaje označené varováním. Tyto údaje jsou však pro další zpracování žádosti nahrazeny údaji z informačního systému PDS.

5.2.3.5. Podmínky finanční způsobilosti budou považovány za splněné v případě, že uživatel prokáže PDS splnění podmínek finanční způsobilosti:

- i. nejpozději čtvrtý kalendářní den před účinností rezervace distribuční kapacity, nebo
- ii. nejpozději čtvrtý kalendářní den před začátkem plynárenského měsíce, ve kterém má nastat účinnost rezervace distribuční kapacity v případě žádostí, které jsou podány nejpozději pátý pracovní den před začátkem tohoto měsíce, nebo,
- iii. nejpozději druhý pracovní den po účinnosti rezervace distribuční kapacity v případě žádosti o rezervaci pevné klouzavé distribuční kapacity.

5.2.3.6. Splnění podmínek finanční způsobilosti, stanovených v [příloze č. 4](#), je prokázáno:

- i. v případě nepeněžních forem zajištění doručení patřičných dokumentů PDS,
- ii. v případě peněžních forem zajištění připsáním finančních prostředků na účet PDS, které je možné ze strany PDS nejpozději v termínu dle odstavce 5.2.3.5. prokazatelně ověřit.

5.2.3.7. Pokud nebude UTP splňovat podmínky finanční způsobilosti pro všechna OM/PM v žádosti o rezervaci distribuční kapacity vyzve PDS UTP k určení OM/PM, pro která je finanční způsobilost zajištěna. V případě, že UTP neurčí, pro která OM/PM je finanční způsobilost zajištěna, má se za to, že UTP nesplňuje podmínky finanční způsobilosti pro každé OM/PM v žádosti o rezervaci distribuční kapacity.

5.2.4. Uzavření SOD s fyzickou osobou, žádost o rezervaci distribuční kapacity podaná fyzickou osobou.

V žádosti o rezervaci distribuční kapacity a v SOD jsou vyžadovány osobní údaje, které jsou označeny jako povinné. Poskytnutí těchto osobních údajů je pro posouzení žádosti nebo pro uzavření SOD nezbytné a jejich neposkytnutí proto bude mít za následek nemožnost vyhovět podané žádosti nebo nemožnost uzavřít SOD. Neposkytnutí osobních údajů, které jsou v žádosti o rezervaci distribuční kapacity a v SOD označeny jako dobrovolné, nemá vliv na vyhovění žádosti ani na uzavření smlouvy a není spojeno s jakoukoliv sankcí vůči uživateli – fyzické osobě.

Na nemožnost uzavření smlouvy z důvodu chybějících údajů dle tohoto odstavce bude UTP upozorněn ve výzvě podle odstavce 5.2.3.4.

5.2.5. Vyhodnocení žádosti o rezervaci distribuční kapacity, uzavření dodatku k SOD.

5.2.5.1. Oznámení výsledků rezervace distribuční kapacity provede PDS poskytnutím přehledu:

- i. OM/PM, pro která je distribuční kapacita ze strany PDS rezervována. V případě, že je žádost podána v rámci změny dodavatele plynu, bude distribuční kapacita rezervována po schválení změny dodavatele plynu operátorem trhu;
- ii. OM/PM, pro která není možné distribuční kapacitu rezervovat s uvedením důvodu nemožnosti rezervace distribuční kapacity.

5.2.5.2. Důvody nemožnosti rezervace distribuční kapacity dle odstavce 5.2.4.1. ii. jsou:

- i. neopravení chyb dle odstavce 5.2.3.4. i. v termínu dle PTP,
- ii. nesplnění podmínek finanční způsobilosti dle odstavce 5.2.3.5.,
- iii. ukončení a/nebo zastavení procesu změny dodavatele v systému OTE,
- iv. PDS před požadovanou účinností rezervace distribuční kapacity ztratí právo užívat plynárenské zařízení, kterým má být zajištěna distribuce plynu pro OM zákazníka, do něhož má být podle žádosti o rezervaci distribuční kapacity distribuován plyn,

- v. nemožnost instalovat v OM měřicí zařízení z důvodu nesplnění technických nebo bezpečnostních podmínek daných např. smlouvou o připojení,
- vi. neumožnění přístupu k měřicímu zařízení za účelem provedení kontroly stavu měřicího zařízení v případě, kdy dochází k zahájení dodávky do odběrného místa po neoprávněném odběru plynu nebo neoprávněné distribuci plynu,
- vii. neposkytnutí osobních údajů dle odstavce 5.2.4.

5.2.6 Přehled obsahu přílohy č. 1 SOD a její změny

5.2.6.1. Obsahem přílohy č. 1 SOD je specifikace OM.

5.2.6.2. PDS poskytuje prostřednictvím webového portálu PDS uživateli seznam OM zahrnutých do SOD k prvnímu dni kalendářního měsíce v souladu PTP. Pokud uživatel v případě změn v obsahu přílohy č. 1 SOD nevyjádří nesouhlas se změnami přílohy č. 1 SOD ve lhůtě 5 pracovních dnů od uveřejnění na webovém portálu, má se za to, že bere změny přílohy č. 1 SOD na vědomí. V opačném případě uživatel postupuje dle části 10. tohoto Řádu.

5.2.6.3. V případě, že uživatel, není obchodníkem s plynem, zasílá mu PDS přehled změn v obsahu přílohy č. 1 SOD v písemné podobě. Pokud uživatel nevyjádří nesouhlas se změnami přílohy č. 1 SOD ve lhůtě 10 pracovních dnů od doručení přehledu změn v obsahu přílohy č. 1 SOD, má se za to, že změny přílohy č. 1 SOD bere na vědomí. V opačném případě uživatel postupuje dle části 10. tohoto Řádu.

5.3. Změny smluvních údajů OM v SOD

5.3.1. V případě změny smluvních údajů OM zákazníka podá uživatel PDS žádost o změnu údajů OM v SOD na formuláři „Žádost o rezervaci distribuční kapacity“, který je dostupný na webových stránkách PDS.

5.3.2. PDS oznámí uživateli výsledek posouzení žádosti o změnu údajů OM do 5 pracovních dnů od doručení žádosti. Dodatek k SOD je uzavírán v souladu s odstavcem 5.2.4.3.

5.3.3. V případě, kdy dochází ke změně osoby zákazníka na OM a nedochází současně ke změně dodavatele plynu, uživatel podá PDS žádost o změnu zákazníka na OM (žádost o přepis), na formulářích „Žádost o rezervaci

distribuční kapacity", společně s „Žádostí o uzavření smlouvy o připojení“, které jsou dostupné na webových stránkách PDS a které musí obsahovat zejména tyto náležitosti:

- i. jméno/název,
- ii. datum narození/IČO původního i nového zákazníka,
- iii. adresa trvalého bydliště/sídla, adresu OM,
- iv. číslo a stav měřicího zařízení k datu změny zákazníka.

5.3.3.1. Náležitostí žádosti o změnu zákazníka na OM je uvedení informace, zda byla smlouva o dodávce plynu nebo sdružených službách dodávky plynu uzavřena spotřebitelem v prostorách obvyklých k podnikání nebo mimo prostory obvyklé k podnikání dodavatele plynu nebo zda byla uzavřena distančním způsobem.

5.3.3.2. PDS provede změnu zákazníka na OM nejdříve k datu podání žádosti o změnu zákazníka na OM. Podmínkou je podaná žádost o uzavření smlouvy o připojení.

5.3.3.3. V případě, že skutečná výše ročního odběru plynu uživatele za OM/PM se spotřebou nad 630 MWh a/nebo měsíční periodou fakturace dosažená v období od května minulého kalendářního roku do dubna aktuálního kalendářního roku přesáhne předpokládanou výši ročního odběru plynu, kterou uživatel uvedl v žádosti o rezervaci distribuční kapacity, případně aktualizoval v SOD, o více než 10 %, uživatel aktualizuje v SOD předpokládanou roční spotřebu plynu a roční diagram předpokládané výše měsíčních spotřeb dle výše skutečné spotřeby dosažené v období od května minulého kalendářního roku do dubna aktuálního kalendářního roku v souladu s odstavcem 5.3.2. Uživatel aktualizuje předpokládanou roční spotřebu dle tohoto odstavce nejpozději do 31.5. aktuálního kalendářního roku.

5.4. Rezervace distribuční kapacity v OM/PM zaniká:

5.4.1. Uplynutím doby rezervace distribuční kapacity.

5.4.2. U původního dodavatele dnem účinnosti změny dodavatele plynu, pokud byla dodávka plynu původním dodavatelem realizována na základě smlouvy o sdružených službách dodávky plynu.

- 5.4.3. Zánikem SOD.
- 5.4.4. Ukončením distribuce na žádost uživatele dle odstavce 5.5.
- 5.4.5. V případě žádosti zákazníka o demontáž měřícího zařízení, je-li současně ukončována smlouva o připojení (např. výpovědí nebo dohodou stran).
- 5.4.6. Oznámením OTE o zrušení registrace OM/PM dle Obchodních podmínek OTE.
- 5.4.7. Oznámením OTE o zrušení každého jednotlivého přiřazení OM nebo PM těm dodavatelům, jejichž období dodávky jsou přiřazením OM nebo PM novému dodavateli dotčena.
- 5.4.8. V případě, že PDS pozbude možnost provozovat distribuční soustavu, případně její část, ke které je OM/PM připojeno; zejména v případě, kdy vlastník příslušného plynárenského zařízení podá výpověď ze smlouvy nebo jiným způsobem ukončí smlouvu s PDS, jejímž předmětem je možnost PDS užívat plynárenské zařízení. V případě ztráty užívacího práva PDS k plynárenskému zařízení zanikne rezervace distribuční kapacity dnem, kdy uplyne výpovědní doba nebo jiná obdobná lhůta sjednaná ve smlouvě umožňující PDS užívat plynárenské zařízení.
- 5.4.9. PDS v souladu s § 10 energetického zákona písemně oznámí bez zbytečného odkladu dotčeným účastníkům trhu s plynem skutečnost, že ztratí možnost užívat plynárenské zařízení a dojde k ukončení distribuce plynu. PDS bude bez zbytečného odkladu informovat ERÚ a podá podnět k zahájení řízení podle § 12 energetického zákona. Dojde-li po provedeném oznámení ke změně (PDS např. nabude plynárenské zařízení do svého vlastnictví), bude o ní PDS informovat všechny dotčené účastníky trhu s plynem a ERÚ.
- 5.4.10. V případě, že uživatel na výzvu PDS nepožádal o změnu rezervované distribuční kapacity v OM/PM, pokud došlo ke změně skutečností uvedených v žádosti o rezervaci distribuční kapacity, např. v důsledku instalace jiného typu měření. Rezervace distribuční kapacity zaniká uplynutím posledního plynárenského dne kalendářního měsíce následujícího po měsíci, ve kterém byl uživatel k žádosti o změnu vyzván.
- 5.4.11. V případě, že dochází k připojení nového zákazníka na stávající OPZ je nutno pro připojení dodržet ustanovení TPG 800 03 a TPG 704 01 k zajištění jeho bezpečnému provozu (platnost tlakové zkoušky). V případě, že nově se připojující zákazník u nově zřízeného či rekonstruovaného OPZ, nebo zákazník připojující se po neoprávněném

odběru plynu nebo neoprávněné distribuci plynu nesplní k požadovanému datu zahájení dodávky podmínky připojení OPZ k distribuční soustavě, zejména neprokáže splnění podmínek způsobilosti OPZ k bezpečnému provozu doložením zprávy o výchozí revizi nebo zápisu o ověření technického stavu dle TPG 800 03 a z tohoto důvodu nedojde k instalaci měřicího zařízení na předmětné OM.

5.4.12. V případě, že nově se připojující zákazník nebo zákazník připojující se po neoprávněném odběru plynu nebo neoprávněné distribuci plynu opakovaně neposkytl PDS součinnost při instalaci měřicího zařízení a z tohoto důvodu nedošlo do 3 měsíců od požadovaného data zahájení distribuce k instalaci měřicího zařízení.

5.5. Ukončení/přerušování distribuce/dodávky na žádost uživatele.

- 5.5.1. Ukončení/přerušování dodávky plynu na žádost uživatele provede PDS při neoprávněném odběru plynu v souladu s PTP. Žádost o ukončení/přerušování dodávky plynu dle tohoto odstavce podává uživatel v termínech dle PTP. V případě, že uživatel zajišťuje dodávku plynu podle smlouvy o sdružených službách dodávky plynu, informuje zákazníka o záměru ukončení/přerušování dodávky plynu nejpozději v den podání této žádosti.
- 5.5.2. Ukončení dodávky plynu na žádost uživatele v případě požadavku zákazníka na demontáž plynoměru a/nebo ukončení distribuce plynu na žádost uživatele v případě požadavku uživatele na demontáž plynoměru provede PDS nejpozději do 10 pracovních dnů ode dne doručení žádosti o ukončení dodávky plynu. V případě, že není možno z důvodu nepřístupného měřidla ukončení dodávky provést, vyzve provozovatel distribuční soustavy zákazníka k součinnosti. Pokud zákazník neposkytne nezbytnou součinnost při ukončení dodávky plynu, nastává účinek ukončení dodávky od patnáctého pracovního dne ode dne požadovaného ukončení dodávky plynu včetně. Žádost o ukončení dodávky/distribuce plynu dle tohoto odstavce podává uživatel v termínu shodném s odstavcem 5.5.1.
- 5.5.3. Přerušování dodávky plynu na žádost uživatele a/nebo zákazníka v případě rekonstrukce OM provede PDS v termínu shodném s odstavcem 5.5.1. Žádost o přerušování dodávky plynu dle tohoto odstavce podává uživatel a/nebo zákazník v termínu shodném s odstavcem 5.5.1. V případě přerušování dodávky plynu dle tohoto odstavce rezervace distribuční kapacity trvá.

- 5.5.4. Ukončení dodávky/distribuce plynu na žádost uživatele v případě odstoupení od smlouvy podle § 11a odst. 2, 5 a 6 energetického zákona nebo v případě výpovědi smlouvy podle § 11a odst. 3 energetického zákona provede PDS k datu požadovanému uživatelem. Žádost o ukončení dodávky/distribuce plynu dle tohoto odstavce podává uživatel v termínu pro zkrácení dodávky dle § 114 odst. 4 PTP. Žádost dle tohoto odstavce podává pouze uživatel, který je dodavatelem poslední instance v domácí zóně PDS.
- 5.5.5. Ukončení dodávky/distribuce plynu na žádost uživatele provede PDS, kromě případů dle odstavce 5.5.1., 5.5.2. a/nebo 5.5.4. k datu požadovanému uživatelem. Žádost o ukončení dodávky/distribuce plynu dle tohoto odstavce podává uživatel v termínu pro zkrácení dodávky dle § 114 odst. 1 PTP. Žádost dle tohoto odstavce podává pouze uživatel, který je dodavatelem poslední instance v domácí zóně PDS. V případě, že v OM dochází ke změně dodavatele plynu a PDS obdrží ze systému OTE zprávu o prodloužení dodávek nebo o pokračování dodávek stávajícím dodavatelem, žádost o ukončení dodávky/distribuce plynu bude považována za neplatnou a PDS ukončení dodávky/distribuce plynu neprovede.
- 5.5.6. Žádost dle odstavce 5.5.1., 5.5.2., 5.5.3., 5.5.4. a/nebo 5.5.5. podává uživatel v souladu se SOPES prostřednictvím webového portálu PDS, a to importem souboru opatřeného elektronickým podpisem ve formátu dle formuláře „Žádost o ukončení nebo přerušení distribuce plynu“, který je dostupný na webových stránkách PDS. Žádosti dle odstavce 5.5.1., 5.5.2., 5.5.3., 5.5.4. a/nebo 5.5.5. vyjmenované v uživatelské příručce pro využívání elektronických služeb PDS, případně na webových stránkách PDS podává uživatel zasláním elektronicky podepsaného souboru v předepsaném formátu na emailovou adresu PDS. V případě, že žádost podává uživatel, který není obchodníkem s plynem, jehož celkový počet OM v rámci distribuční soustavy PDS je nižší než 10, je možné podat žádost zasláním elektronicky podepsaného souboru v předepsaném formátu na emailovou adresu PDS nebo na uvedeném formuláři v listinné podobě.
- 5.5.7. Náležitosti žádosti o ukončení/přerušení dodávky/distribuce jsou identifikace uživatele formou EIC, identifikace OM/PM formou EIC, identifikace zákazníka formou jména/názvu, identifikace zákazníka formou

IČO/data narození, požadovaný termín ukončení/přerušeni distribuce/dodávky, důvod ukončení/přerušeni distribuce/dodávky.

- 5.5.8. Pokud dojde k ukončení dodávky/distribuce plynu dle odstavce 5.5.1., 5.5.2., 5.5.4. a/nebo 5.5.5, přestává být předmětné OM vedeno v příloze č. 1 SOD.

5.6. SOD zaniká:

- 5.6.1. Uplynutím doby platnosti SOD.
- 5.6.2. Odstoupením od SOD ze strany PDS, nesplní-li uživatel podmínky finanční způsobilosti dle [přílohy č. 4](#) tohoto Řádu do 5 pracovních dnů po doručení písemného oznámení PDS o neplnění podmínek finanční způsobilosti nebo zašle-li PDS nejpozději 5 pracovních dnů předem písemné oznámení o dni, ve kterém uživatel přestane plnit podmínky finanční způsobilosti, a uživatel k tomuto dni podmínky finanční způsobilosti nesplní. V případě, že PDS toto oznámení odešle později než 5 pracovních dnů před dnem, ve kterém uživatel přestane plnit podmínky finančního zajištění a uživatel splní podmínky finančního zajištění nejpozději do 5 pracovních dnů po doručení tohoto oznámení, má se za to, že uživatel splnil podmínky finančního zajištění v termínu. Za písemné oznámení se považuje rovněž oznámení odeslané faxem na faxové číslo nebo elektronickou poštou na e-mailovou adresu uživatele uvedenou v SOD, popř. na adresu uvedenou v písemném oznámení uživatele o změně těchto údajů. Pokud je oznámení zasláno některým z prostředků dálkového přenosu dat podle tohoto odstavce, považuje se za doručené v den odeslání. SOD zaniká ke dni, kdy projev vůle PDS odstoupit od SOD je doručen uživateli, není-li v takovém projevu vůle stanoven den zániku smlouvy pozdější.
- 5.6.3. Odstoupením od SOD ze strany PDS pro podstatné porušení smlouvy ze strany UTP a další povinnosti vyplývající z ujednání dle SOD.
- 5.6.4. Dohodou smluvních stran.
- 5.6.5. Odstoupením od SOD ze strany uživatele v případě neplnění smluvních povinností ze strany PDS nebo v případě nesouhlasu s navrhovanou změnou smluvních podmínek.
- 5.6.6. Výpovědí ze strany uživatele.

6. Fakturační a platební podmínky distribuce plynu

- 6.1.** Uživatel je povinen platit za zajištění služby distribuční soustavy cenu uvedenou v Ceníku PDS, zveřejňovaném na webových stránkách PDS a stanovenou v souladu s Řádem. Cena uvedená v Ceníku PDS vychází vždy z platného cenového rozhodnutí ERÚ.
- 6.2.** Uživatel je povinen platit sjednanou cenu za zajištění služby distribuční soustavy, zálohu a ostatní pohledávky PDS vzniklé na základě SOD a to bezhotovostním převodem na bankovní účet PDS uvedeným v daňovém dokladu nebo v SOD.
- 6.3.** Fakturace za zajištění služby distribuční soustavy bude provedena:
- 6.3.1. do 7 pracovních dnů po validaci odečtu, jde-li o distribuci plynu do:
- i. OM osazeného měřicím zařízením typu A nebo B; součástí faktury je rovněž případný poplatek za překročení sjednané výše kapacity,
 - ii. OM osazeného měřicím zařízením typu C s předpokládaným ročním odběrem nad 630 MWh a/nebo měsíční periodou fakturace,
 - iii. PM.
- 6.3.2. do 10 pracovních dnů po validaci odečtu, jde-li o distribuci plynu do:
- i. OM osazeného měřicím zařízením typu C s předpokládaným ročním odběrem do 630 MWh, u kterého byl proveden odečet; ve faktuře budou zúčtovány zálohy, uhrazené od posledního odečtu v souladu s ustanovením odstavce 6.4.,
 - ii. OM osazeného měřicím zařízením typu C s předpokládaným ročním odběrem do 630 MWh, u kterého byla ukončena distribuce plynu, nebo došlo ke změně dodavatele plynu; ve faktuře budou zúčtovány zálohy, uhrazené od posledního odečtu v souladu s ustanovením odstavce 6.4.
- 6.4.** PDS je povinen vystavit předpis měsíčních záloh ve výši 1/12 předpokládané roční ceny za sjednanou službu distribuce plynu pro jednotlivá OM osazená měřicím zařízením typu C s předpokládaným ročním odběrem do 630 MWh a jinou než měsíční periodou fakturace. Předpis měsíčních záloh podle stavu OM k prvnímu dni příslušného měsíce je PDS povinen vystavit do 7 pracovních dnů stejného měsíce. Uživatel je povinen uhradit předepsanou zálohu do 25. dne příslušného měsíce. Algoritmus stanovení záloh je uveden v [příloze č. 7](#) tohoto Řádu. Případně-li datum splatnosti zálohy na sobotu, neděli nebo státem uznaný svátek, je dnem splatnosti nejbližší následující pracovní den.
- 6.5.** Faktura (daňový doklad, opravný daňový doklad) PDS musí být vyhotovena v písemné podobě (pokud uživatel nedohodne s PDS formu elektronickou) a musí obsahovat

všechny náležitosti stanovené obecně závaznými předpisy. Splatnost faktury je do 14 dnů od data jejich vystavení. Případně-li datum splatnosti faktury na sobotu, neděli nebo státem uznaný svátek, je dnem splatnosti nejbližší následující pracovní den.

- 6.6.** V případě prodlení s placením peněžních závazků je příslušná smluvní strana povinna uhradit druhé smluvní straně úrok z prodlení ve výši určené předpisy práva občanského.
- 6.7.** V případě prodlení uživatele s placením peněžních závazků dle odstavce 6.2. vyzve PDS písemně uživatele k úhradě splatné pohledávky a poskytne lhůtu k uhrazení v délce 3 pracovních dnů od doručení výzvy. Za písemnou výzvu se považuje rovněž výzva odeslaná faxem na faxové číslo nebo elektronickou poštou na e-mailovou adresu uživatele uvedenou v SOD, popř. na adresu uvedenou v písemném oznámení uživatele o změně těchto údajů. Pokud je výzva zaslána některým z prostředků dálkového přenosu dat podle tohoto odstavce, považuje se za doručenu v den odeslání.
- 6.8.** Pokud uživatel neuhradí peněžité závazky ani v dodatečné lhůtě dle odstavce 6.7, použije PDS k úhradě neuhrazených peněžních závazků dle odstavce 6.2 poskytnuté formy zajištění dle [přílohy č. 4](#) Řádu. PDS bezodkladně provede přepočtení finanční způsobilosti uživatele a v případě nedostatečné finanční způsobilosti vyzve uživatele k jejímu prokázání. Pro účely přepočtu finanční způsobilosti budou poskytnuté formy finančního zajištění dle [přílohy č. 4](#) Řádu ke dni požádání o výplatu dle tohoto odstavce sníženy o hodnotu neuhrazených peněžních závazků. V případě, že uživatel neprokáže finanční způsobilost ve lhůtě dle odstavce 5.7.2, informuje PDS o této skutečnosti OTE a ERÚ.
- 6.9.** Záloha pro zákazníky s předpokládaným ročním odběrem nad 630 MWh, pokud se pro její úhradu rozhodnou, viz [příloha č. 4](#) tohoto Řádu, bude stanovena a hrazena následovně.
- 6.9.1. Výši zálohy na dodávku plynu stanovuje PDS. Je vypočtena ze sjednaného množství distribuovaného plynu v SOD, za jednotlivá čtvrtletí, v měsíčním členění ve výši 95 % z celkové ceny distribuce včetně DPH, zaokrouhlená na tisíce Kč.
- 6.9.2. Úhradu zálohy provede zákazník:
- 6.9.2.1. ve třech stejných splátkách – vždy 3., 13. a 23. dne kalendářního měsíce, ve kterém byla distribuce plynu realizována, nebo
- 6.9.2.2. jednou splátkou – vždy 13. dne kalendářního měsíce.

6.9.3. V případě, že bude některý z uvedených dnů dnem pracovního volna nebo klidu, uhradí zákazník splátku zálohy nejbližší následující pracovní den.

- 6.10.** V případě, že uživatel hradí zálohy dle odstavce 6.4. nebo 6.9., budou ve faktuře dle odstavce 6.3. zúčtovány zálohy uhrazené za příslušné období.
- 6.11.** Pokud poskytnuté plnění uživatele nestačí na splnění všech závazků ze SOD, závazky jsou splatné ve stejný den a uživatel neurčí, který závazek ze SOD plní, jsou všechny tyto závazky splněny částečně v procentuálním poměru, jak bylo nebo má být podle SOD distribuováno.
- 6.12.** PDS je oprávněn omezit nebo přerušit distribuci plynu a dodávku plynu z důvodu neoprávněné distribuce.
- 6.13.** V případě, že uživatel podá sám na sebe insolvenční návrh ve smyslu zákona č. 182/2006 Sb., o úpadku a způsobech jeho řešení (insolvenční zákon), stávají se všechny jeho vzniklé a dosud nesplacené finanční závazky vůči PDS splatnými, a to ke dni předcházejícímu dni zahájení insolvenčního řízení. V případě, že bude insolvenční návrh podán kterýmkoli věřitelem/věřiteli uživatele a nikoli současně též uživatelem, je PDS oprávněn jednostranným písemným úkonem doručeným uživateli učinit splatnými všechny vzniklé a dosud nesplacené finanční závazky s účinností ke dni, který bude uveden v takovém úkonu. Možnost započtení pohledávek v insolvenčním řízení se řídí zákonem č. 182/2006 Sb., ve znění pozdějších předpisů.

7. Předávané informace

7.1. Dokumenty a informace zveřejňované na webových stránkách PDS

7.1.1. PDS poskytuje uživatelům informace a dokumenty v elektronické formě na webové stránce PDS. Jedná se zejména o následující dokumenty:

- 7.1.1.1. Řád,
- 7.1.1.2. Ceník služeb PDS,
- 7.1.1.3. Informace o hodnotě spalného tepla,
- 7.1.1.4. Informace o průměrných měsíčních hodnotách kvality plynu naměřených v uzlových bodech,
- 7.1.1.5. Žádost o rezervaci distribuční kapacity,
- 7.1.1.6. Vzor Smlouvy o zajištění služby distribuční soustavy,
- 7.1.1.7. Vzor Smlouvy o poskytování elektronických služeb,

- 7.1.1.8. Žádost o přerušení/omezení/ukončení/obnovení distribuce plynu,
- 7.1.1.9. Roční plán odstávek distribuční soustavy,
- 7.1.1.10. Dlouhodobý plán rozvoje distribuční soustavy,
- 7.1.1.11. Žádost o připojení k distribuční soustavě,
- 7.1.1.12. Reklamační řád,
- 7.1.1.13. Souhrnný výkaz dodržování standardů,
- 7.1.1.14. Program opatření PDS k vyloučení diskriminačního chování,
- 7.1.1.15. Zpráva o přijatých opatřeních a plnění programu opatření k vyloučení diskriminačního chování,
- 7.1.1.16. Odběrový stupeň, předcházení stavu nouze a stav nouze,
- 7.1.1.17. Změna akumulace distribuční soustavy po jednotlivých dnech za posledních 12 měsíců v případě, že tyto hodnoty nezveřejňuje OTE,
- 7.1.1.18. Předběžná spotřeba plynu v distribuční soustavě po jednotlivých hodinách daného plynárenského dne,
- 7.1.1.19. Podmínky připojení,
- 7.1.1.20. Cenová rozhodnutí nebo ceník distribuce,
- 7.1.1.21. Žádost o zkušební provoz,
- 7.1.1.22. Žádost o přezkoušení plynoměru,
- 7.1.1.23. Informativní popis distribuční soustavy,
- 7.1.1.24. Informace dle § 49 odst.1 písm. c) až e) PTP,
- 7.1.1.25. Informační memorandum o zpracování osobních údajů dle GDPR.

7.1.2. PDS je oprávněn provést změny dokumentů v odstavci 7.1.1., tuto změnu oznámí ve lhůtě uvedené v odstavci 12.6. Změny budou odrážet praktické zkušenosti s provozem a údržbou distribuční soustavy, se zajištěním distribuce plynu nebo změny v právních předpisech

7.2. Plánovací údaje poskytované uživatelem

7.2.1. Uživatel předá jedenkrát ročně, a to vždy nejpozději do 31.5., plánované změny maximálních denních kapacit a distribuovaného množství za průměrných klimatických podmínek na následující rok pro OM/PM

s ročním odběrem nad 630 MWh a/nebo měsíční periodou fakturace v detailu jednotlivých OM a pro ostatní OM v detailu tarifních pásem distribuce plynu.

7.3. Jednotná identifikace – EIC kód

7.3.1. Pro identifikaci účastníků trhu s plynem v České republice je využíván systém kódů EIC (Energy Identification Coding) vyvinutý v rámci evropského sdružení provozovatelů přenosových soustav ETSO (viz [příloha č. 5](#) tohoto Řádu).

7.4. Nominace a renominace distribuce plynu

7.4.1. Nominaci a renominaci distribuce plynu podává UTP v souladu s PTP prostřednictvím informačního systému OTE.

8. Překročení kapacity a zkušební provoz

8.1. Překročení kapacity

8.1.1. V případě překročení denní rezervované distribuční kapacity se postupuje dle platného Cenového rozhodnutí a platných právních předpisů.

8.2. Distribuce plynu ve zkušebním provozu

8.2.1. V případě distribuce plynu ve zkušebním provozu se postupuje dle platného Cenového rozhodnutí a platných právních předpisů.

8.2.2. Ustanovení dle odstavce 8.2.1. se přiměřeně použije i na PM mezi distribučními soustavami při zkušebním provozu zákazníka/zákazníků v rámci přímo připojené z hlediska toku plynu navazující distribuční soustavy a to v rozsahu zkušebního provozu tohoto/těchto zákazníka/zákazníků.

8.2.3. Žádost o distribuci plynu ve zkušebním provozu opatřenou elektronickým podpisem (dále jen „žádost“) podává uživatel v souladu se SOPES prostřednictvím webového portálu PDS, a to importem souboru ve formátu dle formuláře „Žádost o modifikaci smlouvy“, který je dostupný na webových stránkách PDS. V případě, že žádost podává uživatel, který není obchodníkem s plynem, jehož celkový počet OM v rámci distribuční soustavy PDS je nižší než 10, je možné žádost na uvedeném formuláři podat také v listinné podobě. Formulář žádosti je dostupný na webových stránkách PDS.

9. Měření

9.1. Měření tlaku

9.1.1. Měřený tlak slouží:

9.1.1.1. ke kontrole dohodnutých smluvních podmínek na vstupním a výstupním bodu distribuční soustavy,

9.1.1.2. k výpočtu množství plynu dopravovaného distribuční soustavou.

9.2. Měření kvality plynu

9.2.1. Kvalita plynu se měří v k tomu určených měřicích místech kvality a zajišťuje ho PPS a výrobce analytickými metodami. Výsledky měření slouží k výpočtu charakteristických veličin pro spalování plynu, z nichž spalné teplo slouží k přepočtu naměřeného množství plynu na energetické jednotky podle technických pravidel TPG 901 01. Přiřazení jednotlivých měřicích míst kvality k příslušným předávacím místům do distribuční soustavy je uvedeno v [příloze č. 6](#) tohoto Řádu.

9.2.2. PDS přiřadí OM zákazníka do příslušné zóny kvality, pro niž provede jednou měsíčně výpočet měsíčního váženého průměru a váženého ročního klouzavého průměru spalného tepla dle metodiky popsané v TPG 901 01.

9.3. Měření množství plynu

9.3.1. Měření množství plynu vstupujícího do distribuční soustavy z přepravní soustavy zajišťuje PPS. Měření množství plynu vstupujícího do distribuční soustavy z VP zajišťuje výrobce. Měření množství plynu na předávacích místech mezi distribučními soustavami zajišťuje PDS, jehož distribuční soustava je z hlediska toku plynu nadřazená.

9.3.2. Měření množství plynu v OM zákazníka zajišťuje PDS. Typ měřicího zařízení je uveden v SOD. Konkrétní měřicí zařízení včetně technických údajů a výrobních čísel, které je nainstalováno na OM, je uvedeno na dokladu o montáži měřicího zařízení, potvrzeném zákazníkem.

9.3.2.1. Pokud PDS zjistí, že měřicí zařízení nainstalované na OM nevyhovuje z hlediska rozsahu měření nebo roční spotřeby v OM, je povinen ho vyměnit za měřicí zařízení, které z hlediska rozsahu měření nebo roční spotřeby v OM vyhovuje. Při výměně měřicího zařízení dochází k aktualizaci smlouvy o připojení k distribuční soustavě a SOD. V případě, kdy zákazník,

případně jeho dodavatel plynu neposkytne potřebnou součinnost při výměně měřicího zařízení (vč. případné úpravy měřicí tratě), je PDS oprávněn v souladu s ustanovením § 59 odst. 1 písm. j) bod 7 energetického zákona omezit nebo přerušit v nezbytném rozsahu distribuci plynu do OM. O neposkytnutí součinnosti zároveň PDS informuje ERÚ.

9.3.3. Měřicí zařízení musí v závislosti na svém typu zabezpečit

9.3.3.1. u typu A:

- i. změření přírůstku objemu za každou uplynulou hodinu včetně přepočtu na vztažné podmínky,
- ii. archivaci naměřených a přepočtených hodnot,
- iii. zaznamenání a archivaci poruchy měřicího zařízení,
- iv. dálkový přenos změřených a archivovaných hodnot min. 1x denně.

9.3.3.2. u typu B:

- i. změření přírůstku objemu za každou uplynulou hodinu včetně přepočtu na vztažné podmínky,
- ii. archivaci naměřených a přepočtených hodnot,
- iii. zaznamenání a archivaci poruchy měřicího zařízení.

9.3.3.3. u typu S:

- i. změření přírůstku objemu za každou uplynulou hodinu,
- ii. archivaci naměřených hodnot,
- iii. zaznamenání a archivaci poruchy měřicího zařízení.

9.3.3.4. u typu C/CM:

- i. změření objemového průtoku.

9.3.4. Způsob měření a typ měřicího zařízení určuje PDS.

9.3.5. Měření množství plynu se provádí v objemových jednotkách za provozního přetlaku a teploty plynu. Naměřený objem je přepočítáván na vztažné (referenční) podmínky tj.:

9.3.5.1. teplotu plynu + 15 °C (288,15 K),

9.3.5.2. absolutní tlak plynu 101,325 kPa,

9.3.5.3. relativní vlhkost plynu $\varphi=0$.

9.3.6. Způsob přepočtu naměřeného objemu plynu z provozních podmínek na vztahné podmínky určuje vyhláška o měření .

9.3.7. PDS poskytuje následující informace o změřených hodnotách průtoku plynu, hodnotách spalného tepla a ukazatelích kvality plynu:

9.3.7.1. u zákazníků s měřením typu A každý kalendářní den do 12:00 hod. záznam hodnot odběrů z provozního měření v Nm^3 za předcházející plynárenský den a to způsobem umožňujícím dálkový přístup, pokud nedojde k vyčtení skutečné hodnoty odběru za předcházející plynárenský den, PDS poskytne náhradní hodnotu odběru, kterou je hodnota odběru ve stejném dnu předcházejícího týdne,

9.3.7.2. u zákazníků s měřením typu B nejpozději 5. pracovní den plynárenského měsíce hodnoty odběrů z provozního měření v Nm^3 za jednotlivé plynárenské dny předcházejícího plynárenského měsíce, a to způsobem umožňujícím dálkový přístup,

9.3.7.3. všem UTP nejpozději 3. pracovní den plynárenského měsíce vážený měsíční průměr spalného tepla za předcházející plynárenský měsíc a vážený průměr hodnot spalného tepla za předcházejících 12 měsíců, a to způsobem umožňujícím dálkový přístup,

9.3.7.4. všem UTP nejpozději 6. pracovní den průměrné hodnoty kvality plynu naměřené v uzlových bodech, a to způsobem umožňujícím dálkový přístup.

9.4. Provoz měřicího zařízení

9.4.1. PDS má právo jednotlivé části měřicího zařízení zajistit proti neoprávněné manipulaci. Zjistí-li zákazník porušení měřicího zařízení nebo jeho zajištění, je povinen neprodleně to oznámit PPS nebo PDS.

9.4.2. Zákazník provozuje své OPZ tak, aby nedošlo k poškození nebo nežádoucímu ovlivnění přesnosti a funkčnosti měřicího zařízení. Předchází zejména skokovému spuštění nebo přerušování odběru, pulzacím průtoku v oblasti měřicího zařízení vybaveného rotačním nebo turbínovým plynoměrem, provozování OPZ mimo rozsahy instalovaných měřidel, či

jiným stavům, které by mohly mít za následek poškození měřidel nebo jejich nesprávnou funkci.

- 9.4.3. Pokud není z provozních důvodů možné se stavů popsaným v odstavci 9.4.2. vyvarovat nebo pokud by hrozilo poškození měřicího zařízení vlivem nestandardního způsobu odběru plynu (například skokové změny odběru apod.), zákazník tuto skutečnost neprodleně oznámí PDS a na svoje náklady po dohodě s PDS provede taková technická opatření, která zajistí bezporuchovou, správnou a přesnou funkci měřicích zařízení.

9.5. Dopočet při poruše měřicího zařízení

- 9.5.1. V případě poruchy plynoměru se použije údaj o naměřeném množství plynu plynoměrem záložní řady, pokud je záložní řada na měřicím místě instalována.
- 9.5.2. Pokud je na měřicí stanici instalováno kontrolní měřicí zařízení, jiné než měřicí zařízení PDS, použije se údaj o množství plynu naměřený na kontrolním měřicím zařízení, a to za podmínky, že toto zařízení splňuje podmínky dle obecně závazných právních předpisů zejména zákona č. 505/1990 Sb., o metrologii, ve znění pozdějších předpisů za podmínky, že spotřeba stanovená tímto zařízením je prokazatelná a není zjevně nepřiměřená historické spotřebě, případně druhu a skladbě spotřebičů zákazníka.
- 9.5.3. Pokud nelze z důvodu poruchy měřicího zařízení určit skutečně odebrané množství plynu za určité fakturační období, případně jeho část, vypočte se odebrané množství plynu dodatečně takto, není-li smluvně dojednáno jinak:
- 9.5.3.1. V případě poruchy měřicího zařízení na OM zákazníka nebo PM mezi dvěma provozovateli distribučních soustav se vypočte spotřeba na základě množství plynu dodaného v předchozím fakturačním období, pokud není v propojovací dohodě mezi těmito provozovateli distribučních soustav stanoven jiný způsob. Nelze-li spotřebu takto stanovit, určí se množství dodaného plynu dodatečně podle odečtu odebraného množství plynu naměřeného v následujícím fakturačním období.
- 9.5.3.2. Při poruše přepočítávače se použije údaj o naměřeném množství plynu přepočítávače kontrolního měřicího zařízení, pokud toto splňuje podmínky stanovené zákonem

č. 505/1990 Sb., o metrologii; není-li kontrolní měřicí zařízení instalováno, použije se údaj z plynoměru, přepočtený podle naměřených a zaznamenaných dat o teplotě a tlaku plynu v plynoměru, přičemž jako střední hodnota teploty a tlaku plynu pro přepočet se bere aritmetický průměr zaznamenaných dat po dobu poruchy přepočítávače. Dále se pro přepočet použije převrácená hodnota stupně kompresibility, zaznamenaná v přepočítávači před vznikem jeho poruchy. Není-li možné tyto hodnoty získat, použije se průměrný přepočítávací koeficient za adekvátní předchozí časové období.

9.5.3.3. Při zjištění změny rozdílu mezi stavem počítadla plynoměru a stavem registru nepřepočteného objemu plynu na napojeném přepočítávači za vyhodnocované období bude odchylka, zjištěná odečtením obou rozdílů korigována průměrným přepočítávacím číslem, což je poměr přepočteného objemu plynu ku nepřepočtenému objemu plynu za stejné časové období jako vyhodnocované období, přičemž za směrodatný se bere údaj plynoměru.

9.5.3.4. Při poruše dálkového přenosu, nebo dojde-li k pochybnosti o správnosti přenesených dat z měřicího zařízení se použije pro OM zákazníka nebo PM mezi dvěma provozovateli distribučních soustav údaj zaznamenaný v archivu přepočítávače k ukončené plynárenské hodině nebo k ukončenému plynárenskému dni.

9.6. Dopočet objemů plynu při neoprávněném odběru

9.6.1. Způsob výpočtu škody způsobené neoprávněným odběrem plynu a neoprávněnou distribucí plynu stanoví obecně závazný právní předpis.

9.7. Termíny odečtů, způsob odečtů a předávání údajů o naměřeném množství uživateli

9.7.1. U OM s ročním odběrem nad 630 MWh a/nebo s měsíční periodou fakturace a s měřením typu C předává zákazník odběrové diagramy pravidelně jednou měsíčně, nejpozději druhý pracovní den následujícího měsíce následujícími způsoby:

- i. prostřednictvím webových stránek: www.ppdistribuce.cz,
- ii. elektronickým vyčtením dat nebo dálkovým přenosem,
- iii. v případě technické závady (např. výpadek sítě) telefonicky, e-mailem.

- 9.7.2. U OM s ročním odběrem nad 630 MWh do 52 500 MWh a s měřením typu B provádí PDS vyčítání záznamníků pravidelně jednou měsíčně, nejpozději druhý pracovní den následujícího měsíce.
- 9.7.3. V případě nedostupnosti měřicího místa, nebo v případě nepředání odběrového diagramu provede PDS kvalifikovaný odhad spotřeby na základě spotřeby stejného měsíce předchozího roku; to neplatí, pokud zákazník nahlásí spotřebu, která odpovídá historické nebo plánované spotřebě zákazníka.
- 9.7.4. U OM s ročním odběrem nad 52 500 MWh a u PM provádí odečty PDS pomocí dálkového přenosu jedenkrát denně (měření typu A).
- 9.7.5. Má-li zákazník s ročním odběrem nad 630 MWh více měřicích míst, odečtou se při kombinaci měření typu B a CM nebo A a CM měřicí místa s měřením typu CM jednou měsíčně v rámci pravidelného odečtu, případně jsou předána dle odstavce 9.7.1. Měřicí místa s typem měření B nebo A jsou odečítána dle odst. 9.7.2. nebo 9.7.4.
- 9.7.6. Odečet spotřeby zákazníků s ročním odběrem do 630 MWh se provádí zpravidla jednou za 12 měsíců, přičemž nejzazší lhůta k provedení odečtu je jednou za 14 měsíců. Termín provedení odečtu stanoví PDS. V případě nedostupnosti měřicího místa může zákazník nahlásit stav plynoměru sám. Pokud tak neučiní do pěti dnů od termínu odečtu nebo je nahlášený odečet zjevně nepřiměřený historické spotřebě, případně druhu a skladbě spotřebičů zákazníka, stanoví PDS množství plynu propočtem na základě množství plynu odebraného za předchozí období dle platné legislativy. Pokud budou naplněny podmínky § 74 energetického zákona, bude takový odběr posuzován jako neoprávněný.
- 9.7.7. Údaje o odebraném množství plynu za jednotlivé zákazníky jsou předány příslušnému uživateli současně s fakturou.
- 9.7.8. V případě, že uživatel nahlásí PDS stav plynoměru při změně ceny distribuce plynu nebo při změně ceny plynu, zaeviduje PDS tento odečet v případě, že je podán elektronicky nebo písemně a je PDS doručen nejpozději do 14 kalendářních dnů od této změny a nahlášený odečet není zjevně nepřiměřený historické spotřebě, případně druhu a skladbě spotřebičů zákazníka.
- 9.7.9. Samoodečty v rámci požadavků na mimořádné vyúčtování plynu jsou zasílány PDS prostřednictvím uživatelů. Zasílání je možné realizovat dvěma způsoby:

- 9.7.10. zaslání prostřednictvím strukturovaného, PDS definovaného souboru, který je dostupný na webových stránkách PDS, v elektronické podobě,
- 9.7.11. prostřednictvím webového portálu PDS.
- 9.7.12. Požadavek na mimořádný odečet provedený fyzicky je nutné uplatnit prostřednictvím uživatele. Realizace těchto požadavků je ze strany PDS zpoplatněna (viz ceník nadstandardních služeb). Požadavek musí být uplatněn minimálně 21 kalendářních dní před požadovaným termínem odečtu. Tyto požadavky mohou být realizovány pouze do vyčerpání volné kapacity PDS.
- 9.8.** Stanovení množství plynu při ukončení odběru zákazníka, změně zákazníka na OM ukončení distribuce plynu do OM/PM, při standardní změně dodavatele plynu, nebo při přerušení dodávky plynu.
- 9.8.1. Množství plynu odebraného zákazníkem při ukončení odběru zákazníka, ukončení distribuce plynu do OM/PM se určí v souladu s platnými obecně závaznými právními předpisy.
- 9.8.2. Množství plynu odebraného zákazníkem při změně zákazníka na OM se určí na základě odečtu dodaného uživatelem v elektronické podobě nejpozději do pátého pracovního dne po provedení změny zákazníka na OM, za předpokladu, že s tímto odečtem stávající a nový zákazník souhlasí, dle odstavce 5.3.3.2. V případě, že uživatel odečet v této formě nedodá, provede PDS odhad spotřeby dle platných právních předpisů.
- 9.8.3. Množství plynu odebraného zákazníkem při standardní změně dodavatele plynu se určí v souladu s platnými obecně závaznými právními předpisy.
- 9.9.** Způsob přijímání odečtů podávaných uživatelem, který má s PDS uzavřenou smlouvu o poskytování elektronických služeb
- 9.9.1. Odečty podané uživatelem, který má s PDS uzavřenou smlouvu o poskytování elektronických služeb, přijímá PDS prostřednictvím webového portálu PDS, a to importovaným souborem ve formátu dle formuláře „Samoodečet“, který je dostupný na webových stránkách PDS.
- 9.10.** Způsob rozdělení dodávky plynu pro zákazníka do jednotlivých měsíců odečtového období.
- 9.10.1. Pro stanovení výše odběru plynu v jednotlivých měsících u zákazníků s jinou než měsíční periodicitou fakturace se provede rozpočet do jednotlivých měsíců dle platných právních předpisů.

10. Reklamacce

- 10.1.** Reklamacce je právní jednání, kterým uživatel požaduje prošetření nebo opravu uskutečněných, neuskutečněných nebo chybně uskutečněných činností, které vznikly v souvislosti s poskytovanými službami PDS.
- 10.2.** Uplatněná reklamacce, s výjimkou reklamacce zcela zjevné chyby či omylu, nemá odkladný účinek na splatnost vyúčtování.
- 10.3.** Podrobnosti řešení reklamací jsou uvedeny v Reklamačním řádu PDS, zveřejněném na webových stránkách PDS.
- 10.4.** V případě, že uživatel podává k PDS reklamaci na základě zmocnění od zákazníka, je odpovědný za poučení zákazníka o jeho povinnostech vůči PDS, zejména o povinnosti uhradit náklady na přezkoušení měřicího zařízení, pokud toto přezkoušení bylo provedeno na základě žádosti uživatele a na měřicím zařízení následně nebyla shledána závada. Pokud reklamaci k PDS podává přímo zákazník, je PDS odpovědný za poučení zákazníka o jeho povinnostech.

11. Mlčenlivost a ochrana osobních údajů

- 11.1.** PDS je povinen zachovávat mlčenlivost ohledně informací týkajících se SOD uzavřené s uživatelem, jakož i jiných skutečností souvisejících s uzavřením a plněním této smlouvy nebo informací souvisejících se službami poskytovanými PDS uživateli (dále jen „důvěrné informace“), a to až do doby, kdy se tyto důvěrné informace stanou veřejně známými bez porušení povinnosti PDS.
- 11.2.** PDS se zejména zavazuje nezpřístupňovat důvěrné informace veřejnosti ani je jinak neposkytovat třetím osobám, ledaže byl PDS k takovému zpřístupnění anebo zveřejnění důvěrných informací udělen předchozí písemný souhlas uživatele.
- 11.3.** Rozsah důvěrných informací PDS je uveden v Programu opatření PDS k vyloučení diskriminačního chování ve vztahu k ostatním účastníkům trhu s plynem a ohledně pravidel pro zpřístupňování informací o provozování a rozvoji distribuční soustavy a přístupu do ní.
- 11.4.** Povinnost mlčenlivosti podle předchozích odstavců tohoto článku se neuplatní při plnění povinnosti PDS uložené obecně závaznými právními předpisy.
- 11.5.** PDS zpracovává osobní údaje dle GDPR. Pokud jsou osobní údaje získávány od uživatelů distribuční soustavy – fyzických osob, vždy je PDS informuje o tom, zda je poskytnutí osobního údaje zákonným nebo smluvním požadavkem, nebo

požadavkem, který je nutné uvést do smlouvy, a zda má fyzická osoba povinnost osobní údaje poskytnout, a o možných důsledcích neposkytnutí osobních údajů.

11.6. Jako správce osobních údajů je PDS povinen informovat fyzické osoby, jejichž osobní údaje zpracovává o tom, jakým způsobem PDS zpracovává jejich osobní údaje, o jejich kategoriích, rozsahu a účelu, pro který jsou zpracovávány, o zdroji, ze kterého jsou osobní údaje získávány a o osobách, kterým jsou osobní údaje předávány, jakož i informace o právech fyzických osob v oblasti zpracování osobních údajů. Informace o zpracování osobních údajů jsou k dispozici na webových stránkách www.ppdistribuce.cz, případně je PDS poskytuje v listinné podobě nebo elektronicky.

12. Závěrečná ujednání

12.1. Tento Řád byl zpracován PDS na základě povinnosti stanovené ustanovením § 59 odstavec 8 písmeno w) energetického zákona a předložen ke schválení ERÚ, který jej na základě ustanovení § 97a energetického zákona schválil.

12.2. PDS zveřejní znění Řádu, na svých webových stránkách. Uživatel bude vyrozuměn o změně smluvních podmínek elektronicky, nejpozději v den nabytí právní moci rozhodnutí, kterým byl Řád nebo jeho změny schváleny nebo před ERÚ schválenou účinností Řádu, má-li účinnost nastat až po právní moci rozhodnutí, kterým je Řád schválen.

12.3. PDS je povinen změnit Řád, jestliže je to nutné k dosažení souladu s novou úpravou obsaženou v obecně závazném právním předpise.

12.4. PDS je oprávněn změnit Řád, jedná-li se o změnu, která odráží praktické zkušenosti s provozem a údržbou distribuční soustavy nebo obchodní zvyklosti zachovávané obecně v odvětví plynárenství nebo změny v technologii používané při distribuci plynu. Změna Řádu je účinná okamžikem schválení Řádu nebo jeho změn ERÚ nebo k pozdějšímu dni uvedeném v rozhodnutí, kterým je Řád nebo jeho změna schválena.

12.5. PDS zpřístupní obsah připravované změny alespoň způsobem umožňujícím dálkový přístup k informacím (uveřejnění na webových stránkách PDS), a to nejpozději ke dni, kdy předloží návrh na změnu ERÚ ke schválení. Podmínkou účinnosti změny podle ustanovení odstavců 12.3. a 12.4. je schválení změny ERÚ.

12.6. Oznámení o povinnosti činit některé úkony vůči PDS v písemné nebo elektronické formě zveřejní PDS na svých webových stránkách a zašle uživateli e-mailem nejméně 14 dnů předem.

12.7. Veškeré změny nebo doplnění Řádu jsou předkládány ERÚ a podléhají jeho schválení.

12.8. Tento Řád jakožto i všechny právní vztahy založené v souvislosti s distribucí plynu PDS dle tohoto Řádu a SOD se řídí právním řádem České republiky.

12.9. Nedílnou součástí tohoto Řádu jsou následující přílohy:

- | | |
|----------------------|---|
| 12.9.1. Příloha č. 1 | Popis distribuční soustavy |
| 12.9.2. Příloha č. 2 | Podmínky připojení k distribuční soustavě |
| 12.9.3. Příloha č. 3 | Kvalitativní parametry distribuovaného plynu |
| 12.9.4. Příloha č. 4 | Podmínky finanční způsobilosti |
| 12.9.5. Příloha č. 5 | EIC kódy |
| 12.9.6. Příloha č. 6 | Místa měření kvality plynu a uzlové body kvality |
| 12.9.7. Příloha č. 7 | Algoritmus stanovení záloh dle čl. 6.4. tohoto Řádu |

Tento Řád nabývá účinnosti dne:

Za PDS dne:

Ing. Martin Slabý v.r.

předseda představenstva

Ing. Miloš Houzar v.r.

místopředseda představenstva

Za Energetický regulační úřad schválil dne:

Příloha č. 1 Řádu provozovatele: Popis distribuční soustavy

A) Seznam vstupních bodů do distribuční soustavy Pražské plynárenské Distribuce, a. s., člena koncernu Pražská plynárenská, a.s. (dále jen PPD) z PS a ostatních DS

Vstupní bod	Max.denní průtok (tis.m³)
PRS Měcholupy	15 360
PRS Třeboradice	10 800
PRS Sibřina	360
PRS Drahelčice	3 600
Mstětice (z/do GasNet, s.r.o.) *	neurčeno
Krabošice (z/do GasNet, s.r.o.) *	neurčeno
Suchdol (z/do GasNet, s.r.o.) *	neurčeno

* Tyto předávací body slouží pouze pro havarijní, resp. výpomocné dodávky. Umožňují po osazení mobilního měřicího zařízení s dálkovým vyčítáním dat přímé obousměrné měření průtoku a množství plynu.

B) Popis VTL plynovodní soustavy PPD (technické informace)

PPD provozuje centrální VTL soustavu vzájemně propojenou STL plynovody. Provozním přetlak ve VTL soustavě je 1,5 – 2,4 MPa.

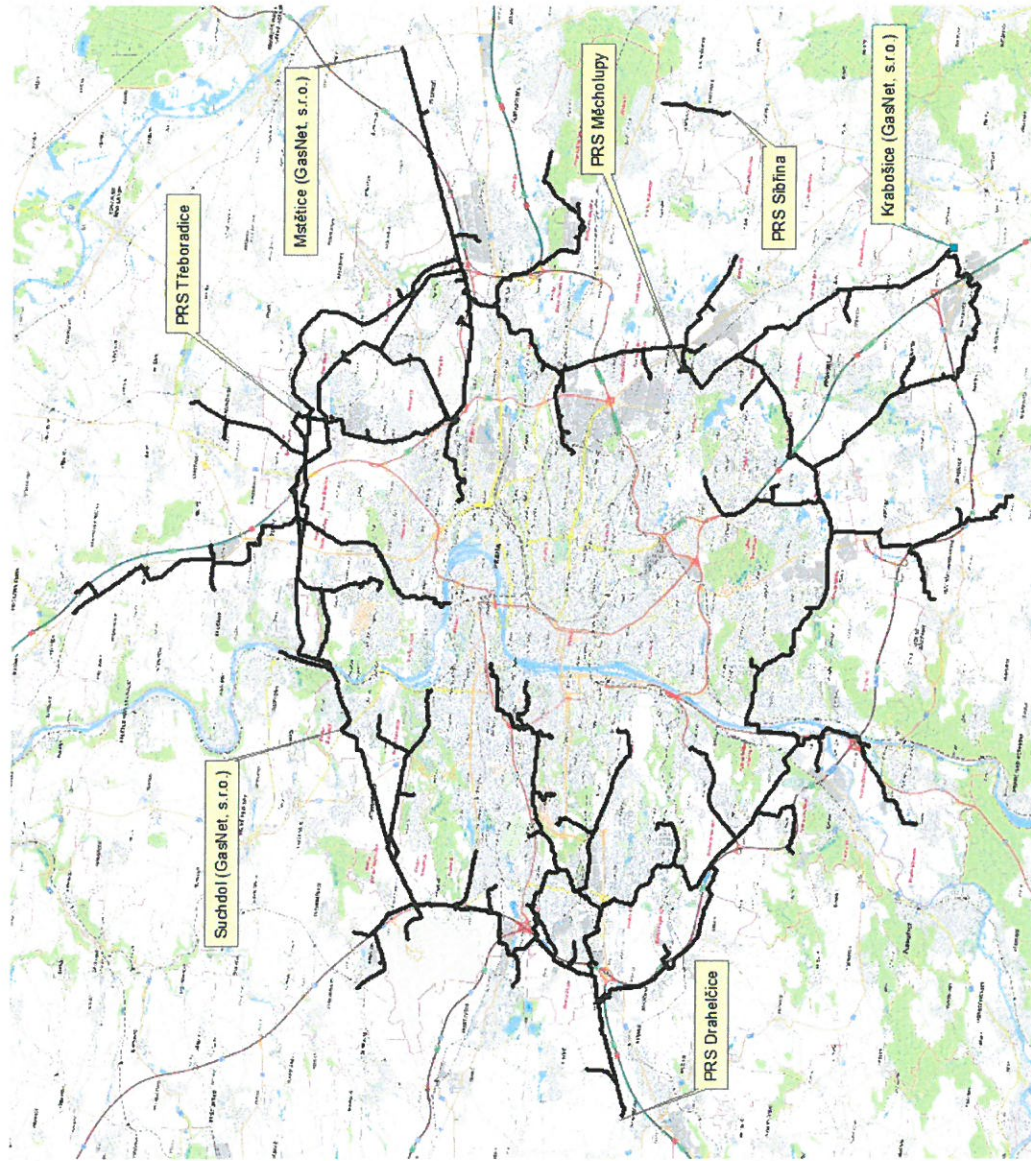
Zdroje zemního plynu

Centrální VTL soustava je napájena z těchto PRS:

Název PRS	Projekt. výkon (tis.m³/den)	Min. předávací tlak (MPa)	Výstupní přetlak (MPa)
Měcholupy	15 360	4,3	2,4
Třeboradice	10 800	4,4	2,4
Sibřina	360	4,3	2,4
Drahelčice	3 600	4,3	2,4

C) Mapka vstupních bodů distribuční soustavy PPD

V níže uvedené mapce VTL sítě jsou popiskami uvedeny PRS z předávací soustavy, které napájí centrální VTL soustavu a předávací místa se sousedními DS.



Příloha č. 2 Řádu provozovatele: Podmínky připojení k distribuční soustavě

1. Všeobecné podmínky připojení k distribuční soustavě

- 1.1. Podmínky připojení k distribuční soustavě v souladu s § 3 vyhl. č. 62/2011 Sb. jsou tyto:
 - a) podání žádosti o připojení,
 - b) skutečnost, že v důsledku připojení zařízení nedojde k ohrožení bezpečného a spolehlivého provozu nadřazené soustavy,
 - c) uzavření smlouvy o připojení k distribuční soustavě (dále jen „Smlouva o připojení“) mezi žadatelem a provozovatelem nadřazené soustavy.

- 1.2. K připojení k distribuční soustavě je třeba dále splnit příp. doložit:
 - a) dodržení technických podmínek připojení, které jsou součástí Smlouvy o připojení,
 - b) platné zprávy o kladné revizi připojovaného OPZ zákazníka. Připojované zařízení musí splňovat požadavky bezpečnosti a spolehlivosti stanovené právními předpisy, technickými normami a technickými pravidly,
 - c) v případě, že pro připojení bylo vybudováno plynárenské zařízení, které nerealizoval PDS, kolaudační souhlas na toto zařízení s nabytím právní moci, v případech, kdy se nevydává doklad osvědčující vznik oprávnění užívat dokončenou stavbu.

- 1.3. Zákazník je povinen zažádat o změnu podmínek připojení k distribuční soustavě, pokud požaduje na OM měnit:
 - a) typ měření, nebo
 - b) sjednanou distribuční kapacitu nad rámec technické kapacity uvedené ve smlouvě o připojení (jen u zákazníka s měřením typu A, B s odběrem nad 630 MWh/rok), nebo
 - c) charakter OM (využití OM, převažující charakter odběru, časovost), nebo
 - d) maximální a minimální hodinový odběr, nebo
 - e) příkon, počet, typ a druh spotřebičů.

- 1.4. Připojení k distribuční soustavě je řešeno v souladu s platnou legislativou.

2. Připojení odběrného plynového zařízení

- 2.1. Žadatel o připojení, předloží PDS žádost o připojení k distribuční soustavě (dále jen „žádost o připojení“), dle příslušné kategorie odběru.
- 2.2. Formulář příslušné žádosti o připojení je zveřejněný v elektronické podobě na internetových stránkách PDS nebo a listinné podobě na kontaktních místech PDS.
- 2.3. Žadatel podá žádost o připojení elektronicky, nebo v písemné formě osobně nebo poštou na příslušné kontaktní místo PDS.

- 2.4. Při posuzování žádosti o připojení je postupováno v souladu s § 5 vyhl. č. 62/2011 Sb.
- 2.5. Náležitosti žádosti o připojení jsou stanoveny vyhl. č. 62/2011 Sb., přílohou č. 4.
- 2.6. Vzorová Smlouva o připojení je zveřejněna na internetových stránkách PDS nebo je k dispozici v listinné podobě na kontaktních místech PDS.
- 2.7. Žadatel je povinen podepsanou Smlouvu o připojení uzavřenou dle § 4, odst. 2. vyhl. č. 62/2011 Sb. doručit zpět PDS do 30 dnů od data odeslání.
- 2.8. PDS ve Smlouvě o připojení stanovuje technické a obchodní podmínky připojení. Zejména jde o:
 - Místo připojení odběrného místa k distribuční soustavě
 - Předpokládaný termín připojení k distribuční soustavě
 - Materiál plynovodu/přípojky a způsob připojení
 - Tlakovou úroveň místa připojení
 - Umístění hlavního uzávěru plynu
 - Typ a umístění měřícího zařízení a způsob měření distribuovaného množství plynu
 - Způsob majetkoprávního vypořádání nově zbudovaného plynárenského zařízení
 - Práva a povinnosti zákazníka/žadatele a PDS
 - Podmínky připojení a odpojení odběrného místa

3. Připojení jiné distribuční soustavy k distribuční soustavě PDS

- 3.1. Náležitosti žádosti o připojení jsou stanoveny vyhl. č. 62/2011 Sb., přílohou č. 3.
- 3.2. Při posuzování žádosti o připojení je postupováno v souladu s § 5 vyhl. č. 62/2011 Sb.
- 3.3. Pro připojení jiné distribuční soustavy k distribuční soustavě PDS je Smlouva o připojení nahrazena Smlouvou o podmínkách provozu propojených plynárenských soustav.
- 3.4. Smlouva o podmínkách provozu propojených plynárenských soustav upravuje vzájemné vztahy PDS s provozovateli navazujících distribučních soustav k zajištění bezpečného a spolehlivého provozu propojených soustav, stanovuje zejména technické podmínky připojení, podmínky a způsob měření a vyhodnocování zemního plynu předávaného v předávacím místě mezi propojenými soustavami, výměnu informací a dispečerské řízení propojených soustav.
- 3.5. Provozovatel distribuční soustavy připojený k distribuční soustavě PDS je povinen poskytnout kontakt na nepřetržitý technický dispečink, který odpovídá za dispečerské řízení připojené distribuční soustavy a zajištění spolupráce s dispečinkem PDS v souladu s Dispečerským řádem plynárenské soustavy ČR.

4. Připojení výrobce plynu

- 4.1. Náležitosti žádosti o připojení jsou stanoveny vyhl. č. 62/2011 Sb., přílohou č. 2.
- 4.2. Při posuzování žádosti o připojení je postupováno v souladu s § 5 vyhl. č. 62/2011 Sb.
- 4.3. Výrobce plynu zajistí splnění technických podmínek připojení a provoz připojených zařízení tak, aby nedošlo k překročení provozních parametrů distribuční soustavy PDS.

- 4.4. Kvalita plynu předávaná do distribuční soustavy PDS musí splňovat kvalitativní znaky uvedené v příloze č. 3 tohoto Řádu.
- 4.5. Výrobce plynu je povinen poskytnout kontakt na nepřetržitý technický dispečink, který odpovídá za dispečerské řízení výroby plynu a zajistí spolupráci s dispečinkem PDS v souladu s Dispečerským řádem plynárenské soustavy ČR.

5. Zmocnění obchodníků s plynem k projednání podmínek připojení

- 5.1. Obchodník s plynem je na základě zmocnění PDS zmocněn k projednání žádostí o připojení k distribuční soustavě PDS a smlouvy o připojení k distribuční soustavě.
- 5.2. V případě zájmu obdrží příslušný obchodník s plynem zmocnění PDS po uzavření první SOD.

Příloha č. 3 Řádu provozovatele: Kvalitativní parametry distribuovaného plynu

Kvalita plynu distribuovaného distribuční soustavou musí splňovat kvalitativní ukazatele podle vyhlášky 108/2011 Sb., o měření plynu a o způsobu stanovení náhrady škody při neoprávněném odběru, neoprávněné dodávce, neoprávněném uskladňování, neoprávněné přepravě nebo neoprávněné distribuci plynu, ve znění pozdějších předpisů, přičemž předepsané hodnoty fyzikálních a chemických parametrů určujících kvalitu plynu jsou následující:

1. Charakteristické veličiny pro spalování

Veličina	Jednotka	Rozsah
Wobbeho číslo	kWh.m ⁻³	12,7 až 14,5 ¹⁾
	MJ.m ⁻³	45,7 až 52,2 ¹⁾
Spalné teplo	kWh.m ⁻³	9,4 až 11,8 ¹⁾
	MJ.m ⁻³	33,8 až 42,5 ¹⁾
Výhřevnost	kWh.m ⁻³	8,4 až 10,6 ¹⁾
	MJ.m ⁻³	30,4 až 38,4 ¹⁾
Relativní hustota	-	0,56 až 0,7 ¹⁾

2. Složení plyných paliv – požadavky na přírodní zemní plyny

Parametr	Hodnota
Obsah metanu	minimálně 85 % mol.
Obsah vody vyjádřený jako teplota rosného bodu vody °C	max -7°C při provozním tlaku 4 MPa
Obsah uhlovodíků vyjádřený jako teplota rosného bodu uhlovodíků	nejvýše 2°C pod teplotou zeminy při provozním tlaku
Obsah etanu	maximálně 7,0 % mol.
Obsah propanu	maximálně 4,0 % mol.
Obsah sumy butanů	maximálně 4,0 % mol.
Obsah sumy pentanů a vyšších uhlovodíků	maximálně 3,5 % mol.
Obsah kyslíku	maximálně 0,5 % mol.
Obsah oxidu uhličitého	maximálně 5,0 % mol.
Obsah dusíku	maximálně 10,0 % mol.
Obsah inertů (dusíku a oxidu uhličitého)	maximálně 10,0 % mol.
Celkový obsah síry (bez odorantů), roční průměrná hodnota	maximálně 30 mg.m ⁻³ 1)

Obsah merkaptanové síry (bez odorantů)	maximálně 5 mg.m ⁻³ 1)
Obsah sulfanu (bez odorantů), roční průměrná hodnota	maximálně 6 mg.m ⁻³ 1)
Mlha, prach, kondenzáty	nepřítomny 2)

1) Údaje o množství plynu v m³ se uvádí ve všech měřicích místech s výjimkou měřicích míst mezi distribuční soustavou a plynárenskou soustavou jiného státu při vztažných podmínkách: teplotě 15 °C a tlaku 101,325 kPa pro suchý plyn (plyn neobsahující vodní páru, relativní vlhkost $\varphi = 0$). Spalné teplo v kWh/m³ a Wobbeho číslo v kWh/m³ se uvádí při vztažné teplotě spalování 15 °C

2) Pod pojmem nepřítomny se rozumí odstranění mlhy, prachu a kondenzátů do té míry, aby byl zabezpečen bezproblémový transport plynu v distribuční soustavě a bezproblémový provoz plynových spotřebičů a zařízení.

3. Požadavky na biometan tak, aby mohl být vtlačěn do plynárenských distribučních sítí dle vyhlášky 459/2012 Sb. o požadavcích na biometan, způsob měření biometanu a kvality biometanu dodávaného do přepravní soustavy, distribuční soustavy nebo zásobníků plynu.

Parametr ³⁾	Hodnota
metan	≥ 95 % mol
ethan	≤ 3 % mol.
Propan	≤ 3 % mol.
Suma butanů	≤ 1 % mol.
Suma pentanů a vyšších uhlovodíků	≤ 0,5 % mol.
Rosný bod vody ⁴⁾	≤ -7 °C
rosný bod uhlovodíků ⁵⁾	0°C
kyslík	≤ 0,5 % mol
oxid uhličitý	≤ 5 % mol
dusík	≤ 2 % mol
vodík	≤ 0, 1 % mol
celkový obsah síry	≤ 30 mg/m ³
sulfan	≤ 5 mg/m ³
obsah amoniaku	≤ 3 mg/m ³
halogeny (F, Cl)	≤ 1,5 mg/m ³
organické sloučeniny křemíku	≤ 5 mg/m ³
velikost pevných částic / prach, rez	≤ 5 mikrometrů

škodlivé živé mikroorganismy	nepřítomny
spalné teplo ⁶⁾	hodnota v intervalu ± 1 % průměrné hodnoty spalného tepla v dané v zóně kvality ⁷⁾ za předchozí měsíc
teplota	Od 0 °C do 20 °C pro < 0,4 MPa a od 0 °C do 40 °C pro > 0,4 MPa
vybrané těkavé aromatické uhlovodíky – benzen, toluen, etylbenzen, xylen	$\leq 10 \text{ mg/m}^3$

3) pro kvalitativní parametry, které jsou vykazovány v jednotkách mg/m^3 , platí vztažné podmínky: teplota 15 °C a tlak 101,325 kPa.

4) teplota, při které při provozním tlaku 4 MPa dojde ke kondenzaci vody z plynné fáze do fáze kapalné.

5) teplota, při které při provozním tlaku dojde ke kondenzaci uhlovodíků z plynné fáze do fáze kapalné.

6) teplo, vyjádřené v kWh, uvolněné úplným spálením 1 m³ biometanu stechiometrickým množstvím kyslíku nebo vzduchu o tlaku (101,325 kPa a teploty 15°C), přičemž všechny produkty spalování, ochlazené na výchozí teplotu, jsou v plynném stavu kromě vody, která při výchozí teplotě zkondenzuje; jako výchozí se uvažuje teplota 15°C.

7) Průměrnou hodnotu spalného tepla v místě připojení nebo v jednotlivých zónách kvality za předcházející měsíc zveřejňuje příslušný provozovatel způsobem umožňujícím dálkový přístup. Označení zóny kvality, k níž bude výrobní biometanu připojena, se uvádí ve smlouvě o připojení.

Příloha č. 4 Řádu provozovatele: Podmínky finanční způsobilosti

Podmínky finanční způsobilosti

1. V případě, že uživatel je obchodník s plynem nebo provozovatel RDS/LDS.
 - 1.1 Uživatel je povinen nejpozději v termínech dle odst. 5.2.3.5. Řádu předložit neodvolatelnou platební záruku, na základě které banka poskytne PDS na první výzvu a bez námitek plnění až do výše 1/6 předpokládané ceny služby distribuční soustavy včetně ceny za činnosti operátora trhu a daně z přidané hodnoty za jeden rok (dále jen platební záruka) s tím, že platební záruka musí platit ještě dva měsíce po uplynutí sjednané doby služby distribuční soustavy. Pokud v průběhu platnosti smlouvy o zajištění služby distribuční soustavy skončí platnost platební záruky, je uživatel povinen nejméně jeden měsíc před uplynutím její platnosti předložit PDS novou platební záruku za stejných podmínek.

Uživatel může místo bankovní platební záruky složit stejnou peněžní částku na účet PDS jako jistinu. Tato peněžní částka, odpovídající vypočtené výši platební záruky, musí být připsána na účet PDS nejpozději v termínech dle odst. 5.2.3.5. Řádu. Tato jistina složená na účet PDS je vypořádána dva měsíce po uplynutí sjednané doby služby distribuční soustavy. PDS je povinen každoročně vyúčtovat k poslednímu kalendářnímu dni hodnotu úroků, plynoucích ze složené jistiny, a uhradit tuto částku do 15. kalendářního dne následujícího měsíce uživateli. Pro stanovení výše úroků je použita denní úroková sazba zveřejňována Českou národní bankou.

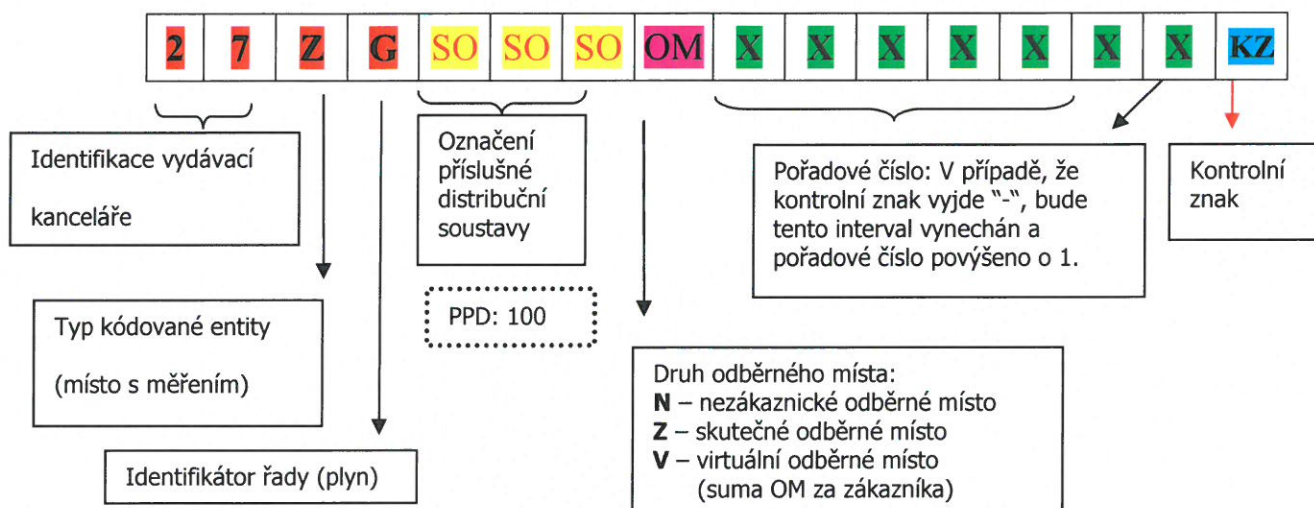
Uživatel je povinen tak učinit přesáhne-li plnění předpokládané ceny služby distribuční soustavy za jeden rok částku 1 000,- Kč. Nepřesáhne-li plnění uvedenou částku, uživatel finanční způsobilost neprokazuje, je však povinen hradit PDS zálohy dle odst. 6.4 Řádu.
 - 1.2 V případě, že uživatel požaduje zvýšit sjednaný objem služby distribuční soustavy o více než 10 %, je povinen předložit platební záruku v odpovídající výši, resp. navýšit jistinu, nejpozději při podpisu dodatku SOD. V případě, že uživatel požaduje snížit sjednaný objem služby distribuční soustavy o více než 10 %, je PDS povinen snížit platební záruku v odpovídající výši, resp. snížit jistinu, nejpozději do deseti pracovních dnů po finančním vypořádání závazků spojených se snížením objemu služby distribuční soustavy.
 - 1.3 Jestliže banka plnila z platební záruky v objemu převyšujícím 10 % ze zaručené částky, je uživatel povinen zajistit doplnění platební záruky na původní rozsah nejpozději v termínu dle odst. 5.6.2. Řádu, nebo jestliže PDS čerpal z jistiny, v objemu převyšujícím 10 % z jistiny, je uživatel povinen zajistit doplnění jistiny na původní rozsah nejpozději v termínu dle odst. 5.6.2. Řádu.
2. V případě, že uživatelem je zákazník s předpokládaným odběrem více než 630 MWh.
 - 2.1 Uživatel může prokázat finanční způsobilost dle bodu 1. této přílohy. V případě, že této možnosti nevyužije, je uživatel povinen hradit PDS zálohy dle odst. 6.9 Řádu.
3. V případě, že uživatelem je zákazník s předpokládaným odběrem nejvíce 630 MWh.
 - 3.1 Uživatel finanční způsobilost neprokazuje, je však povinen hradit PDS zálohy dle odst. 6.4 Řádu.

Příloha č. 5 Řádu provozovatele: EIC kódy

Jednotná identifikace – EIC kódy

Pravidla jednotné identifikace EIC kódy jsou stanovena v souladu s § 5 vyhlášky č. 349/2015 Sb. o Pravidlech trhu s plynem. Metodiku EIC kódu stanovuje OTE v pravidlech jednotné identifikace EIC kódů v plynárenství.

EIC kód je nepřenositelný tzn. po zániku původního odběrného místa/předávacího místa se nesmí použít pro označení jiného odběrného místa/předávacího místa. Za zánik odběrného místa se nepovažuje změna zákazníka (přepis na nového majitele).



Poznámka:

- 1) Lokální provozovatelé distribučních soustav připojených na regionální distribuční soustavu PPD, budou označováni stejnou řadou jako jejich příslušný regionální provozovatel, tj. lokální distributor provozující činnost v rámci PPD bude mít označení 1XX.
- 2) Vzhledem k pravidlům stanovování kódu EIC, je nutné dodržet, aby kontrolní znak na konci nevyšel "-". Toto pravidlo bude zohledněno tak, že dotčené pořadové číslo bude vynecháno a interval povýšen o 1 za cenu vzniklé „díry“ v intervalu.

EIC kód bude využíván pro potřeby jednoznačné identifikace příslušného odběrného místa/předávacího místa v případě podání žádosti o kapacity, žádosti o uzavření SOD, samotného uzavření SOD a pro potřebu jednoznačné identifikace v rámci fakturace a reklamace za poskytnuté distribuční služby.

Příloha č. 6 Řádu provozovatele: Místa měření kvality plynu a uzlové body kvality

Přiřazení uzlových bodů kvality jednotlivým vstupním bodům do distribuční soustavy Pražské plynárenské Distribuce, a. s., člena koncernu Pražská plynárenská, a.s. (dále jen PPD) s uvedením náhradních uzlových bodů:

Předávací místo	Uzlový bod	Uzlový bod náhradní
PRS Měcholupy	PRS Měcholupy	VPS Limuzy 2
PRS Třeboradice	VPS Limuzy 1	VPS Hospozín 2
PRS Sibřina	VPS Limuzy 2	PRS Měcholupy
PRS Drahelčice	VPS Hospozín 2	VPS Limuzy 2

Přiřazení vstupních bodů do distribuční soustavy k jednotlivým zónám kvality plynu:

Zóna kvality plynu	Vstupní bod do distribuční soustavy
VTL síť PPD	PRS - Měcholupy, Třeboradice, Sibřina, Drahelčice

Příloha č. 7 Řádu provozovatele: Algoritmus stanovení záloh dle čl. 6.4 Řádu provozovatele

1. Výše měsíční zálohy

- 1.1. Výše měsíční zálohy za OM zákazníka je stanovena jako 1/12 předpokládané roční platby za distribuci a předpokládané platby za činnost operátora trhu.
- 1.2. Výše předpokládané platby za službu distribuční soustavy je stanovena jako součet předpokládané platby za odebraný plyn a předpokládané platby za stálé měsíční platy za přistavenou kapacitu / platby za denní rezervovanou pevnou distribuční kapacitu.
 - 1.2.1. Výše předpokládané roční platby za odebraný plyn je stanovena jako součin pevné ceny za odebraný plyn a předpokládané výše odběru plynu.
 - 1.2.2. Výše předpokládané roční platby za stálé měsíční platy za přistavenou kapacitu je stanovena jako součin stálého měsíčního platu za přistavenou kapacitu dle ročního odběru v OM vynásobeného 12ti.
 - 1.2.3. Výše předpokládané roční platby za denní rezervovanou distribuční kapacitu je stanovena jako součin pevné roční ceny za denní rezervovanou pevnou distribuční kapacitu a rezervované distribuční kapacity.
 - 1.2.3.1. Rezervovaná distribuční kapacita je vypočtena jako roční odběr v OM/110.
- 1.3. Výše předpokládané roční platby za činnost operátora trhu je stanovena jako součin pevné ceny za služby operátora trhu a předpokládané výše ročního odběru plynu.
- 1.4. Předpokládaná výše odběru plynu je spotřeba zákazníka za poslední odečtové období, popřípadě součtu spotřeb naměřených v posledních po sobě následujících obdobích tak, aby souhrnná délka odečtových období činila nejméně dvanáct měsíců, přepočtená na roční množství dle platné legislativy. V případě, že souhrnné období nedosahuje dvanácti měsíců, je za přepočtené roční množství považována roční spotřeba dohodnutá v SOD.
- 1.5. Výše měsíční zálohy dle bodu 1.1. je předepsána ve stejné výši i pro 2 měsíce následující po měsíci, ve kterém má být proveden řádný odečet.
- 1.6. Pokud je před vystavením agregovaného předpisu záloh uživateli dle bodu 6.4. Řádu vypočten nový předpis zálohy na základě uskutečněné distribuce plynu pro období následujícího měsíce dle bodu 1.1. po řádném odečtu, je záloha vypočtená

v předchozím období dle bodu 1.5. nahrazena pro agregaci zálohou nově vypočtenou.

- 1.7. Agregovaný předpis záloh na následující období je vystaven nejpozději k 7. pracovnímu dni příslušného měsíce jako suma všech aktivních OM k 1. dni daného kalendářního měsíce dle bodu 1.1.
- 1.8. Výše měsíční zálohy v Kč dle bodu 1.1. je zaokrouhlena na dvě desetinná místa.
- 1.9. Veškeré ceny uvedené v této příloze vycházejí z platného cenového rozhodnutí ERÚ.