

**ŘÁD PROVOZOVATELE DISTRIBUČNÍ SOUSTAVY  
KOMTERM MORAVA, S.R.O.**

**Spojení na nepřetržité pracoviště dispečinku provozovatele distribuční  
soustavy KOMTERM Morava, s.r.o., Traťová 653/3, 619 00 Brno,  
Provoz Kopřivnice: Areál Tatry 1446/3, 742 21**

**Poruchová linka: + 420 597 075 571  
+ 420 731 669 897**

**Zákaznická linka: +420 547 212 015  
E-mail: [morava@komterm.eu](mailto:morava@komterm.eu)  
<http://www.komterm.eu>**

**Platnost od: 01.12.2014**

**Zpracoval: Radomír Štěpán**

**V Kopřivnici dne: 11.11.2014**

## Obsah:

1.	ÚVOD.....	3
2.	ZÁKLADNÍ POJMY.....	3
3.	DISTRIBUČNÍ SOUSTAVA.....	4
4.	POSKYTOVANÉ SLUŽBY .....	5
5.	SMLOUVA O DISTRIBUCI PLYNU .....	5
6.	FAKTURAČNÍ A PLATEBNÍ PODMÍNKY .....	13
7.	INFORMAČNÍ SYSTÉM.....	15
8.	PŘEKROČENÍ KAPACITY .....	16
9.	MĚŘENÍ.....	16
10.	REKLAMACE .....	22
11.	MLČENLIVOST .....	24
12.	ZÁVĚREČNÁ UJEDNÁNÍ .....	24
13.	SEZNAM PŘÍLOH .....	25

## 1. ÚVOD

Provozovatel distribuční soustavy zpracovává a předkládá Energetickému regulačnímu úřadu (dále jen „ERÚ“) ke schválení Řád provozovatele distribuční soustavy a zajišťuje jeho zveřejnění.

Řád provozovatele distribuční soustavy KOMTERM Morava, s.r.o. (dále jen „Řád“) specifikuje s vyhláškou č. 401/2010 Sb. §4 o obsahových náležitostech Pravidel provozování přenosové soustavy, Pravidel provozování distribuční soustavy, Řádu provozovatele přepravní soustavy, Řádu provozovatel distribuční soustavy, Řádu provozovatel podzemního zásobníku plynu a obchodních podmínek operátora trhu obchodně-technické podmínky, za kterých KOMTERM Morava, s.r.o. uskutečňuje distribuci plynu n principu práva přístupu třetích stran k distribuční soustavě, a to při respektování obecně závazných právních předpisů v plynárenství, zejména zákona č. 458/2000 Sb. ve znění pozdějších předpisů (dále jen „Energetický zákon“), vyhlášky č. 365/2009 Sb. o Pravidlech trhu s plynem, v platném znění (dále jen „Pravidla trhu s plynem“ nebo „PTP“), vyhlášky č. 108/2011 Sb., o měření a o způsobu stanovení náhrady škody při neoprávněném odběru, neoprávněné dodávce, neoprávněném uskladňování, neoprávněné přepravě nebo neoprávněné distribuci plynu, v platném znění (dále jen „vyhláška o měření“), vyhlášky č. 62/2011Sb., o podmínkách připojení k plynárenské soustavě a o změně vyhlášky

Řád tvoří nedílnou součást Smlouvy o distribuci plynu.

## 2. ZÁKLADNÍ POJMY

Pokud není v Řádu nebo ve Smlouvě o distribuci plynu uvedeno jinak, má použitý pojem stejný význam, jaký mu přisuzují obecně závazné právní předpisy v plynárenství. Pojem definovaný jenom v Řádu má stejný význam i ve Smlouvě o připojení plynu a ve smlouvě o připojení k distribuční soustavě (dále jen „smlouva o připojení“).

Pro účely Řádu se rozumí:

- **dělicím místem** – místo, které odděluje v předávacím místě plynárenské zařízení ve vlastnictví jednoho účastníka trhu s plynem od plynárenského zařízení ve vlastnictví jiného účastníka trhu s plynem,
- **měřicím místem** – místo, které umožňuje měření množství, případně tlaku předávaného a přebíraného plynu, regulaci průtoku plynu, měření kvality plynu pro potřeby výpočtu jeho dodávky v kWh a MWh a přenos dat do dispečinků,
- **měřicím zařízením** – kompletní soubor nainstalovaných měřicích přístrojů a dalších zařízení určených k provádění stanovených měření ve smyslu zákona č. 505/1990 Sb. o metrologii, ve znění pozdějších předpisů a vyhlášky č. 345/2002 Sb., kterou se stanoví měřidla k povinnému ověřování,
- **uživatel** – UTP, který má uzavřenou Smlouvu o distribuci plynu s PDS,
- **OM** – odběrné místo, místo kde je instalováno odběrné plynové zařízení pro jednoho konečného zákazníka, do něhož se uskutečňuje dodávka plynu měřená měřicím zařízením,

- **OPZ** – odběrné plynové zařízení, veškerá plynová zařízení počínaje hlavním uzávěrem plynu, včetně zařízení pro konečné využití plynu, není jím měřicí zařízení,
- **PP** – plynovodní přípojka, zařízení začínající odbočením z distribuční soustavy, ukončené před hlavní uzávěrem plynu, za nímž pokračuje OPZ uživatele,
- **OTE** – operátor trhu OTE, a.s.,
- **PM** – předávací místo, soubor technických zařízení, kde dochází k předání plynu mezi distribuční soustavou a přepravní soustavou nebo jinou distribuční soustavou, výrobnou plynou, zásobníkem plynu nebo zahraniční plynárenskou soustavou,
- **PPS** – provozovatel přepravní soustavy,
- **PDS** – provozovatel distribuční soustavy,
- **UTP** – účastní trhu s plynem,
- **SOD** – smlouva o distribuci plyn,
- **TDD** – typový diagram dodávek plynu pro zákazníky s měřením typu C,
- **TPG** – technická pravidla odvětví plynárenství, která po projednání s příslušnými orgány státní správy a organizacemi, zabývajícími se danou problematikou jsou považována za uznaná pravidla vyjadřující stav technického poznání a techniky podle ČSN EN 45 020, schválení se oznamuje ve Věstníku Úřadu pro technickou normalizaci, metrologii a státní zkušebnictví,
- **uzlovým bodem jakosti** – místo, kde jsou měřeny fyzikální a chemické parametry plynu,
- **VP** – výrobná plynou,
- **ZP** – zásobník plynu.

### 3. DISTRIBUČNÍ SOUSTAVA

Popis distribuční soustavy a technická specifikace vstupních bodů jsou uvedeny v příloze č. 1 tohoto řádu. Distribuční soustava (dále jen „DS“) je vzájemně propojený soubor velmi vysokotlakých, vysokotlakých, středotlakých a nízkotlakých plynovodů a souvisejících technologických objektů včetně systému řídicí a zabezpečovací techniky a zařízení k převodu informací pro činnosti výpočetní techniky a informačních systémů, na kterém PDS zajišťuje distribuci plynu.

#### 3.1. Připojení k distribuční soustavě

Obecné podmínky připojení k DS jsou uvedeny v příloze č. 2 tohoto Řádu.

#### 3.2. Kvalita distribuovaného plynu

V případě, že plyn dodaný do DS za účelem jeho distribuce, nespĺňuje některý z kvalitativních znaků plynu uvedených v příloze č. 3 tohoto Řádu, je PDS oprávněn odmítnout převzetí tohoto plynu. Neodmítnutím převzetí tohoto plynu není dotčeno právo PDS na náhradu škody, která mu v souvislosti

s distribucí takového plynu vznikne. PDS je povinen učinit opatření potřebná k odvrácení škody nebo k jejímu zmírnění a uživatel je povinen poskytnout k tomu PDS nezbytnou součinnost.

#### **4. POSKYTOVANÉ SLUŽBY**

Standardní službou pro uživatele je distribuce plynu. Tato služba je poskytována na základě Smlouvy o distribuci plynu, sjednanou mezi PDS a uživatelem.

Distribucí plynu se PDS zavazuje převzít plyn uživatele ve vstupním bodě DS, dopravit jej do odběrného místa a obstarat měření dodaného do odběrného místa. Pokud to měřicí zařízení umožňuje, zjistit časový průběh dodávky plynu.

Smlouvu o dodávce plynu do jednoho odběrného místa sjedná PDS pouze s jedním uživatelem.

#### **5. SMLOUVA O DISTRIBUCI PLYNU**

##### **5.1. Smlouva o distribuci plynu**

5.1.1. SOD obsahuje mimo zákonných požadavků tyto údaje:

5.1.1.1. údaje uvedené v žádosti o rezervaci distribuční kapacity potvrzení PDS,

5.1.1.2. údaje potřebné pro vyúčtování regulovaných plateb a pro komunikaci s operátorem trhu.

##### **5.2. Žádost o rezervaci distribuční kapacity a/nebo uzavření SOD**

5.2.1. UTP může žádat o rezervaci distribuční kapacity a případně o uzavření SOD s PDS, za splnění následujících podmínek, v těchto případech:

5.2.1.1. pokud je zákazníkem a má s PDS uzavřenou smlouvu o připojení na předmětné OM, nebo

5.2.1.2. pokud je výrobcem plynu a má s PDS uzavřenou smlouvu o připojení na PM případně souhrn PM výroby plynu, nebo

5.2.1.3. pokud je obchodníkem s plynem a žádá o rezervaci distribuční kapacity pro PM případně souhrn PM výroby plynu a tento výrobce má s PDS uzavřenou smlouvu o připojení na předmětné PM, nebo

5.2.1.4. pokud je obchodníkem s plynem a žádá o rezervaci distribuční kapacity pro OM zákazníka, se kterým má uzavřenou smlouvu o sdružených službách dodávky plynu a tento zákazník má s PDS uzavřenou smlouvu o připojení na předmětné OM, nebo

5.2.1.5. pokud je provozovatelem jiné DS a má s PDS uzavřenou dohodu o vzájemném propojení (připojení) jeho DS s DS PDS, nebo

## 5.2.2. Uzavření SOD

5.2.2.1. Návrh na uzavření SOD (dále také jako „návrh“) podává UTP. V případě, že návrh na uzavření SOD podává zákazník, je možné žádost podat v listinné podobě. Před podáním návrhu zajistí UTP a PDS údaje nutné k řádnému vyplnění návrhu SOD, zejména číslo smlouvy o distribuci plynu a údaje PDS.

5.2.2.2. Není-li uzavření SOD a je-li podán návrh na její uzavření, PDS tento návrh akceptuje:

- (I) do 5 pracovních dnů ode dne doručení návrhu dle odstavce 5.2.2.1., nejpozději však v den účinnosti rezervace distribuční kapacity nejde-li o změnu dodavatele plynu,
- (II) v případě standardní změny dodavatele plynu nebo dochází-li ke změně zákazníka v OM a současně ke změně dodavatele plynu do 10 pracovních dnů ode dne doručení návrhu dle odstavce 5.2.2.1., nejpozději však čtvrtý pracovní den před účinností rezervace distribuční kapacity.

## 5.2.3. Žádost o rezervaci distribuční kapacity

5.2.3.1. Žádost o rezervaci distribuční kapacity (dále je „žádost“) podává UTP v souladu se smlouvou. V případě, že žádost podává UTP, který není obchodníkem s plynem, jehož celkový počet OM v rámci DS PDS je nižší než 10, je možné žádost podat v listinné podobě.

5.2.3.2. V případě zahájení dodávek do odběrného místa nově se připojujícího zákazníka anebo zahájení dodávek do odběrného místa po neoprávněném odběru plynu nebo neoprávněné distribuci plynu uvede UTP v žádosti o rezervaci distribuční kapacity jako termín požadovaného zahájení distribuce nejdříve den, ke kterému zákazník splní podmínky připojení OPZ k distribuční soustavě, zejména prokáže splnění podmínek způsobilosti OPZ k bezpečnému provozu doložením zprávy o výchozí nebo provozní revizi anebo v případě osazení plynoměru nejpozději do 6 měsíců od jeho demontáže, zápisu o ověření technického stavu dle TPG 800 03.

5.2.3.3. V případě, že žádost dle 5.2.3.2. podává UTP, který je dodavatelem poslední instance v domácí zóně PDS, je náležitostí žádosti uvedení informace, zda byla smlouva o dodávce plynu nebo sdružených službách dodávky plynu uzavřena spotřebitelem nebo podnikající fyzickou osobou v prostorách obvyklých k podnikání nebo mimo prostory obvyklé k podnikání dodavatele plynu.

5.2.3.4. V případě, že žádost neobsahuje všechny stanovené náležitosti nebo informace poskytnuté v rámci této žádosti nepostačují k řádnému posouzení nebo vykazují jiné vady, vyzve PDS bez zbytečného odkladu UTP k jejich doplnění nebo opravení. V případě zahájení dodávek do odběrného místa nově se připojujícího zákazníka anebo zahájení dodávek do odběrného místa po neoprávněném odběru plynu nebo neoprávněné distribuci plynu vyzve PDS UTP k doplnění nebo opravení náležitostí žádosti od

následujícího pracovního dne po přijetí žádosti, nejpozději však do 12:00 pracovního dne předcházejícího dne nejbližšího možného zahájení dodávek plynu sjednanému s provozovatelem DS. Výzva bude obsahovat identifikaci vad žádosti. Vady žádosti jsou z hlediska jejich závažnosti rozlišovány následovně:

- (I) závažné chyby, které brání přijetí žádosti. Pokud UTP doplní nebo opraví tyto chyby žádosti po výzvě PDS v termínu dle PTP, nebo v případě zahájení dodávek do odběrného místa nově se připojujícího zákazníka anebo zahájení dodávek do odběrného místa po neoprávněném odběru plynu nebo neoprávněné distribuci plynu do následujícího pracovního dne do 14:00 po výzvě PDS, nejpozději však do 14:00 pracovního dne předcházejícího dne nejbližšího možného zahájení dodávek plynu sjednanému s provozovatelem DS, je žádost považována za podanou řádně a včas,
- (II) varování – údaj uvedený v žádosti se liší od údaje evidovaného v informačním systému PDS. Žádost je považována za podanou řádně a včas i v případě, že UTP neopraví údaje označené varováním. Tyto údaje však pro další zpracování žádosti nahrazeny údaji z informačního systému PDS.

#### 5.2.3.5. Splnění podmínek finanční způsobilosti stanovených v příloze č. 4 je prokázáno:

- (I) v případě peněžních forem zajištěním připsáním finančních prostředků na účet PDS, které je možné ze strany PDS nejpozději v termínu dle odstavce 5.2.3.5. prokazatelně ověřit.

#### 5.2.3.6. Pokud nebude UTP splňovat podmínky finanční způsobilosti pro všechna OM/PM v žádosti o rezervaci distribuční kapacity, odstoupíme od smlouvy v souladu se zákonem 458/2000 Sb.

#### 5.2.3.7. Vyhodnocení žádosti o rezervaci distribuční kapacity.

Oznámení výsledků rezervace distribuční kapacity provede PDS poskytnutím přehledu:

- (I) OM/PM, pro které je možné distribuční kapacitu rezervovat. V přehledu jsou k OM doplněny údaje z databáze PDS,
- (II) OM/PM, pro které není možné distribuční kapacitu rezervovat s uvedením důvodu nemožnosti rezervace distribuční kapacity.

#### 5.2.3.8. Důvody nemožnosti rezervace distribuční kapacity dle odstavce 5.2.3.8. (II) jsou:

- (I) neopravení závažných chyb dle odstavce 5.2.3.4. (I) v termínu dle PTP,
- (II) nesplnění podmínek finanční způsobilosti dle odstavce 5.2.3.5.,
- (III) ukončení anebo zastavení procesu změny dodavatele v systému OTE,
- (IV) PDS před požadovanou účinností rezervace distribuční kapacity ztratí právo užívat plynárenské zařízení, kterým má být zajištěna distribuce plynu pro OM zákazníka, do něhož má být podle žádosti o rezervaci distribuční kapacity distribuován plyn,
- (V) nemožnost instalovat v OM měřicí zařízení z důvodu nesplnění technických nebo bezpečnostních podmínek daných např. smlouvou o připojení.

#### 5.2.4. Uzavření dodatku k SOD (dále jen „dodatek“)

- 5.2.4.1. Nejde-li o změnu dodavatele plynu, předloží PDS UTP, v případě, že UTP splňuje podmínky finanční způsobilosti, do 5 pracovních dnů ode dne doručení žádosti o rezervaci distribuční kapacity, nejpozději však druhý kalendářní den před účinností rezervace distribuční kapacity, nebo v případě zahájení dodávek do odběrného místa nově se připojujícího zákazníka anebo zahájení dodávek do odběrného místa po neoprávněném odběru plynu nebo

neoprávněné distribuce plynu nejpozději do pracovního dne předcházejícího dni nejbližšího možného zahájení dodávek plynu sjednanému s provozovatelem DS, nebo v případě pevné klouzavé distribuční kapacity v den účinnosti rezervace distribuční kapacity, návrh na uzavření dodatku. Návrh dodatku bude obsahovat údaje v souladu s odst. 5.1.1.

5.2.4.2. Nejde-li o změnu dodavatele plynu, UTP provede akceptaci návrhu dodatku PDS do 5 pracovních dnů ode dne doručení návrhu dle odstavce 5.2.4.1., nejpozději však v kalendářním dni před účinností rezervace distribuční kapacity, nebo v případě zahájení dodávek do odběrného místa nově se připojícího zákazníka anebo zahájení dodávek do odběrného místa po neoprávněném odběru plynu nebo neoprávněné distribuci plynu nebo v případě pevné klouzavé distribuční kapacity nejpozději v den účinnosti rezervace distribuční kapacity. Provedením akceptace návrhu dodatku ze strany UTP je dodatek k SOD uzavřen.

5.2.4.3. Byla-li rezervována pevná měsíční distribuční kapacity, přerušitelná měsíční distribuční kapacity anebo pevné klouzavé distribuční kapacita dle odstavců 5.2.4.1. a 5.2.4.2. a těmto končí účinnost po nabytí účinnosti standardní změny dodavatele plynu, PDS neprodleně předloží návrh dodatku s těmito rezervovanými distribučními kapacitami také novému dodavateli.

5.2.4.4. Jedná-li se o změnu dodavatele plynu, předloží PDS UTP návrh na uzavření dodatku, který obsahuje zejména údaje o odběrném místě dle odstavce 5.1.1. takto:

- (I) v případě standardní změny dodavatele plynu nebo dochází-li ke změně zákazníka v OM a současně ke změně dodavatele plynu do 10 pracovních dnů ode dne doručení žádosti o rezervaci distribuční kapacity, nejpozději však čtvrtý pracovní den před účinností rezervace distribuční kapacity,
- (II) v případě rychlé změny dodavatele plynu nejpozději do 14:00 kalendářního dne předcházejícího dni účinnosti rezervace distribuční kapacity.

Návrh dle odstavce 5.2.4.4 (I) obsahuje také pevné měsíční distribuční kapacity, přerušitelné měsíční distribuční kapacity a pevné klouzavé distribuční kapacity, které pro OM zákazníků rezervoval stávající dodavatel.

5.2.4.5. Jedná-li se o změnu dodavatele plynu, UTP provede akceptaci návrhu dodatku PDS takto:

- (I) v případě standardní změny dodavatele plynu do 5 pracovních dnů ode dne doručení návrhu dodatku dle odstavce 5.2.4.4. (I), nejpozději však druhý pracovní den před účinností rezervace distribuční kapacity,
- (II) v případě změny dodavatele plynu nejpozději do 16:00 kalendářního dne předcházejícího dni účinnosti rezervace distribuční kapacity.

Provedením akceptace návrhu dodatku ze strany UTP je dodatek k SOD uzavřen. Bude-li návrh dodatku dle odstavců 5.2.4.1. anebo 5.2.4.4. obsahovat více typů rezervované distribuční kapacity dle PTP, UTP doručí akceptaci návrhu dodatku v nejkratším termínu dle požadovaného typu rezervace kapacity anebo změny dodavatele plynu dle odstavců 5.2.4.2. anebo 5.2.4.5.

5.2.4.6. V případě, že se jedná o dodatek k SOD uzavřené s uživatelem, který není obchodníkem s plynem, jehož celkový počet OM v rámci



DS PDS je nižší než 10, může být uzavření dodatku provedeno oboustranným podpisem listinného návrhu dodatku.

5.2.4.7. Dodatky k SOD jsou vedeny ve dvou nezávisle číslovaných řadách. Je-li uzavírán dodatek k SOD, kterým se mění pouze příloha č. 1 SOD.

5.2.4.8. PDS je oprávněn nezahájit distribuci plynu, nebudou-li splněny podmínky finanční způsobilosti v termínu odstavce 5.2.3.5.

### 5.3. Změny smluvních údajů OM v SOD

5.3.1. V případě, kdy dochází ke změně osoby zákazníka na OM a nedochází současně ke změně dodavatele plynu, uživatel podá PDS žádost o změnu zákazníka na OM (žádost a předpis). Náležitosti žádosti o změnu zákazníka na OM je uvedení informace, že byla smlouva o dodávce plynu nebo sdružených službách dodávky plynu uzavřena spotřebitelem nebo podnikající fyzickou osobou v prostorách obvyklých k podnikání nebo mimo prostory k podnikání dodavatele plynu. PDS provede změnu zákazníka na OM nejdříve k datu podání žádosti o změnu zákazníka na OM a pouze v případě, že nový zákazník na OM podal žádost o uzavření smlouvy o připojení na předmětné OM.

5.3.2. V případě změny smluvních údajů OM zákazníka podá uživatel PDS žádost o změnu údajů OM v SOD.

5.3.3. PDS oznámí uživateli výsledek posouzení žádosti o změnu údajů OM do 3 pracovních dnů od doručení žádosti a předloží uživateli návrh dodatku k SOD.

5.3.4. V případě, že skutečná výše ročního odběru plynu uživatele za OM/PM se spotřebou nad 630 MWh anebo měsíční periodou fakturace dosažená v období od května minulého kalendářního roku do dubna aktuálního kalendářního roku přesáhne předpokládanou výši ročního odběru plynu, kterou uživatel uvedl v žádosti o rezervaci distribuční kapacity, případně aktualizoval ve smlouvě o distribuci plynu, o více než 10 %, uživatel aktualizuje ve smlouvě o distribuci plynu předpokládanou roční spotřebu plynu a roční diagram předpokládané výše měsíčních spotřeb dle výše skutečné spotřeby dosažené v období od května minulého kalendářního roku do dubna aktuálního kalendářního roku v souladu s odstavcem 5.3.2. Uživatel aktualizuje předpokládanou roční spotřebu dle tohoto odstavce nejpozději do 31.5. aktuálního kalendářního roku.

5.3.5. V případě změny identifikačních a kontaktních údajů zákazníka (zejména příjmení, jména, adresy trvalého pobytu nebo sídla společnosti, IČ, e-mailové adresy a

### 5.4. SOD zaniká

- 5.4.1. Uplynutím doby platnosti SOD.
- 5.4.2. Odstoupením od SOD ze strany PDS, dle následujících ustanovení:
  - 5.4.2.1. V případě pochybností o provedené úhradě faktur poskytne ODBĚRATEL na vyžádání DODAVATELE doklad o zaplacení (výpis z bankovního účtu). Nezaplacení faktury nebo nepředložení dokladu o zaplacení do 15 dnů po doručení písemné žádosti ODBĚRATELI o předložení dokladu o zaplacení, je kvalifikováno jako porušení ustanovení SMLOUVY. V tomto případě je DODAVATEL oprávněn postupovat v souladu s ustanovením § 59, odst. 1 Energetického zákona, nedohodnou-li se v této lhůtě smluvní strany jinak.
  - 5.4.2.2. Je-li ODBĚRATEL v prodlení s úhradou více než dvou faktur, je DODAVATEL oprávněn jednostranně vypovědět SMLOUVU s výpovědní lhůtou jeden měsíc. Výpovědní lhůta počíná běžet ode dne doručení písemné výpovědi ODBĚRATELI.
  - 5.4.2.3. Dodávky plynu dle SMLOUVY má DODAVATEL právo omezit či přerušit v nezbytném rozsahu jen z důvodů vymezených § 59, odst. 1 Energetického zákona. V případě zastavení či omezení dodávky plynu z uvedených důvodů se vztahy mezi DODAVATELEM a ODBĚRATELEM řídí příslušnými ustanoveními Energetického zákona.

Za písemné oznámení se považuje rovněž oznámení odeslané elektronickou poštou na e-mailovou adresu uživatele uvedenou v SOD, popř. na adresu uvedenou v písemném oznámení uživatel o změně těchto údajů. Pokud je oznámení zasláno některým z prostředků dálkového přenosu dat podle tohoto odstavce, považuje se za doručené v den odeslání. SOD zaniká ke dni, kdy projev vůle PDS odstoupit od SOD je doručen uživateli, není-li v takovém projevu vůle stanoven den zániku smlouvy pozdější.

- 5.4.3. Dohodou smluvních stran.
- 5.4.4. Odstoupením od SOD ze strany uživatele v případě nesouhlasu s navrhovanou změnou smluvních podmínek.
- 5.5. Rezervace distribuční kapacity v OM/PM zaniká:
  - 5.5.1. Uplynutím doby rezervace distribuční kapacity.
  - 5.5.2. U původního dodavatele dnem účinnosti změny dodavatele plynu, pokud byla dodávka plynu původním dodavatelem realizována na základě smlouvy o sdružených službách dodávky plynu.
  - 5.5.3. Zánikem SOD.
  - 5.5.4. Ukončením distribuce na žádost dle odstavce 5.6.

- 5.5.5. V případě žádosti zákazníka o demontáž měřicího zařízení, je-li současně ukončována smlouva o připojení (např. výpovědí nebo dohodou stran).
- 5.5.6. Oznámením OTE o zrušení registrace OM/PM dle Obchodních podmínek OTE.
- 5.5.7. Oznámením OTE o zrušení každého jednotlivého přiřazení odběrného nebo předávacího místa těm dodavatelům, jejichž období dodávky jsou přiřazením odběrného nebo předávacího místa novému dodavateli dotčena.
- 5.5.8. V případě, že PDS pozbude možnost užívat plynárenské zařízení, ke kterému je OM/PM připojeno, zejména v případě, kdy vlastník příslušného plynárenského zařízení podá výpověď ze smlouvy nebo jiným způsobem ukončí smlouvu s PDS, jejímž předmětem je možnost PDS užívat plynárenské zařízení. V případě ztráty užívacího práva PDS k plynárenskému zařízení zanikne rezervace distribuční kapacity dnem, kdy uplyne výpovědní lhůta nebo jiná obdobná lhůta sjednaná ve smlouvě umožňující PDS užívat plynárenské zařízení. PDS v souladu s §10 energetického zákona písemně oznámí bez zbytečného odkladu dotčeným účastníkům trhu s plynem skutečnost, že ztratí možnost užívat plynárenské zařízení a dojde k ukončení distribuce plynu. PDS bude bez zbytečného odkladu informovat ERÚ a podá podnět k zahájení řízení podle §12 energetického zákona. Dojde-li po provedeném oznámení ke změně (PDS např. nabude plynárenské zařízení do svého vlastnictví), bude o ní PDS informovat všechny dotčené účastníky trhu s plynem a ERÚ.
- 5.5.9. V případě, že uživatel na výzvu PDS nepožádal o změnu rezervované distribuční kapacity v OM/PM, pokud došlo ke změně skutečností uvedených v žádosti o rezervaci distribuční kapacity, např. v důsledku instalace jiného typu měření. Rezervace distribuční kapacity zaniká uplynutím posledního plynárenského dne kalendářního měsíce následujícího měsíce, ve kterém byl uživatel k žádosti o změnu vyzván.
- 5.5.10. V případě, že nově se připojující zákazník nebo zákazník připojující se po neoprávněném odběru plynu nebo neoprávněné distribuci plynu nesplní k požadovanému datu zahájení dodávky podmínky připojení OPZ k distribuční soustavě, zejména neprokáže splnění podmínek způsobilosti OPZ k bezpečnému provozu doložením zprávy o výchozí nebo provozní revizi anebo v případě osazení plynoměru nejpozději do 6 měsíců od jeho demontáže, zápisu o ověření technického stavu dle TPG 800 03 a z tohoto důvodu nedojde k instalaci měřicího zařízení na předmětné OM.
- 5.5.11. V případě, že nově se připojující zákazník nebo zákazník připojující se po neoprávněném odběru plynu nebo neoprávněné distribuci plynu opakovaně neposkytl PDS součinnost při instalaci měřicího zařízení a z tohoto důvodu nebylo možné do 3 měsíců od požadovaného data zahájení distribuce instalovat měřicí zařízení.

## 5.6. Ukončení/přerušeni dodávky/distribuce plynu na žádost uživatele

- 5.6.1. Ukončení/přerušeni dodávky plynu na žádost uživatele provede PDS při neoprávněném odběru plynu s PTP. Žádost o ukončení/přerušeni dodávky plynu dle tohoto odstavce podává uživatel v termínech dle PTP. V případě, že uživatel zajišťuje dodávku plynu podle smlouvy o sdružených službách dodávky plynu, informuje zákazníka o záměru ukončení/přerušeni dodávky plynu nejpozději v den podání této žádosti.
- 5.6.2. Ukončení dodávky plynu na žádost uživatele v případě požadavku zákazníka na demontáž plynoměru anebo ukončení distribuce plynu na žádost uživatele v případě požadavku uživatele na demontáž plynoměru provede PDS v termínu shodném s odstavcem 5.6.1. Žádost o ukončení dodávky/distribuce plynu dle tohoto odstavce podává uživatel v termínu shodném s odstavcem 5.6.1.
- 5.6.3. Přerušeni dodávky plynu na žádost uživatele anebo zákazníka v případě rekonstrukce OM provede PDS v termínu shodném s odstavcem 5.6.1. Žádost o přerušeni dodávky plynu dle tohoto odstavce podává uživatel/zákazník v termínu shodném s odstavcem 5.6.1.
- 5.6.4. Ukončení dodávky/distribuce plynu na žádost uživatele v případě odstoupení zákazníka od smlouvy o dodávce plynu anebo smlouvy o sdružených službách dodávky plynu ze strany zákazníka dle §11a odst. 3 a 4 energetického zákona provede PDS k datu požadovanému uživatelem. Žádost o ukončení dodávky/distribuce plynu dle tohoto odstavce podává uživatel do dvou pracovních dnů od doručeni odstoupení zákazníka uživateli, nejpozději však v termínu shodném s §11a odst. 3 energetického zákona.
- 5.6.5. Ukončení dodávky/distribuce plynu na žádost uživatele provede PDS, kromě případů dle odstavců 5.6.1. až 5.6.4., k datu požadovanému uživatelem. Žádost o ukončení dodávky/distribuce plynu dle tohoto odstavce podává uživatel nejpozději 25 kalendářních dní před požadovaným datem ukončení dodávky/distribuce plynu.
- 5.6.6. V případě, že v OM dochází ke změně dodavatele plynu a PDS obdrží ze systému OTE zprávu o prodloužení dodávek nebo o pokračování dodávek stávajícím dodavatelem, žádost o ukončení dodávky/distribuce plynu bude považována za neplatnou a PDS ukončení dodávky/distribuce plynu neprovede.
- 5.6.7. Žádost dle odstavců 5.6.1. až 5.6.5. podává uživatel v souladu se smlouvou. Žádosti dle odstavců 5.6.1. až 5.6.5. podává UTP na emailovou adresu PDS. V případě, že žádost podává uživatel, který není obchodníkem s plynem, jehož celkový počet OM v rámci DS je nižší než 10, je možné podat žádost i v listinné podobě.

5.6.8. Náležitosti žádosti o ukončení/přerušeni dodávky/distribuce jsou identifikace uživatele formou EIC, identifikace OM/PM formou EIC, identifikace zákazníka formou jména/názvu, identifikace zákazníka formou IČ/data narození, požadovaný termín ukončení/přerušeni distribuce/dodávky, důvod ukončení/přerušeni distribuce/dodávky.

## 6. FAKTURAČNÍ A PLATEBNÍ PODMÍNKY

6.1. Uživatel je povinen platit za distribuci plynu cen uvedenou v Ceníku PDS a stanovenou v souladu s Řádem. Cena uvedená v Ceníku PDS vychází vždy z platného cenového rozhodnutí ERÚ.

6.2. Uživatel je povinen platit sjednanou cenu za distribuci plynu, zálohu a ostatní pohledávky PDS vzniklé na základě SOD a to bezhotovostním převodem na bankovní účet PDS uvedený v daňovém dokladu nebo v SOD.

6.3. Fakturace za distribuci plynu bude provedena:

6.3.1. do 8 pracovních dnů po validaci odečtu, jde-li o distribuci plynu do:

- (I) OM osazeného měřicím zařízením typu A nebo B, součástí faktury je rovněž případný poplatek za překročení sjednané výše kapacity,
- (II) OM osazeného měřicím zařízením typu CM s předpokládaným ročním odběrem nad 630 MWh anebo měsíční periodou fakturace,
- (III) PM.

6.3.2. do 10 pracovních dnů po validaci odečtu, jde-li o distribuci plynu do:

- (I) OM osazené měřicím zařízením typu C s předpokládaným ročním odběrem nad 630 MWh, u kterého byl proveden odečet,
- (II) OM, u kterého byla v uplynulém plynárenském měsíci ukončena distribuce plynu, nebo došlo ke změně dodavatele plynu.

- 6.4. PDS je povinen vystavit předpis měsíčních záloh ve výši 1/12 předpokládané roční ceny za sjednanou distribuci plynu pro jednotlivá OM osazená měřicím zařízením typu C s předpokládaným ročním odběrem do 630 MWh a jinou než měsíční periodou fakturace. Předpis měsíčních záloh podle stavu OM k prvnímu dni příslušného měsíce je PDS povinen vystavit do 5 pracovních dnů stejného měsíce. Uživatel je povinen uhradit předepsanou zálohu do 20. dne příslušného měsíce. Poskytnuté zálohy budou zohledněny ve vyúčtování distribuce plynu.
- 6.5. Faktura (daňový doklad, opravný daňový doklad) PDS musí být vyhotovena v písemné podobě a musí obsahovat všechny náležitosti stanovené obecně závaznými předpisy. Splatnost faktury je do 14 dnů od data jejího vystavení. Případně-li datum splatnosti faktury na sobotu, neděli nebo státem uznaný svátek, je dnem splatnosti nejbližší následující pracovní den.
- 6.6. V případě prodlení s placením peněžních závazků je příslušná smluvní strana povinna uhradit druhé smluvní straně úrok z prodlení ve výši určené předpisy práva občanského.
- 6.7. V případě prodlení uživatele s placením peněžních závazků dle odstavce 6.2. vyzve PDS písemně uživatele k úhradě splané pohledávky a poskytne lhůtu k uhrzení v délce 3 kalendářních dnů od doručení výzvy. Případně-li poslední den lhůty na sobotu, neděli nebo státem uznaný svátek, je dnem splatnosti nejbližší následující pracovní den. Za písemnou výzvu se považuje rovněž výzva odeslaná elektronickou poštou na e-mailovou adresu uživatele uvedenou v SOD, popř. na adresu uvedenou v písemném oznámení uživatele o změně těchto údajů. Pokud je výzva zaslána některým z prostředků dálkového přenosu dat podle tohoto odstavce, považuje se za doručenou v den odeslání.
- 6.8. Pokud uživatel neuhradí peněžní závazky ani v dodatečné lhůtě dle odstavce 6.7., použije PDS k úhradě neuhrzených peněžních závazků dle odstavce 6.2. poskytnuté formy zajištění dle přílohy č. 4 Řádu. PDS bezodkladně provede přepočtení finanční způsobilosti uživatele a v případě nedostatečné finanční způsobilosti vyzve uživatele k jejímu prokázání. Pro účely finanční způsobilosti budou poskytnuté formy finančního zajištění dle přílohy č. 4 Řádu ke dni požádání o výplatu dle tohoto odstavce sníženy o hodnotu neuhrzených peněžních závazků a v případě, že poskytnuté formy finančního zajištění dle přílohy č. 4 Řádu nepostačující k úhradě neuhrzených peněžních závazků dle odstavce 6.2., kreditní limit stanovený dle přílohy č. 4 bude snížen na hodnotu 100 tis. Kč. V případě, že uživatel neprokáže finanční způsobilost ve lhůtě dle odstavce 5.4.2., informuje PDS o této skutečnosti OTE a ERÚ.
- 6.9. V případě, že uživatel zvolí k zajištění splnění podmínek finanční způsobilosti dle přílohy č. 4, vystaví PDS zálohovou fakturu ve výši předpokládané ceny za sjednanou distribuci plynu, přičemž zálohová faktura na daný kalendářní měsíc je splatná na účet PDS 15. dne tohoto kalendářního měsíce. Úhrada za odebrané množství plynu bude prováděna

ODBĚRATELEM zálohově měsíčně na základě zálohové faktury vystavené DODAVATELEM. Výše zálohové měsíční platby bude prováděna na základě zálohové faktury vystavené DODAVATELEM, splatné k 15. pracovnímu dni. Výše záloh měsíční platby je 50 % pevné měsíční složky a 50 % dle sjednaného měsíčního odběru.

- 6.10. V případě, že rezervace distribuční kapacity na dobu neurčitou nabývá účinnosti později než k prvnímu plynárenskému dni kalendářního měsíce, může uživatel zvolit způsob splnění podmínek finanční způsobilosti dle odstavce 6.9. až od následujícího kalendářního měsíce. Podmínky finanční způsobilosti pro měsíc, ve kterém nastává účinnost rezervace distribuční kapacity na dobu neurčitou dle tohoto odstavce, splní uživatel způsobem odpovídajícím způsobilým formám finančního zajištění dle přílohy č. 4 Řádu.
- 6.11. Pokud poskytnuté plnění uživatele nestačí na splnění všech závazků z SOD, závazky jsou splatné ve stejný den a uživatel neurčí, který závazek z SOD plní, jsou všechny tyto závazky splněny částečně v procentuálním poměru, jak bylo nebo má být podle SOD distribuováno.
- 6.12. V případě, že uživatel podá sám na sebe insolvenční návrh ve smyslu zákona č. 182/2006 Sb., o úpadku a způsobech jeho řešení (dále jen „insolvenční zákon“), stávajíc se všechny jeho vzniklé a dosud nesplacené finanční závazky vůči PDS splatnými, a to ke dni předcházejícímu dni zahájení insolvenčního řízení. V případě, že bude insolvenční návrh podán kterýmkoliv věřitelem/věřiteli uživatele a nikoli současně též uživatelem, je PDS oprávněn jednostranným písemným úkonem doručeným uživateli učinit splatnými všechny vzniklé a dosud nesplacené finanční závazky s účinností ke dni, který bude uveden v takovém úkonu. Možnost započtení pohledávek v insolvenčním řízení se řídí insolvenčním zákonem.

## 7. INFORMAČNÍ SYSTÉM

### 7.1. Dokumenty a informace zveřejňované na webových stránkách PDS

7.1.1. PDS poskytuje uživatelům informace a dokumenty v elektronické formě na webové stránce PDS. Jedná se o tyto dokumenty:

- 7.1.1.1. Řád,
- 7.1.1.2. Vzor smlouvy o připojení k DS,
- 7.1.1.3. Vzor Smlouvy o distribuci plynu,
- 7.1.1.4. Dlouhodobý plán rozvoje DS,
- 7.1.1.5. Žádost o připojení k distribuční soustavě,
- 7.1.1.6. Souhrnný výkaz dodržování standardu.

7.1.2. PDS je oprávněn provést změny dokumentů v odstavci 7.1.1., tuto změnu oznámí ve lhůtě uvedené v odstavci 12.6. Změny budou odrážet praktické zkušenosti s provozem a údržbou DS, se zajištěním distribuce plynu nebo změny v právních předpisech.

## 7.2. Plánovací údaje poskytované uživatelem

7.2.1. Uživatel předá jedenkrát ročně, a to vždy nejpozději do 31.5., plánované změny maximálních denních kapacit na následující rok pro OM/PM s ročním odběrem nad 630 MWh a/nebo měsíční periodou fakturace v detailu jednotlivých odběrných míst.

## 7.3. Jednotná identifikace – EIC kódy

7.3.1. Pro identifikaci účastníků trhu s plynem v České republice je využíván systém kódů EIC (Energy Identification Coding) vyvinutý v rámci evropského sdružení provozovatelů přenosových soustav ETSO, příloha č. 5 tohoto Řádu.

# 8. PŘEKROČENÍ KAPACITY

## 8.1. Překročení kapacity

8.1.1. V případě překročení denní rezervované distribuční kapacity se postupuje dle platného Cenového rozhodnutí a platných právních předpisů.

# 9. MĚŘENÍ

Práva a povinnosti PDS a uživatele při měření plynu stanoví §71 energetického zákona.



## 9.1. Měření tlaku

### 9.1.1. Měřený tlak slouží:

- 9.1.1.1. ke kontrole dohodnutých smluvních podmínek na vstupním a výstupním bodu DS,
- 9.1.1.2. k výpočtu množství plynu dopravovaného DS.

## 9.2. Měření kvality plynu

- 9.2.1. Kvalita plynu se měří v určených měřicích místech kvality a zajišťuje ho PPS a výrobce analytickými metodami. Výsledky měření slouží k výpočtu charakteristických veličin pro spalování plynu, z nichž spalné teplo slouží k přepočtu naměřeného množství plynu na energetické jednotky podle technických pravidel TPG 901 01. Přiřazení jednotlivých měřicích míst kvality k příslušným předávacím místům do DS je uvedeno na webových stránkách příslušného PPS.
- 9.2.2. PDS přiřadí OM zákazníka do příslušné zóny kvality, pro niž provede jednou měsíčně výpočet denního a měsíčního váženého průměru a váženého ročního klouzavého průměru spalného tepla dle metodiky popsané v TPG 901 01.

## 9.3. Měření množství plynu

- 9.3.1. Měření množství plynu vstupující do DS z PS zajišťuje PPS. Měření množství plynu vstupující do DS z VP zajišťuje výrobce. Měření množství plynu na předávacích místech mezi distribučními soustavami zajišťuje PDS, jehož DS je z hlediska toku plynu nadřazená.
- 9.3.2. Měření množství plynu v OM zákazníka zajišťuje PDS. Typ měřicího zařízení je uveden v SOD. Konkrétní měřicí zařízení včetně technických údajů a výrobních čísel, které je nainstalováno na OM, je uvedeno na dokladu o montáži měřicího zařízení, potvrzené zákazníkem.
  - 9.3.2.1. Pokud PDS zjistí, že měřicí zařízení nainstalované na OM nevyhovuje z hlediska rozsahu měření nebo roční spotřeby v OM, je povinen ho vyměnit za měřicí zařízení, které z hlediska rozsahu měření nebo roční spotřeby v OM vyhovuje. Při výměně měřicího zařízení dochází k aktualizaci smlouvy o připojení k DS a smlouvy o distribuci plynu. V případě, kdy zákazník, případně jeho dodavatel plynu neposkytne potřebnou součinnost při výměně měřicího zařízení (vč. případné úpravy měřicí tratě), je PDS oprávněn v souladu s ustanovením §59 odst. 1 písm. j) bod 7 energetického zákona přerušit distribuci plynu do OM. O neposkytnutí součinnosti zároveň informuje ERÚ.
- 9.3.3. Měřicí zařízení musí v závislosti na svém typu zabezpečit

**9.3.3.1. u typu A:**

- (I) změření přírůstku objemu za každou uplynulou hodinu včetně přepočtu na vztažné podmínky,
- (II) archivaci naměřených a přepočtených hodnot,
- (III) zaznamenání a archivaci poruchy měřícího zařízení,
- (IV) dálkové přenos změřených a archivovaných hodnot min. 1x denně.

**9.3.3.2. u typu B:**

- (I) změření přírůstku objemu za každou uplynulou hodinu včetně přepočtu na vztažné podmínky,
- (II) archivaci naměřených a přepočtených hodnot,
- (III) zaznamenání a archivaci poruchy měřícího zařízení.

**9.3.3.3. u typu S:**

- (I) změření přírůstku objemu za každou uplynulou hodinu,
- (II) archivaci naměřených hodnot,
- (III) zaznamenání a archivaci poruchy měřícího zařízení.

**9.3.3.4. u typu C/CM:**

- (I) změření objemového průtoku.

9.3.4. Způsob měření a typ měřícího zařízení určuje PDS.

9.3.5. Měření množství plynu se provádí v objemových jednotkách za provozního přetlaku a teploty plynu. Naměřený objem je přepočítáván na vztahné (referenční) podmínky tj.:

9.3.5.1. teplota plynu + 15 °C (288,15 K),

9.3.5.2. absolutní tlak plynu 101,325 kPa,

9.3.5.3. relativní vlhkost plynu  $\varphi=0$ .

9.3.6. Způsob přepočtu naměřeného objemu plynu z provozních podmínek na vztahné podmínky určuje TPG 901 01.

9.3.7. PDS poskytuje následující informace o změřených hodnotách průtoku plynu, hodnotách spalného tepla a ukazatelích kvality plynu:

9.3.7.1. u zákazníků s měřením typu A každý kalendářní den do 12:00 hod. záznam hodnot odběrů z provozního měření v Nm<sup>3</sup> za předcházející plynárenský den a to způsobem umožňujícím dálkový přístup,

9.3.7.2. u zákazníků s měřením typu B nejpozději 5. pracovní den plynárenského měsíce hodnoty odběrů z provozního měření v Nm<sup>3</sup> za jednotlivé plynárenské dny předcházejícího plynárenského měsíce, a to způsobem umožňujícím dálkový přístup,

9.3.7.3. všem UTP 3. pracovní den plynárenského měsíce denní hodnoty a vážený měsíční průměr spalného tepla za předcházející plynárenský měsíc a vážený průměr hodnot spalného tepla za předcházejících 12 měsíců pro jednotlivé zóny kvality, a to způsobem umožňujícím dálkový přístup,

9.3.7.4. všem UTP nejpozději 6. pracovní den průměrné hodnoty kvality plynu naměřené v uzlových bodech, a to způsobem umožňujícím dálkový přístup.

9.4. Provoz měřícího zařízení

9.4.1. PDS má právo jednotlivé části měřícího zařízení zajistit proti neoprávněné manipulaci. Zjistí-li zákazník poručení měřícího zařízení nebo jeho zajištění, je povinen neprodleně to oznámit PDS.

9.4.2. Zákazník provozuje své OPZ tak, aby nedošlo k poškození nebo nežádoucímu ovlivnění přesnosti a funkčnosti měřícího zařízení. Předcházející zejména skokovému spuštění nebo přerušení odběru, pulsacím průtoku v oblasti měřícího zařízení vybaveného rotačním nebo turbínovým plynoměrem, provozování OPZ mimo rozsahy instalovaných

měřidel, či jiným stavům, které by mohly mít za následek poškození měřidel nebo jejich nesprávnou funkci.

9.4.3. Pokud není z provozních důvodů možné se stavů popsaným v odstavci 9.4.2. vyvarovat nebo pokud by hrozilo poškození měřicího zařízení vlivem nestandardního způsobu odběru plynu (například skokové změny odběru apod.), zákazník tuto skutečnost neprodleně oznámí PDS a na svoje náklady po dohodě s PDS taková technická opatření, která zajistí neporuchovou, správnou a přesnou funkci měřicích zařízení.

#### 9.5. Dopočet při poruše zařízení

9.5.1. V případě poruchy plynoměru se použije údaj o naměřeném množství plynu plynoměrem záložní řady, pokud je záložní řada na měřicím místě instalována.

9.5.2. Pokud je na měřicí stanici instalováno kontrolní měřicí zařízení, jiné než měřicí zařízení PDS, použije se údaj o množství plynu naměřený na kontrolním měřicím zařízení, a to za podmínky, že toto zařízení splňuje podmínky dle obecně závazných právních předpisů zejména zákona č. 505/1990 Sb. o metrologii, ve znění pozdějších předpisů za podmínky, že spotřeba stanovená tímto zařízením je prokazatelná a není zjevně nepřiměřená historické spotřebě, případně druhu a skladbě spotřebičů zákazníka.

9.5.3. Pokud nelze z důvodu poruchy měřicího zařízení určit skutečně odebrané množství plynu za určité fakturační období, případně jeho části, vypočte se odebrané množství plynu, není-li smluvně dojednáno jinak, dodatečně takto:

9.5.3.1. V případě poruchy měřicího zařízení na OM zákazníka nebo PM mezi dvěma provozovateli distribučních soustav se vypočte spotřeba na základě množství plynu dodaného v předchozím fakturačním období. Nelze-li spotřebu takto stanovit, určí se množství dodaného plynu dodatečně podle odečtu odebraného množství plynu naměřeného v předcházejícím fakturačním období.

9.5.3.2. Při poruše přepočítávače se použije údaj o naměřeném množství plynu přepočítávače kontrolního měřicího zařízení, pokud toto splňuje podmínky stanovené zákonem č. 505/1990. o metrologii, není-li kontrolní měřicí zařízení instalováno, použije se údaj z plynoměru, přepočtený podle naměřených a zaznamenaných dat o teplotě a tlaku plynu v plynoměru, přičemž jako střední hodnota teploty a tlaku plynu pro přepočet se bere aritmetický průměr zaznamenaných dat po dobu poruchy přepočítávače. Dále se pro přepočet použije převrácená hodnota stupně kompresibility, zaznamenaná v přepočítávači před vznikem poruchy. Není-li možné tyto hodnoty získat, použije se průměrný přepočítávací koeficient ze SOD.

9.5.3.3. Při poruše dálkového přenosu, nebo dojde-li k pochybnosti o správnosti přenesených dat z měřícího zařízení, se použije pro OM nebo PM mezi dvěma provozovateli DS údaj zaznamenaný v archivu přepočítávače k ukončené plynárenské hodině nebo k ukončenému plynárenskému dni.

#### 9.6. Dopočet objemů plynu při neoprávněném odběru

9.6.1. Způsob výpočtu škody způsobené neoprávněným odběrem plynu a neoprávněnou distribucí plynu stanoví vyhláška č. 108/2011 Sb. §9.

#### 9.7. Termíny odečtů, způsob odečtů a předávání údajů o naměřeném množství uživateli

9.7.1. U OM s ročním odběrem nad 630 MWh a nebo s měsíční periodou fakturace, provádí PDS odečty pravidelně jednou měsíčně, nejpozději druhý pracovní den následujícího měsíce. V případě nedostupnosti měřícího místa provede PDS kvalifikovaný odhad spotřeby na základě spotřeby stejného měsíce předchozího roku, to neplatí, pokud zákazník nahlásí spotřebu.

9.7.2. U OM s ročním odběrem nad 52 500 MWh a u PM provádí odečty PDS pomocí dálkového přenosu jedenkrát denně (měření typu A).

9.7.3. Má-li zákazník s ročním odběrem na d 630 MWh více měřících míst, odečtou se při kombinaci měření typu B a CM nebo A a CM všechna měřící místa jednou měsíčně v rámci pravidelného odečtu.

9.7.4. Odečet spotřeby zákazníků s ročním odběrem do 630 MWh se provádí zpravidla jednou za měsíc. Termín provedení odečtu stanoví PDS. V případě nedostupnosti měřícího místa může zákazník nahlásit stav plynoměru sám. Pokud tak neučiní do pěti dnů od termínu odečtu nebo je nahlášený odečet zjevně nepřiměřený historické spotřebě, případně druhu a skladbě spotřebičů zákazníka, stanoví PDS množství plynu odebraného za předchozí období dle platné legislativy anebo pokud budou naplněny podmínky §74 odst. 1 písm. g) energetického zákona, bude takový odběr posuzován jako neoprávněný.

9.7.4.1. V případě, že uživatel nahlásí PDS stav plynoměru pro účely mimořádné fakturace spotřeby zákazníků s ročním odběrem do 630 MWh, akceptuje PDS tento odečet v případě, že je podán elektronicky a je PDS doručen nejpozději do druhého pracovního dne následujícího měsíce a nahlášený odečet není zjevně nepřiměřený historické spotřebě případně druhu a skladbě spotřebičů zákazníka.

9.7.5. Údaje o odebraném množství plynu za jednotlivé zákazníky jsou předány příslušnému uživateli současně s fakturou.

9.8. Stanovení množství plynu při ukončení odběru zákazníka, změně zákazníka na OM, ukončení distribuce plynu do OM/PM nebo při standardní změně dodavatele plynu

9.8.1. Množství plynu odebraného zákazníkem při ukončení odběru zákazníka, ukončení distribuce plynu do OM/PM se určí v souladu s platnými obecně závaznými právními předpisy.

9.8.2. Množství plynu odebraného zákazníkem při změně zákazníka na OM se určí na základě odečtu dodaného uživatelem v elektronické podobě nejpozději do druhého pracovního dne po provedení změny zákazníka na OM, za předpokladu, že s tímto odečtem stávající a nový zákazník souhlasí. V případě, že odečet v této formě nedodá, provede PDS odhad spotřeby dle platných právních předpisů.

9.8.3. Množství plynu odebraného zákazníkem při standardní změně dodavatele se určí v souladu s platnými obecně závaznými právními předpisy. PDS vyhodnotí jako neoprávněnou reklamaci stanovení spotřeby plynu k datu účinnosti standardní změny dodavatele plynu, pokud spotřeba plynu byla stanovena odhadem spotřeby plynu dle platných právních předpisů a uživatel v termínu dle PTP nenahlásil samoodečet k datu účinnosti standardní změny dodavatele plynu.

## 10. REKLAMACE

10.1. Reklamací je úkon, kterým uživatel požaduje prošetření nebo opravu uskutečněných, neuskutečněných nebo chybně uskutečněných činností, které vznikly v souvislosti s poskytovanými službami PDS.

10.2. Uplatněná reklamací, s výjimkou reklamací zcela zjevné chyby či omylu, nemá odkladný účinek na splatnost vyúčtování.

10.3. Reklamací dodaného množství zemního plynu

Zjistí-li PDS nebo uživatel nedostatky ve vyúčtování množství dodaného plynu způsobené chybou měřicího zařízení nebo dálkového přenosu, chybným odečtem, chybným přepočtem apod. mají obě strany nárok na vzájemné vyrovnání. Reklamaci je nutno podat písemnou formou a musí obsahovat:

10.3.1. označení odběrného místa dle SOD,

10.3.2. odůvodnění reklamací,

10.3.3. další důležité údaje pro vyřízení reklamací.

10.4. Způsoby řešení reklamací

Reklamací chybného chodu měřicího zařízení – PDS zajistí přezkoušení reklamovaného měřicího zařízení v příslušném autorizovaném metrologickém středisku. V případě, že měřicí zařízení vykazuje větší než povolenou odchylku, hradí náklady na přezkoušení měřicího zařízení (včetně

nákladů na montážní práce a dopravu) PDS. V opačném případě hradí tyto náklady ta strana, která přezkoušení vyvolala.

Reklamace chybného přenosu dat nebo chybného odečtu – rozhodující pro tento typ reklamace je stav počítadla v okamžiku následně provedené kontroly měřícího zařízení. V případě měření typu A nebo B se použijí údaje z archivu měřidla. V případě měření typu C posoudí PDS reálnost odečtu.

Reklamace správnosti odečtu – provede se kontrola, zda přepoččet na stavové podmínky nebo přepoččet na energetické jednotky je proveden dle TPG 901 01 a TPG 902 01.

## 11. MLČENLIVOST

- 11.1. PDS je povinen zachovávat mlčenlivost ohledně informací týkajících se SOD uzavřené s uživatelem, jakož i jiných skutečností souvisejících s uzavřením a plněním této smlouvy nebo informací souvisejících se službami poskytovaných PDS uživateli (dále jen „důvěrné informace“), a to až do doby, kdy se tyto důvěrné informace stanou veřejně známými bez porušení povinností PDS.
- 11.2. PDS se zejména zavazuje nezpřístupňovat důvěrné informace veřejnosti ni je jinak neposkytovat třetím osobám, ledaže byl PDS k takovému zpřístupnění anebo zveřejnění důvěrných informací udělen předchozí písemný souhlas uživatele.
- 11.3. Povinnost mlčenlivost podle předchozích odstavců tohoto článku se neuplatní při plnění povinnosti PDS uložené obecně závaznými právními předpisy.

## 12. ZÁVĚREČNÁ UJEDNÁNÍ

- 12.1. Tento Řád byl zpracován provozovatelem DS v souladu s ustanovením §59 odstavec 8 písmeno w) energetického zákona a předložen ke schválení ERÚ, který jej na základě ustanovení §97a energetického zákona schválil.
- 12.2. PDS zveřejní znění Řádu, včetně změn na svých internetových stránkách.
- 12.3. PDS je povinen změnit Řád, jestliže je to nutné k dosažení souladu s novou úpravou obsaženou v obecně závazném právním předpise.
- 12.4. PDS je oprávněn změnit Řád, jedná-li se o změnu, která odráží praktické zkušenosti s provozem a údržbou DS nebo obchodních zvyklostí zachovávané obecně v odvětví plynárenství nebo změna v technologii používané při distribuce plynu.
- 12.5. PDS zpřístupní obsah připravované změny alespoň způsobem umožňujícím dálkový přístup k informacím, a to nejpozději ve dni, kdy předloží návrh na změnu ERÚ ke schválení.
- 12.6. Veškeré změny nebo doplnění Řádu jsou předkládány ERÚ a podléhají jeho schválení.
- 12.7. Tento Řád jakožto i všechny právní vztahy založené v souvislosti s distribucí zemního plynu provozovatelem DS dle tohoto Řádu a SOD se řídí právním řádem České republiky.



### 13. SEZNAM PŘÍLOH

Nedílnou součástí tohoto Řádu jsou následující přílohy:

Příloha č. 1 – Popis vstupních bodů do DS

Příloha č. 2 – Obecné podmínky připojení k distribuční soustavě

Příloha č. 3 – Kvalitativní parametry distribuovaného plynu

Příloha č. 4 – Podmínky finanční způsobilosti

Příloha č. 5 – EIC kódy

Příloha č. 6 – Algoritmus stanovení záloh dle článku 6.4. Řádu

Za PDS dne 11.11.2014

Jan Jelínek – jednatel

  
**Komterm**  
ENERGETICKÉ SLUŽBY  
KOMTERM Morava, s.r.o.  
Tržkova 91/93, 612 03 Brno  
IČ: 279 217 810, CZ060317830 03

Za Energetický regulační úřad schválil dne:

## Popis vstupních bodů do distribuční soustavy

A.	Popis vysokotlaké části distribuční soustavy .....	1
B.	Popis středotlaké části distribuční soustavy .....	1
C.	Popis Nízkotlaké části distribuční soustavy .....	1
D.	Seznam vstupních bodů do lokální distribuční soustavy z regionální DS.....	2
E.	Schéma VTL a STL části distribuční soustavy .....	3

---

### A. POPIS VYSOKOTLAKÉ ČÁSTI DISTRIBUČNÍ SOUSTAVY

KOMTERM Morava, s.r.o. provozuje vysokotlakou část distribuční soustavy ve třech navzájem oddělených tlakových hladinách.

První část VTL plynovodu, úsek č. XVI. k RS1 (teplárna), obj. 211/16 je provozována v běžné tlakové hladině 2,1 MPa.

Druhá část VTL plynovodu, úsek č. I. k RS3 (slévárna), obj. 402 je provozována v běžné tlakové hladině 1,8 MPa.

Třetí část VTL plynovodu, úsek č. XII. do RS4 (karosárna), obj. 421 je provozována v běžné tlakové hladině 0,5 MPa. V případě možnosti, lze připojit RS4 k VTL plynovodu u obj. 516 (vrátnice č.6), kde je běžný provozní tlak v tlakové hladině 1,8 MPa.

### B. POPIS STŘEDOTLAKÉ ČÁSTI DISTRIBUČNÍ SOUSTAVY

Systémová dodávka zemního plynu je zajišťována prostřednictvím 3 regulačních stanic plynu.

Výstupní tlak z RS1 je 53 kPa, výkon RS1 umožňuje v průběhu jedné hodiny dodat množství o objemu 23 000 Nm<sup>3</sup>/hod.

Výstupní tlak plynu z obou RSP je 90 kPa a nejsou navzájem propojeny. Výkon RS3 umožňuje do soustavy v průběhu jedné hodiny dodat množství o objemu 5 000 Nm<sup>3</sup>/hod. U RS4 činí toto množství 2 000 Nm<sup>3</sup>/hod. Na výstupu z RS4 je plyn odorizován odorantem THT. Hlavní páteřové rozvody STL plynovodu provozuje KOMTERM Morava, s.r.o. a končí hlavním uzávěrem plynu u odběratele u kterého je zřízeno měřící místo (OM/PM) pro určení množství odebraného plynu.

### C. POPIS NÍZKOTLAKÉ ČÁSTI DISTRIBUČNÍ SOUSTAVY

Dodávka zemního plynu je zajišťována prostřednictvím 1 regulační stanice. Výstupní tlak z RS Lubina jsou 2 kPa. Výkon RS Lubina umožňuje do soustavy v průběhu jedné hodiny dodat množství o objemu 200 Nm<sup>3</sup>/hod. Hlavní páteřové rozvody NTL plynovodu provozuje KOMTERM Morava, s.r.o. a končí hlavním uzávěrem plynu u odběratele. Měřící místo pro určení množství odebraného plynu je v RS Lubina.

**D. SEZNAM VSTUPNÍCH BODŮ DO LOKÁLNÍ DISTRIBUČNÍ SOUSTAVY Z REGIONÁLNÍ DS**

Vstupní body do distribuční soustavy KOMTERM Morava, s.r.o. jsou:

<b>číslo RS</b>	<b>Název vstupního bodu</b>	<b>Nadřazené DS</b>
1	RS (teplárna)	NET4GAS, s.r.o.
3	RS (slévárna)	NET4GAS, s.r.o.
4	RS (karosárna)	Green Gas DPB, a.s.
Lubina	RS (Lubina)	NET4GAS, s.r.o.

# E. SCHÉMA VTL A STL ČÁSTI DISTRIBUČNÍ SOUSTAVY

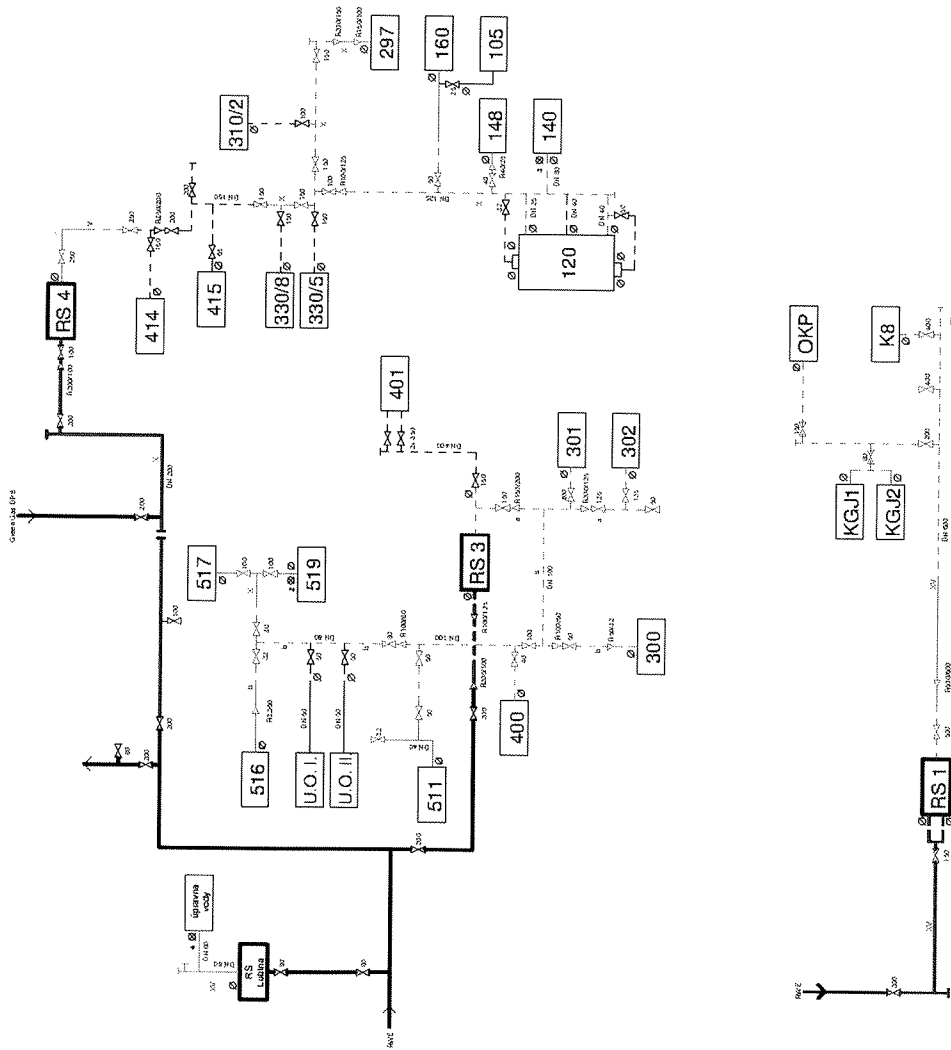
## LEGENDA:

- RS1 (teplárna), obj. 211/16
- Cmax: 23 000 Nm<sup>3</sup>h
- vstup 2,1 MPa, výstup 53 kPa
- ohřev plynu : 80 kPa
- výfukení : 2 kPa
- RS3 (slévárna), obj. 402
- Cmax: 6 500 Nm<sup>3</sup>h
- vstup 2,1 MPa, výstup 90 kPa
- výfukení : 2 kPa
- RS4 (karosárna), obj. 421
- Cmax: 5 000 Nm<sup>3</sup>h
- vstup 0,5 MPa, výstup 90 kPa
- výfukení : 2 kPa

RS Lubina

- Cmax: 200 Nm<sup>3</sup>h
- vstup 2,1 MPa, výstup 2 kPa
- V každé RS je umístěno odrazáči zařízení.

- VZEMÍ
- NADZEMÍ
- VTL
- STL
- EXTERNÍ VLASTNÍK
- UZÁVĚRACÍ ARMATURA
- MĚŘICÍ MÍSTO
- ÚSEK PLYNOVODU
- 1 + 8 KONTROLNÍ MĚŘICÍ BOD THT



Posuzovák:	Karel I. Račinský Štěpán
Měřič:	Kontrolovat:
Soubor: ZP_kohena_Z.TOV	Dne: 11.05.2014
Schválí: Račinský Štěpán	Vyprac.: HE - 4 - 02 243 / 7
<b>SCHEMA ROZVODU ZEMNÍHO PLYNU</b>	
Projektant:	Měřítko: 1:50

## **Obecné podmínky připojení k distribuční soustavě (dále jen „Podmínky připojení“)**

### **1. Úvod**

- 1.1. Podmínky připojení výroben plynu, distribučních soustav, zásobníků plynu a odběrných míst zákazníků k plynárenské soustavě a způsob stanovení podílu nákladů spojených s připojením a se zajištěním dodávky plynu jsou stanoveny vyhláškou č. 62/2011 Sb., o podmínkách připojení k plynárenské soustavě.
- 1.2. Podmínky připojení upravují základní pravidla, která jsou jednotně používána pro připojování plynových zařízení k distribuční soustavě PDS. Připojovaná plynová zařízení musí splňovat požadavky bezpečnosti a spolehlivosti stanovené právními předpisy, technickými normami a technickými pravidly.

### **2. Podmínky připojení odběrných plynových zařízení k distribuční soustavě PDS**

- 2.1. Připojení je možné uskutečnit pouze po uzavření smlouvy o připojení k distribuční soustavě (dále jen „smlouva o připojení“). Podkladem pro uzavření smlouvy o připojení je řádně vyplněná, podepsaná a doručená žádost o připojení k distribuční soustavě (dále jen „žádost o připojení“).
- 2.2. Žádost o připojení se podává v případech vymezených ve vyhlášce o připojení, náležitosti o připojení jsou uvedeny v přílohy č. 4 této vyhlášky.
- 2.3. Žádost o připojení podává žadatel písemně na formuláři žádosti o připojení. Vzor formuláře je dostupný v elektronické podobě na webových stránkách PDS. Písemnou žádost o připojení doručí žadatel na Zákaznické centrum PDS. Kontakty jsou zveřejněny na webových stránkách PDS.
- 2.4. Pokud PDS po doručení žádosti o připojení vyhodnotí předložené údaje v souladu s vyhláškou o připojení jako neúplné, požádá žadatele nebo jeho zmocněnce o opravu či doplnění žádosti o připojení, a to ve lhůtě uvedené v této vyhlášce.
- 2.5. Lhůta pro vyjádření PDS k žádosti o připojení začíná běžet dnem doručení řádně a úplně vyplněné žádosti o připojení k PDS.
- 2.6. V případě, že je žádost o připojení úplná, zašle PDS žadateli písemný návrh smlouvy o připojení, a to ve lhůtě stanovené vyhláškou o připojení.
- 2.7. Nelze-li zařízení žadatele připojit z důvodu, že by v důsledku připojení zařízení došlo k ohrožení bezpečného a spolehlivého provozu distribuční soustavy, sdělí PDS tuto skutečnost ve lhůtě stanovené ve vyhlášce o připojení včetně konkrétních důvodů, pro které nelze zařízení žadatele

připojit. Je-li však možné zařízení žadatele připojit za jiných podmínek, postupuje PDS dle vyhlášky o připojení.

### **3. Specifikace připojování zákazníků/konečných odběratelů**

- 3.1. Stávající zákazník, případně jím na základě plné moci zmocněný obchodník s plynem, podává u PDS u níže uvedených případů vedlo žádosti o rezervaci distribuční kapacity a uzavřením smlouvy o distribuce plynu rovněž žádost o uzavření smlouvy o připojení. Žádost o uzavření smlouvy o připojení je požadována z důvodu úpravy práv a povinností vznikajících připojením k distribuční soustavě v souladu s energetickým zákonem. Uzavření s tím související smlouvy o distribuci plynu, případně provedení změny dodavatele plynu, však není jakkoli podmíněno uzavřením smlouvy o připojení.
- 3.2. Jedná se o případě:
- (I) pokud na odběrném místě zákazníka dochází ke změně denní kapacity a není pro toto OM uzavřena písemná smlouva o připojení (pozn.: v případě požadavku na navýšení denní kapacity, které je vyvoláno změnou druhu nebo počtu spotřebičů, se postupuje podle platné legislativy a před uzavřením smlouvy o distribuci plynu musí být uzavřena smlouva o připojení),
  - (II) pokud mezi PDS a stávajícím zákazníkem kategorie střední odběr a velkoodběr není uzavřena písemná smlouva o připojení a dochází ke změně dodavatele plynu.
- 3.3. V případě obnovy připojení zákazníka po předchozím odpojení na žádost obchodníka s plynem (z důvodu neoprávněného odběru plynu a neoprávněné distribuce plynu) PDS opětovně připojí zákazníka po uhrazení všech dluhů vůči PDS, nákladů spojených s přerušením dodávky plynu a po splnění podmínek připojení k distribuční soustavě včetně prokázání podmínek způsobilosti OPZ k bezpečnému provozu (doložením zprávy o provozní revizi nebo zápisu o ověření technického stavu dle TPG 800 03) ke stavu zařízení po termínu demontáže plynoměru.

### **4. Specifikace připojení jiné distribuční soustavy k distribuční soustavě PDS**

- 4.1. Náležitosti žádosti o připojení jsou stanoveny v příloze č. 3 vyhlášky o připojení. Písemnou žádost o připojení distribuční soustavy doručí žadatel na Zákaznické centrum PDS, které je uvedeno na webových stránkách PDS.
- 4.2. Vzor formuláře žádosti o připojení je uveden na webových stránkách PDS. Pro připojení jiné distribuční soustavy k distribuční soustavě PDS je smlouva o připojení nahrazena smlouvou o Podmínkách provozu propojených plynárenských soustav.
- 4.3. Smlouva o Podmínkách provozu propojených plynárenských soustav upravuje vzájemné vztahy PDS s provozovateli navazujících distribučních soustav k zajištění bezpečného a spolehlivého provozu propojených soustav, stanovuje zejména technické podmínky připojení, podmínky a způsob měření a vyhodnocování zemního plynu předávaného v předávacím

místě mezi propojenými soustavami, výměnu informací a dispečerské řízení propojených soustav.

- 4.4. Provozovatel distribuční soustavy připojený k distribuční soustavě PDS poskytne kontakt na nepřetržitý technický dispečink, který odpovídá za dispečerské řízení připojené distribuční soustavy a zajištění spolupráce s dispečinkem PDS v souladu s Dispečerským řádem plynárenské soustavy ČR.

## **5. Specifikace připojení výroby plynu nebo zásobníku plynu.**

- 5.1. Náležitosti žádosti o připojení výroby plynu nebo zásobníku plynu jsou stanoveny v příslušných přílohách vyhlášky o připojení v příloze č. 2 pro výrobu plynu a v příloze č. 5 pro zásobník plynu.
- 5.2. Vzor formuláře žádosti o připojení je uveden na webových stránkách PDS. Písemnou žádost o připojení výroby plynu nebo zásobníku plynu doručí žadatel na Zákaznické centrum PDS, které je uvedeno na webových stránkách PDS.
- 5.3. Výrobce plynu nebo provozovatel zásobníku plynu zajistí splnění specifických podmínek připojení pro zajištění bezpečnosti a spolehlivosti provozu distribuční soustavy PDS.
- 5.4. Kvalita plynu předávaná do distribuční soustavy PDS musí splňovat kvalitativní parametry uvedené v příloze č. 3 Řádu PDS.
- 5.5. Výrobce nebo provozovatel zásobníku plynu poskytne kontakt na nepřetržitý technický dispečink, který odpovídá za dispečerské řízení výroby plynu nebo zásobníku plynu a zajištění spolupráce s dispečinkem PDS v souladu s Dispečerským řádem plynárenské soustavy ČR.

## KVALITATIVNÍ PARAMETRY DISTRIBUOVANÉHO PLYNU

Kvalita plynu distribuovaného DS musí splňovat kvalitativní ukazatele podle TPG 902 02 Změna 1 „Jakost a zkoušení plyných paliv s vysokým obsahem metanu“, přičemž požadavky na složení plyných paliv s vysokým obsahem metanu jsou následující:

### 1. Požadavky na přírodní zemní plyny rozváděné DS

Parametr	Hodnota
Obsah metanu	minimálně 85 % mol.
Obsah vody vyjádřený jako teplota rosného bodu vody °C	nejvýše 2 °C pod teplotou zeminy při provozním tlaku
Obsah uhlovodíků vyjádřený jako teplota rosného bodu uhlovodíků	nejvýše 2 °C pod teplotou zeminy při provozním tlaku
Obsah metanu	maximálně 7,0 % mol.
Obsah propanu	maximálně 4,0 % mol.
Obsah sumy butanů	maximálně 4,0 % mol.
Obsah sumy pentanů a vyšších uhlovodíků	maximálně 3,5 % mol.
Obsah kyslíku	maximálně 0,5 % mol.
Obsah oxidu uhličitého	maximálně 5,0 % mol.
Obsah dusíku	maximálně 10,0 % mol.
Obsah inertů (dusíku a oxidu uhličitého)	maximálně 10,0 % mol.
Celkový obsah síry (bez odorantů), roční průměrná hodnota	maximálně 30 mg.m <sup>-3</sup> 1)
Obsah merkaptanové síry (bez odorantů)	maximálně 5 mg.m <sup>-3</sup> 1)
Obsah sulfanu (bez odorantů) roční průměrná hodnota	maximálně 6 mg.m <sup>-3</sup> 1)
Mlha, prach, kondenzáty	nepřítomny 2)

1) Referenční podmínky  $T_v = 15^\circ\text{C}$ ,  $p_v = 101,325 \text{ kPa}$ .

2) Pod pojmem nepřítomny se rozumí odstranění mlhy, prachu a kondenzátů do té míry, aby byl zabezpečen bezproblémový transport plynu v DS a bezproblémový provoz plynových spotřebičů a zařízení.



2. Požadavky na biometan tak, aby mohl být vtlačěn do plynárenských zařízení distribučních sítí dle vyhlášky č. 459/2012 Sb. o požadavcích na biometan, způsob měření biometanu a kvality biometanu dodávaného do DS.

Parametr <sup>1)</sup>	Hodnota
metan	$\geq 95$ % mol.
ethan	$\leq 3$ % mol.
Propan	$\leq 3$ % mol.
Suma butanů	$\leq 1$ % mol.
Suma pentanů a vyšších uhlovodíků	$\leq 0,5$ % mol.
Rosný bod vody <sup>2)</sup>	$\leq -7$ °C
Rosný bod uhlovodíků <sup>3)</sup>	0 °C
kyslík	$\leq 0,5$ % mol.
oxid uhličitý	$\leq 5$ % mol.
dusík	$\leq 2$ % mol.
vodík	$\leq 0,1$ % mol.
celkový obsah síry	$\leq 30$ mg/m <sup>3</sup>
sulfan	$\leq 5$ mg/m <sup>3</sup>
obsah amoniaku	$\leq 3$ mg/m <sup>3</sup>
halogeny (F, Cl)	$\leq 1,5$ % mg/m <sup>3</sup>
organické sloučeniny křemíku	$\leq 5$ mg/m <sup>3</sup>
velikost pevných částic / prach, rez	$\leq 5$ μm
škodlivé živé mikroorganismy	nepřítomny
spalné teplo <sup>4)</sup>	hodnota v intervalu $\pm 1$ % průměrné hodnoty spalného tepla v dané v zóně kvality <sup>5)</sup> za předchozí měsíc
teplota	Od 0 °C do 20 °C pro $< 0,4$ MPa, od 0 °C do 40 °C pro $> 0,4$ MPa
vybrané těkavé aromatické uhlovodíky – benzen, toluen, etylbenzen, xylen	$\leq 10$ mg/m <sup>3</sup>

1) pro kvalitativní parametry, které jsou vykazovány v jednotkách mg/m<sup>3</sup>, platí referenční podmínky: teplota 15 °C a tlak 101,325 kPa.

2) teplota, při které při provozním tlaku 4 MPa dojde ke kondenzaci vody z plynné fáze do fáze kapalné.

3) teplota, při které při provozním tlaku dojde ke kondenzaci uhlovodíků z plynné fáze do fáze kapalné.

4) teplo, vyjádřené v kWh, uvolněné úplným spálením 1 m<sup>3</sup> biometanu stechiometrickým množstvím kyslíku nebo vzduchu o tlaku (101,325 kPa a teploty 15 °C), přičemž všechny produkty spalování, ochlazené na výchozí teplotu, jsou v plynném stavu kromě vody, která při výchozí teplotě z kondenzuje, jako výchozí se uvažuje teplota 15 °C

5) průměrnou hodnotu spalného tepla v místě připojení nebo v jednotlivých zónách kvality za přecházející měsíc zveřejňuje příslušný provozovatel způsobem umožňující dálkový přístup. Označení zóny kvality, k níž bude výroba biometanu připojena, se uvádí ve smlouvě o připojení.

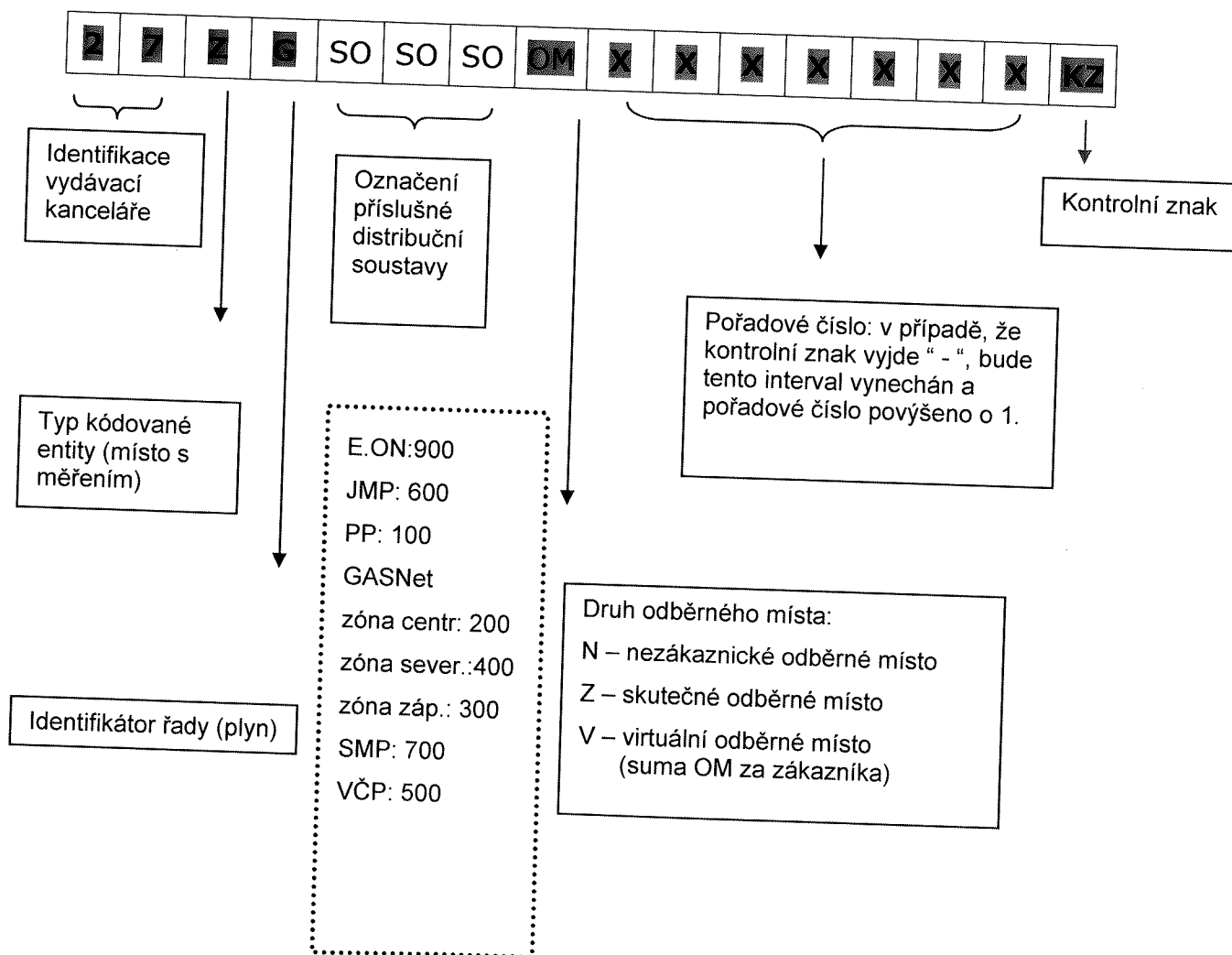
## **FINANČNÍ ZPŮSOBILOST PODNIKATELSKÝCH SUBJEKTŮ**

**Splnění podmínek finanční způsobilosti u podnikatelských subjektů je ošetřeno:**

-prostřednictvím zálohových plateb u našich odběratelů a smluvním ustanovením o hrubém porušení smlouvy a odstoupením od smlouvy v rozsahu stanoveném zákonem 458/2000 Sb.

## EIC KÓDY

1. Pravidla jednotné identifikace vydává OTE, a.s., který současně spravuje číselníky registrovaných účastníků trhu s plynem dle znění vyhlášky č. 365/2009 Sb. §25 ve znění pozdějších předpisů O pravidlech trhu s plynem.
2. Na základě pravidel vydaných OTE, a.s. byla pro potřeby označování předávacích a odběrných míst v plynárenství vyčleněna jedna řada v rámci kombinací dostupných pro ČR. Tato řada je spravována OTE, a.s. s tím, že PDS byla přidělena „podřada“ v rámci, které jsou přidělovány kódy EIC pro jednotlivá odběrná místa.
3. Vyčleněná řada identifikuje lokálního vydavatele kódu (27), druh označovaného subjektu/objektu (Z pro místa s měřením) a znakem „G“ také specifikuje, že dané řada je určena pro plynárenství. EIC kód takto vyčleněné „podřady“ dále obsahuje 11 volitelných znaků + kontrolní znak.
4. EIC kód je nepřenositelný, tzn. po zániku původního OM/PM se nesmí použít pro označení jiného OM/PM. Za zánik OM se nepovažuje změna majitele (přepis na nového majitele).



Poznámka:

1) Provozovatelé DS připojených na DS PDS a přiřazených do domácí zóny PDS budou označováni stejnou řadou jako PDS, tj. provozovatel z hlediska toku plynu navazující DS provozující činnost v rámci centrální zóny PDS bude mít označení 2XX, v rámci severní zóny 4XX a v rámci západní zóny 3XX.

2) Vzhledem k pravidlům stanovování EIC, je nutné dodržet, aby kontrolní znak na konci nenabýval hodnoty „\_“, bude vynecháno a interval povýšen o 1 za cenu vzniku nesouvislé řady v intervalu (mezery).

5. EIC kód bude využíván pro potřeby jednoznačné identifikace příslušného OM/předávacího místa v případě podání žádosti o rezervaci distribuční kapacity, žádosti o uzavření smlouvy o distribuci plynu, samotného uzavření smlouvy o distribuci plynu, zasílání dat na OTE, a.s. dle Pravidel trhu s plynem a pro potřebu jednoznačné identifikace v rámci fakturace a případné reklamace za poskytnuté služby.
6. Později bude doplněn jednotný identifikační formát (WML apod.).

## **Příloha č. 6**

### **Algoritmus stanovení záloh dle článku 6.4. Řádu**

#### **1. Výše měsíční zálohy za OM**

- 1.1.** Výše měsíční zálohy za OM zákazníka je stanovena jako  $1/n$  předpokládané platby za distribuci a předpokládané platby za činnost operátora trhu, kde „n“ je počet měsíců od data vystavení předpisu zálohy do data následujícího řádného odečtu. V případě neúplných měsíců se pro výpočet použije poměrná část daného měsíce.
- 1.2.** Výše předpokládané platby za distribuci je stanovena jako součet předpokládané platby za odebraný plyn a předpokládané platby za stálé měsíční platy za přistavenou kapacitu / platby za denní rezervovanou pevnou distribuční kapacitu.
- 1.2.1.** Výše předpokládané platby za odebraný plyn je stanovena jako součin pevné ceny za odebraný plyn a předpokládané výše odběru plynu.
- 1.2.2.** Výše předpokládané platby za stálé měsíční platy za přistavenou kapacitu je stanovena jako součin stálého měsíčního platu za přistavenou kapacitu dle ročního odběru v OM a počtu měsíců „n“, stanovených dle bodu 1.1.
- 1.2.3.** Výše předpokládané platby za denní rezervovanou distribuční kapacitu je stanovena jako součin pevné roční ceny za denní rezervovanou pevnou distribuční kapacitu, podílu počtu měsíců „n“ stanovených dle bodu 1.1. a rezervované distribuční kapacity.
- 1.2.3.1.** Rezervovaná distribuční kapacita je vypočtena jako roční odběr v OM/110.
- 1.3.** Výše předpokládané platby za činnost operátora trhu je stanovena jako součin pevné ceny za služby operátora trhu a předpokládané výše odběru plynu.
- 1.4.** Předpokládaná výše odběru plynu je stanovena jako součin normované roční přepočtené spotřeby plynu a podílu počtu kalendářních dní od data vystavení předpisu do data následujícího řádného odečtu na celkovém počtu kalendářních dní v roce.
- 1.5.** Normovaná roční přepočtená spotřeba plynu je stanovena jako podíl spotřeby zákazníka za poslední odečtové období, popřípadě součtu spotřeb naměřených v posledních po sobě následujících obdobích tak, aby souhrnná délka odečtových období činila nejméně deset měsíců a součtu přepočtených TDD za příslušné období platných k poslednímu dni tohoto období a odpovídajících třídě TDD přiřazené OM zákazníka. V případě, že souhrnné období nedosahuje deset měsíců, je za normovanou roční přepočtenou spotřebu plynu považována roční spotřeba plynu dohodnutá ve smlouvě o distribuci plynu.
- 1.6.** Výše měsíční zálohy dle bodu 1.1. je předepsána ve stejné výši i pro měsíc následující po měsíci, ve kterém má být proveden řádný odečet.
- 1.7.** Předpis záloh na následující období je generován spolu s fakturací OM zákazníků.
- 1.8.** Pokud je před odesláním předpisu záloh uživateli dle bodu 6.4. Řádu vypočten nový předpis zálohy na základě uskutečněné distribuce plynu pro období následujícího měsíce po řádném odečtu, je záloha vypočtená v předchozím období dle bodu 1.6. nahrazena zálohou nově vypočtenou.
- 1.9.** Výše měsíční zálohy v Kč dle bodu 1.1. je zaokrouhlena na dvě desetinná místa.
- 1.10.** Veškeré ceny uvedené v této příloze vycházejí z platného cenového rozhodnutí ERÚ