



Měsíční zpráva o provozu ES ČR

listopad 2014

Obsah:

1	Úvodní komentář k hodnocenému měsíci	str. 3
2	Bilance výroby a spotřeby elektřiny	str. 4
3	Klasické (JE, PE, PSE, PPE) a ostatní palivové elektrárny (OST)	str. 5
4a	Vodní a přečerpávací vodní elektrárny (VE, PVE)	str. 6
4b	Podporované vodní elektrárny	str. 6
5a	Fotovoltaické elektrárny (FVE)	str. 7
5b	Podporované fotovoltaické elektrárny	str. 7
6a	Větrné elektrárny (VTE)	str. 8
6b	Podporované větrné elektrárny	str. 8
7a	Zdroje využívající biomasu (BIOM)	str. 9
7b	Podporované zdroje využívající biomasu	str. 9
8a	Zdroje využívající bioplyn (BIOP)	str. 10
8b	Podporované zdroje využívající bioplyn	str. 10
9	Vyhodnocení kombinované výroby elektřiny a tepla (KVET)	str. 11
10	Instalovaný výkon v ES ČR včetně vyhodnocení v krajích ČR	str. 12
11a	Výroba elektřiny v krajích ČR podle technologie elektráren	str. 13
11b	Spotřeba elektřiny v krajích ČR podle kategorie spotřeb	str. 13
12a	Spotřeba elektřiny v soustavách RDS	str. 14
12b	Spotřeba elektřiny v krajích ČR podle sektorů národního hospodářství	str. 14
13	Bilance fyzikálních toků PS a RDS	str. 15
14	Přeshraniční fyzikální toky	str. 16
15a	Spotřeba elektřiny, maximum a minimum zatížení ES ČR	str. 17
15b	Měsíční maxima a minima zatížení ES ČR (bez čerpání PVE)	str. 17
16	Den maxima a minima zatížení ES ČR	str. 18
17	Doplňující grafy	str. 19
18	Zkratky, pojmy a základní vztahy	str. 20

1) Úvodní komentář k hodnocenému měsíci

Energetický regulační úřad (ERÚ) vydává v souladu s § 17 odst. 7 písm. m) energetického zákona č. 458/2000 Sb. měsíční zprávu o provozu elektrizační soustavy za listopad 2014.

Předkládaná zpráva je oproti měsíčním zprávám z předchozího roku výrazně změněna v souvislosti s revizí statistiky elektroenergetiky ERÚ, která se uskutečnila od ledna 2014. Nově měsíční zpráva obsahuje několik základních kapitol, které podávají ucelený přehled o statistice elektroenergetiky v ČR. Veškeré detaily týkající se revize statistiky ERÚ jsou uvedeny v Metodice statistiky elektroenergetiky, která je zveřejněna na internetových stránkách ERÚ, současně s novými výkazy. Ve stručnosti lze uvést, že kromě vlastní statistiky využívá nově ERÚ i data o podporovaných zdrojích ze systému OTE, a.s. U některých kategorií POZE jsou tak vyhodnocovány i jednotlivé podporované kategorie.

Je nezbytné upozornit, že někteří výrobci POZE fakturují podporu čtvrtletně, což může znamenat, že jejich údaje nebudou obsaženy ve zprávách za první měsíce daného kvartálu. Kromě výrobců, kteří nárokují podporu měsíčně či čtvrtletně, se však mohou vyskytnout i případy, kdy je podpora nárokována s delším časovým odstupem. Z tohoto důvodu mohou být informace o podporovaných zdrojích (z dat OTE, a.s.) stále "neúplné" a postupně budou v dalších měsíčních zprávách upřesňovány a doplňovány. Toto bude patrné především v tabulce č. 2 "Bilance výroby a spotřeby elektřiny". Ucelené informace budou následně uvedeny v roční zprávě o provozu ES ČR za rok 2014.

Zároveň upozorňujeme, že v listopadové zprávě došlo k odstranění zjištěných nepřesností či chyb ve vykazování, a to i za předchozí měsíce. Podotýkáme, že i nadále může docházet k odhalování chyb v obdržených datech, jelikož se jedná o nový systém statistiky, a případné změny budou uvedeny v roční zprávě.

Ve sledovaném období bylo vyrobeno celkem cca 7,4 TWh elektřiny brutto, což je oproti stejnému období roku 2013 pokles zhruba o 7,2 % (údaje za listopad z Roční zprávy o provozu ES ČR 2013). Celková tuzemská brutto spotřeba (TBS) dosáhla hodnoty 5,9 TWh, což představuje pokles přibližně o 5,3 % oproti listopadu roku 2013. Z vyhodnocení salda ve sledovaném období je patrná převaha exportu nad importem elektřiny, a to konkrétně -1,318 TWh. Maxima v daném měsíci bylo dosaženo dne 27. 11. v 16 hod. Minima bylo dosaženo dne 16. 11. v 5 hod.

Případné dotazy, komentáře či připomínky směřujte výhradně na adresu elektro.statistika@eru.cz.

2) Bilance výroby a spotřeby elektřiny

listopad 2014

Bilanční položka	Technologie elektrárny	Leden	Únor	Březen	Duben	Květen	Červen	Červenec	Srpen	Září	Říjen	Listopad	Prosinec	Celkem [GWh]
Výroba elektřiny brutto [GWh]	Jaderné (JE)	3 048,1	2 377,5	2 723,0	2 476,4	2 253,7	2 518,2	2 063,9	2 256,2	2 645,6	3 038,8	2 416,6		27 817,9
	Parní (PE)	4 272,1	4 083,6	4 387,7	3 921,5	3 518,7	2 796,1	2 949,8	2 971,9	3 591,7	4 014,8	4 066,8		40 574,8
	Paroplynové (PPE)	222,6	193,8	200,9	169,4	176,2	167,6	134,1	171,6	176,8	176,6	199,9		1 989,4
	Plynové a spalovací (PSE)	304,2	279,5	307,5	287,9	288,0	272,7	274,6	273,6	276,1	304,2	310,5		3 178,9
	Vodní (VE)	167,8	122,8	130,4	125,0	154,5	134,5	118,1	131,0	232,7	239,9	202,6		1 759,3
	Přečerpávací (PVE)	113,3	104,6	110,2	87,1	98,8	51,3	22,2	64,8	78,0	102,8	105,1		938,3
	Větrné (VTE)	41,0	45,9	49,5	34,0	49,2	25,3	22,3	25,3	33,3	38,2	43,2		407,3
	Fotovoltaické (FVE)	46,2	112,2	224,8	248,5	261,9	309,9	291,0	233,3	188,5	114,7	44,4		2 075,4
	Ostatní (OST)	0,0	0,0	0,0	0,0	0,0	0,0	0,0	0,0	0,0	0,0	0,0		0,0
	Celkem	8 215,3	7 320,0	8 134,1	7 349,9	6 801,1	6 275,5	5 876,0	6 127,7	7 222,7	8 029,9	7 389,1		78 741,2
Technologická vlastní spotřeba elektřiny na výrobu elektřiny (včetně ztrát) [GWh]	Jaderné (JE)	166,9	131,0	146,5	132,2	126,4	147,0	121,6	133,8	145,2	165,8	134,2		1 550,7
	Parní (PE)	366,4	351,7	388,6	362,5	349,2	286,7	289,2	294,2	344,3	363,3	363,8		3 759,9
	Paroplynové (PPE)	1,4	1,2	1,5	1,3	1,4	1,2	0,9	1,1	1,2	1,2	1,3		13,7
	Plynové a spalovací (PSE)	19,6	17,9	19,4	17,9	19,8	18,9	20,0	19,3	18,7	20,3	18,2		210,1
	Vodní (VE)	1,5	1,1	1,2	1,2	1,4	1,2	1,1	1,1	1,7	1,7	1,4		14,7
	Přečerpávací (PVE)	1,7	1,6	1,7	1,2	1,6	0,8	0,3	1,0	1,2	1,5	1,5		14,1
	Větrné (VTE)	0,7	0,8	0,8	0,6	0,8	0,4	0,4	0,4	0,6	0,7	0,7		6,9
	Fotovoltaické (FVE)	0,6	1,1	1,8	2,2	2,2	2,6	2,6	1,9	1,6	1,1	0,5		18,0
	Ostatní (OST)	0,0	0,0	0,0	0,0	0,0	0,0	0,0	0,0	0,0	0,0	0,0		0,0
	Celkem	558,9	506,4	561,4	519,2	502,8	458,8	436,2	452,9	514,4	555,5	521,7		5 588,1
Technologická vlastní spotřeba elektřiny na výrobu tepla [GWh]	Jaderné (JE)	0,5	0,4	0,3	0,2	0,2	0,1	0,1	0,1	0,1	0,2	0,3		2,5
	Parní (PE)	138,5	117,6	111,6	88,2	81,0	68,2	66,5	68,1	71,1	88,7	103,9		1 003,3
	Paroplynové (PPE)	0,9	0,8	0,6	0,1	0,0	0,0	0,0	0,0	0,0	0,5	0,8		3,8
	Plynové a spalovací (PSE)	2,4	2,2	2,6	2,1	2,2	2,0	1,8	1,9	1,9	2,1	2,5		23,5
	Ostatní (OST)	0,0	0,0	0,0	0,0	0,0	0,0	0,0	0,0	0,0	0,0	0,0		0,0
Celkem	142,2	121,0	115,1	90,7	83,3	70,3	68,3	70,0	73,1	91,6	107,5		1 033,1	
Výroba elektřiny netto [GWh]	Jaderné (JE)	2 881,2	2 246,6	2 576,5	2 344,2	2 127,3	2 371,2	1 942,2	2 122,4	2 500,4	2 872,9	2 282,3		26 267,3
	Parní (PE)	3 905,7	3 731,9	3 999,1	3 559,0	3 169,5	2 509,5	2 660,6	2 677,8	3 247,4	3 651,5	3 703,0		36 814,9
	Paroplynové (PPE)	221,2	192,6	199,4	168,1	174,7	166,3	133,2	170,4	175,7	175,4	198,6		1 975,7
	Plynové a spalovací (PSE)	284,6	261,6	288,1	269,9	268,2	253,8	254,6	254,3	257,3	283,9	292,3		2 968,7
	Vodní (VE)	166,3	121,7	129,3	123,8	153,1	133,3	117,0	129,9	231,0	238,2	201,2		1 744,7
	Přečerpávací (PVE)	111,6	103,0	108,5	85,9	97,2	50,5	21,8	63,8	76,7	101,3	103,6		924,1
	Větrné (VTE)	40,2	45,1	48,7	33,5	48,4	24,8	21,9	24,9	32,8	37,6	42,5		400,4
	Fotovoltaické (FVE)	45,6	111,2	223,0	246,4	259,7	307,3	288,4	231,4	186,9	113,6	43,8		2 057,4
	Ostatní (OST)	0,0	0,0	0,0	0,0	0,0	0,0	0,0	0,0	0,0	0,0	0,0		0,0
	Celkem	7 656,5	6 813,5	7 572,7	6 830,7	6 298,3	5 816,7	5 439,8	5 674,8	6 708,3	7 474,4	6 867,4		73 153,1
Přeshraniční toky [GWh]	Import elektřiny na úrovni PS	1 249,6	1 107,9	919,6	868,1	520,6	1 054,4	1 283,0	690,5	420,4	762,7	955,6		9 832,4
	Import elektřiny na úrovni DS	23,9	3,0	0,2	0,2	0,9	0,4	0,3	0,0	0,7	0,2	0,1		29,9
	Export elektřiny na úrovni PS	-2 877,4	-2 478,7	-2 903,9	-2 542,9	-1 740,6	-2 083,9	-1 893,3	-1 654,4	-2 189,5	-2 807,2	-2 231,3		-25 402,9
	Export elektřiny na úrovni DS	-1,0	-5,2	-25,5	-37,0	-29,0	-33,3	-33,4	-33,2	-25,0	-38,6	-42,2		-303,2
Saldo elektřiny	-1 604,8	-1 373,0	-2 009,6	-1 711,6	-1 248,0	-1 062,3	-643,3	-997,0	-1 793,3	-2 083,0	-1 317,7		-15 843,8	
Celkové ztráty [GWh]	v přenosové soustavě	84,2	71,5	84,4	76,7	45,1	56,4	60,0	48,4	63,9	83,0	72,0		745,6
	v distribučních soustavách	315,9	283,8	280,8	246,0	243,8	220,7	226,7	224,6	237,4	266,3	280,2		2 826,3
	Celkem	400,1	355,3	365,2	322,7	288,9	277,1	286,7	273,0	301,4	349,2	352,2		3 571,9
Spotřeba elektřiny v ČR [GWh]	Velkoobdobí (VO) z hladiny vvn	572,9	556,4	616,0	629,1	632,0	623,8	628,5	610,0	607,1	624,6	603,3		6 703,7
	Velkoobdobí (VO) z hladiny vn	1 959,4	1 829,3	1 951,2	1 856,3	1 861,2	1 843,3	1 889,7	1 782,9	1 903,8	1 987,8	1 937,6		20 802,6
	Maloodběr podnikatelé (MOP)	819,1	702,0	675,3	600,1	588,8	530,8	543,6	553,4	571,7	657,5	703,9		6 946,1
	Maloodběr domácnosti (MOO)	1 502,8	1 346,1	1 283,7	1 095,4	1 048,1	917,9	934,8	950,1	968,2	1 142,0	1 279,0		12 468,2
	Spotřeba PPS a PDS	11,8	10,0	8,3	6,1	4,7	3,9	3,7	3,8	4,3	5,6	7,4		69,7
	Lokální spotřeba	439,7	408,3	441,0	394,6	399,6	390,2	361,6	441,2	289,8	282,2	264,1		4 112,5
	Spotřeba na přečerpávání PVE	145,9	136,3	143,2	112,3	127,7	64,4	31,4	86,2	99,1	133,0	135,8		1 215,3
	Tuzemská brutto spotřeba (TBS)	6 553,0	5 971,1	6 160,5	5 626,5	5 537,1	5 180,6	5 184,6	5 223,6	5 332,8	5 829,0	5 912,5		62 511,1
	Tuzemská netto spotřeba (TNS)	5 448,0	4 973,2	5 090,7	4 672,3	4 617,7	4 380,2	4 430,2	4 411,4	4 418,0	4 791,3	4 902,8		52 135,9
	Spotřeba elektřiny ČR	5 305,8	4 852,2	4 975,6	4 581,7	4 534,4	4 310,0	4 361,9	4 341,4	4 344,9	4 699,7	4 795,3		51 102,8

zdroj dat: výkaz ERU-1, ERU-2, ERU-3, OTE, a.s.

3) Klasické (JE, PE, PSE, PPE) a ostatní palivové elektrárny (OST)

listopad 2014

Technologie elektrárny	Použité palivo	Výroba elektřiny brutto	Technologická vlastní spotřeba elektřiny na výrobu elektřiny	Technologická vlastní spotřeba elektřiny na výrobu tepla	Ztráty a bilanční rozdíl	Výroba elektřiny netto	Výroba tepla brutto	Dodávka užitečného tepla	Celkový instalovaný elektrický výkon	Celkový instalovaný tepelný výkon
		[GWh]	[GWh]	[GWh]	[GWh]	[GWh]	[GJ]	[GJ]	[MW _e]	[MW _t]
Jaderné elektrárny (JE)	Jaderné palivo	2 416,6	134,2	0,3	0,0	2 282,3	93 714,0	0,0	4 290,0	12 099,0
Parní elektrárny (PE)	Biomasa	159,4	12,9	4,5	-0,3	146,8	1 502 943,1	949 908,6		
	Bioplyn	1,2	0,2	0,0	0,0	1,0	29 499,7	23 754,2		
	Černé uhlí	447,5	31,7	17,8	0,4	415,4	2 235 960,8	880 347,6		
	Hnědé uhlí	3 296,6	302,0	67,3	6,0	2 988,7	8 020 941,2	5 857 357,1		
	Koks	0,0	0,0	0,0	0,0	0,0	0,0	0,0		
	Odpadní teplo	3,7	0,4	0,8	0,0	3,2	118 719,2	46 864,6		
	Ostatní kapalná paliva	1,6	0,0	0,3	0,0	1,5	63 528,1	63 493,3		
	Ostatní pevná paliva	13,2	0,9	3,1	0,0	12,3	394 562,3	196 579,4		
	Ostatní plyny	83,7	5,9	6,5	0,5	77,3	1 200 506,2	468 534,7		
	Topné oleje	3,4	0,3	0,1	0,0	3,1	30 545,4	19 740,9		
	Zemní plyn	56,6	2,5	3,4	0,4	53,7	1 378 641,1	910 007,8		
	Celkem PE	4 066,8	356,8	103,9	7,0	3 703,0	14 975 847,1	9 416 588,1	10 900,9	37 520,5
Plynové a spalovací elektrárny (PSE)	Biomasa	1,9	0,1	0,1	0,0	1,7	9 492,6	5 049,1		
	Bioplyn	216,9	14,8	1,1	0,3	201,7	402 268,2	183 511,6		
	Černé uhlí	0,0	0,0	0,0	0,0	0,0	0,0	0,0		
	Hnědé uhlí	0,0	0,0	0,0	0,0	0,0	1 559,0	0,0		
	Koks	0,0	0,0	0,0	0,0	0,0	0,0	0,0		
	Odpadní teplo	0,1	0,0	0,0	0,0	0,1	764,8	43,8		
	Ostatní kapalná paliva	0,0	0,0	0,0	0,0	0,0	0,0	0,0		
	Ostatní pevná paliva	0,0	0,0	0,0	0,0	0,0	0,0	0,0		
	Ostatní plyny	22,0	0,9	0,1	0,0	21,0	22 946,7	21 631,7		
	Topné oleje	0,8	0,2	0,0	0,0	0,5	1 034,1	505,5		
	Zemní plyn	69,0	1,9	1,3	-0,1	67,2	393 315,0	305 039,6		
	Celkem PSE	310,5	18,0	2,5	0,3	292,3	831 380,4	515 781,4	766,0	1 149,5
Paroplynové elektrárny (PPE)	Biomasa	0,0	0,0	0,0	0,0	0,0	0,0	0,0		
	Bioplyn	0,0	0,0	0,0	0,0	0,0	0,0	0,0		
	Černé uhlí	0,0	0,0	0,0	0,0	0,0	0,0	0,0		
	Hnědé uhlí	0,0	0,0	0,0	0,0	0,0	0,0	0,0		
	Koks	0,0	0,0	0,0	0,0	0,0	0,0	0,0		
	Odpadní teplo	0,0	0,0	0,0	0,0	0,0	2 689,6	0,0		
	Ostatní kapalná paliva	0,0	0,0	0,0	0,0	0,0	0,0	0,0		
	Ostatní pevná paliva	0,0	0,0	0,0	0,0	0,0	0,0	0,0		
	Ostatní plyny	167,3	1,1	0,0	0,0	166,2	1 377 779,3	0,0		
	Topné oleje	0,0	0,0	0,0	0,0	0,0	0,0	0,0		
	Zemní plyn	32,6	0,2	0,7	0,0	32,4	179 239,1	117 380,0		
	Celkem PPE	199,9	1,3	0,8	0,0	198,6	1 559 708,0	117 380,0	518,0	1 012,8
Ostatní palivové elektrárny (OST)	Biomasa	0,0	0,0	0,0	0,0	0,0	0,0	0,0		
	Bioplyn	0,0	0,0	0,0	0,0	0,0	0,0	0,0		
	Černé uhlí	0,0	0,0	0,0	0,0	0,0	0,0	0,0		
	Hnědé uhlí	0,0	0,0	0,0	0,0	0,0	0,0	0,0		
	Koks	0,0	0,0	0,0	0,0	0,0	0,0	0,0		
	Odpadní teplo	0,0	0,0	0,0	0,0	0,0	0,0	0,0		
	Ostatní kapalná paliva	0,0	0,0	0,0	0,0	0,0	0,0	0,0		
	Ostatní pevná paliva	0,0	0,0	0,0	0,0	0,0	0,0	0,0		
	Ostatní plyny	0,0	0,0	0,0	0,0	0,0	0,0	0,0		
	Topné oleje	0,0	0,0	0,0	0,0	0,0	0,0	0,0		
	Zemní plyn	0,0	0,0	0,0	0,0	0,0	0,0	0,0		
	Celkem OST	0,0	0,0	0,0	0,0	0,0	0,0	0,0	0,0	0,1

zdroj dat: výkaz ERU-1

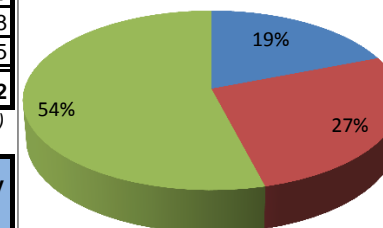
4a) Vodní a přečerpávací vodní elektrárny (VE, PVE)

listopad 2014

Kategorie VE	Celkový instalovaný výkon	Výroba elektřiny brutto	Technologická vlastní spotřeba elektřiny na výrobu elektřiny	Výroba elektřiny netto	Dodávka elektřiny do ES
	[MW _e]	[MWh]	[MWh]	[MWh]	[MWh]
do 1 MW	157,3	38 703,2	440,3	38 263,0	34 668,9
1 MW včetně až 10 MW	178,1	54 392,0	671,5	53 720,5	52 058,8
nad 10 MW včetně	752,8	109 499,5	504,2	109 183,4	104 885,5
VE celkem	1 088,2	202 594,8	1 616,0	201 166,9	191 613,2

zdroj dat: výkaz ERÚ-1 (nad 10 MW), OTE, a.s. (do 10 MW)

Podíl kategorií VE na výrobě elektřiny brutto



■ do 1 MW
■ 1 MW včetně až 10 MW
■ nad 10 MW včetně

Kategorie PVE	Celkový instalovaný výkon	Výroba elektřiny brutto	Spotřeba elektřiny na přečerpávání	Výroba elektřiny netto	Dodávka elektřiny do ES
	[MW _e]	[MWh]	[MWh]	[MWh]	[MWh]
Přečerpávací VE	1 171,5	105 105,6	134 671,4	103 623,9	103 367,3

zdroj dat: výkaz ERU-1

4b) Podporované vodní elektrárny

Druh podporovaného zdroje (výrobný) *	Datum uvedení výrobní do provozu		Celkový instalovaný výkon	Výroba elektřiny brutto	Technologická vlastní spotřeba elektřiny na výrobu elektřiny	Výroba elektřiny netto	Dodávka elektřiny do ES
	od (včetně)	do (včetně)	[MW _e]	[MWh]	[MWh]	[MWh]	[MWh]
Malá vodní elektrárna	-	31.12.2004	60,0	11 590,9	178,7	11 412,2	12 610,7
	1.1.2005	31.12.2013	48,3	11 676,5	100,0	11 576,5	10 929,7
	1.1.2014	31.12.2014	10,4	3 840,0	14,8	3 825,2	3 188,9
Rekonstruovaná malá vodní elektrárna	-	31.12.2013	164,5	46 481,7	528,4	45 953,3	40 472,0
	1.1.2014	31.12.2014	0,1	9,1	0,0	9,1	7,1
Malá vodní elektrárna v nových lokalitách	1.1.2006	31.12.2007	8,6	3 008,6	34,0	2 974,6	2 915,9
	1.1.2008	31.12.2009	8,5	2 501,0	35,1	2 465,9	2 434,1
	1.1.2010	31.12.2010	7,6	3 051,9	50,8	3 001,1	2 976,6
	1.1.2011	31.12.2011	0,7	189,3	5,5	183,8	182,2
	1.1.2012	31.12.2012	14,2	5 581,5	81,4	5 500,1	5 368,3
	1.1.2013	31.12.2013	11,0	4 611,9	81,2	4 530,8	5 172,7
	1.1.2014	31.12.2014	1,6	552,9	1,9	551,0	469,5
Podporované VE celkem			335,4	93 095,3	1 111,8	91 983,5	86 727,7

*) kategorie MVE převzaty z aktuálního cenového rozhodnutí ERÚ k podpoře POZE č. 4/2013

zdroj dat: OTE, a.s.

Data ze systému OTE, a.s. uvádí hodnoty z daného měsíce od výrobců, kteří uplatnili podporu k 14. 1. 2015. Hodnota celkem nemusí odpovídat hodnotě z tabulky 4a) z důvodu, že zde nejsou uvedeny elektrárny, které nemají podporu dle příslušného cenového rozhodnutí nebo fakturují ve čtvrtletním (či jiném) intervalu.

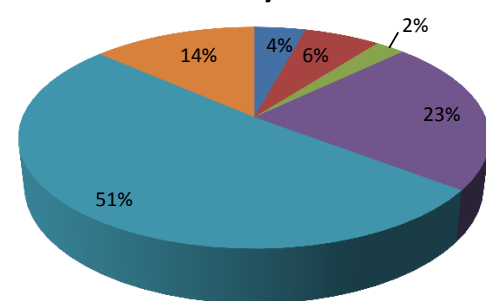
5a) Fotovoltaické elektrárny (FVE)

listopad 2014

Kategorie FVE	Celkový instalovaný výkon	Výroba elektřiny brutto	Technologická vlastní spotřeba elektřiny na výrobu elektřiny	Výroba elektřiny netto	Dodávka elektřiny do ES
	[MW _e]	[MWh]	[MWh]	[MWh]	[MWh]
do 10 kW včetně	87,8	1 866,5	3,7	1 862,8	967,1
10 až 30 kW včetně	142,0	2 770,6	2,2	2 768,3	1 469,0
30 kW až 100 kW včetně	53,1	1 078,9	3,9	1 075,0	1 007,4
100 kW až 1 MW včetně	462,2	9 976,9	110,8	9 866,1	9 499,9
1 až 5 MW včetně	999,7	22 685,7	258,9	22 426,8	22 028,7
nad 5 MW	307,2	5 981,8	135,4	5 846,4	5 713,5
FVE celkem	2 052,0	44 360,3	514,9	43 845,4	40 685,5

zdroj dat: OTE, a.s.

Podíl kategorií FVE na výrobě elektřiny brutto



■ do 10 kW včetně ■ 10 až 30 kW včetně
■ 30 kW až 100 kW včetně ■ 100 kW až 1 MW včetně
■ 1 až 5 MW včetně ■ nad 5 MW

5b) Podporované fotovoltaické elektrárny

Datum uvedení FVE do provozu *)		Kategorie výroby dle instalovaného výkonu [kW]		Celkový instalovaný výkon	Výroba elektřiny brutto	Technologická vlastní spotřeba elektřiny na výrobu elektřiny	Výroba elektřiny netto	Dodávka elektřiny do ES
od (včetně)	do (včetně)	od	do (včetně)	[MW _e]	[MWh]	[MWh]	[MWh]	[MWh]
-	31.12.2005	-	-	0,1	1,0	0,0	0,9	0,0
1.1.2006	31.12.2007	-	-	3,6	89,6	2,0	87,6	60,6
1.1.2008	31.12.2008	-	-	57,0	1 337,0	29,5	1 307,5	1 411,8
1.1.2009	31.12.2009	0	30	27,8	586,2	0,4	585,8	340,3
1.1.2009	31.12.2009	30	-	362,8	8 247,6	124,2	8 123,3	7 932,4
1.1.2010	31.12.2010	0	30	44,8	913,6	1,2	912,4	567,9
1.1.2010	31.12.2010	30	-	1 326,3	28 784,6	351,1	28 433,5	27 554,3
1.1.2011	31.12.2011	0	30	2,1	42,6	0,1	42,5	29,1
1.1.2011	31.12.2011	30	100	1,3	24,7	0,1	24,7	19,2
1.1.2011	31.12.2011	100	-	77,5	1 367,4	2,9	1 364,5	1 346,4
1.1.2012	31.12.2012	0	30	100,2	1 974,8	1,0	1 973,8	1 055,7
1.1.2013	30.6.2013	0	5	7,2	159,4	0,1	159,3	75,6
1.1.2013	30.6.2013	5	30	19,1	380,8	0,1	380,8	137,3
1.7.2013	31.12.2013	0	5	6,5	146,0	1,8	144,2	67,6
1.7.2013	31.12.2013	5	30	15,2	295,1	0,5	294,6	83,1
Podporované FVE celkem				2 051,3	44 350,3	514,9	43 835,5	40 681,1

*) kategorie FVE převzaty z aktuálního cenového rozhodnutí ERÚ k podpoře POZE č. 4/2013

zdroj dat: OTE, a.s.

Data ze systému OTE, a.s. uvádí hodnoty z daného měsíce od výrobců, kteří uplatnili podporu k 14. 1. 2015. Hodnota celkem nemusí odpovídat hodnotě z tabulky 5a) z důvodu, že zde nejsou uvedeny elektrárny, které nemají podporu dle příslušného cenového rozhodnutí nebo fakturují ve čtvrtletním (či jiném) intervalu.

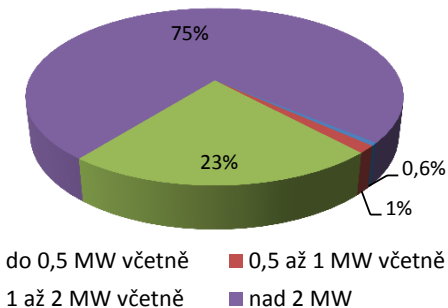
6a) Větrné elektrárny (VTE)

listopad 2014

Kategorie VTE	Celkový instalovaný výkon	Výroba elektřiny brutto	Technologická vlastní spotřeba elektřiny na výrobu elektřiny	Výroba elektřiny netto	Dodávka elektřiny do ES
	[MW _e]	[MWh]	[MWh]	[MWh]	[MWh]
do 0,5 MW včetně	3,5	240,2	5,6	234,6	231,8
0,5 až 1 MW včetně	5,2	603,5	6,4	597,2	597,2
1 až 2 MW včetně	54,4	9 796,2	45,3	9 750,9	9 751,0
nad 2 MW	206,6	32 604,0	649,0	31 954,9	31 950,7
VTE celkem	269,5	43 243,9	706,3	42 537,6	42 530,7

zdroj dat: OTE, a.s.

Podíl kategorií VTE na výrobě elektřiny brutto

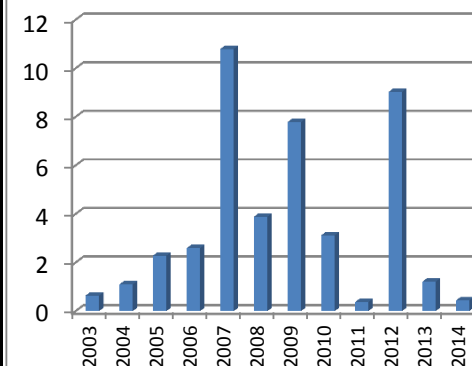


6b) Podporované větrné elektrárny

Datum uvedení VTE do provozu *)		Celkový instalovaný výkon	Výroba elektřiny brutto	Technologická vlastní spotřeba elektřiny na výrobu elektřiny	Výroba elektřiny netto	Dodávka elektřiny do ES
od (včetně)	do (včetně)	[MW _e]	[MWh]	[MWh]	[MWh]	[MWh]
-	31.12.2003	7,9	643,2	5,1	638,1	386,0
1.1.2004	31.12.2004	7,2	1 098,0	8,3	1 089,7	1 340,3
1.1.2005	31.12.2005	13,1	2 285,6	26,1	2 259,4	2 291,3
1.1.2006	31.12.2006	16,5	2 591,8	18,6	2 573,2	2 573,2
1.1.2007	31.12.2007	66,7	10 795,0	180,1	10 614,9	10 614,9
1.1.2008	31.12.2008	32,2	3 886,6	118,0	3 768,5	3 765,7
1.1.2009	31.12.2009	43,0	7 785,9	125,0	7 660,9	7 660,9
1.1.2010	31.12.2010	22,9	3 121,7	7,6	3 114,1	3 082,6
1.1.2011	31.12.2011	1,8	366,8	0,3	366,5	366,5
1.1.2012	31.12.2012	43,9	9 027,5	212,9	8 814,6	8 814,9
1.1.2013	31.12.2013	7,4	1 207,0	2,5	1 204,5	1 201,6
1.1.2014	31.12.2014	7,06	434,93	1,77	433,16	432,75
Podporované VTE celkem		269,5	43 243,9	706,3	42 537,6	42 530,7

zdroj dat: OTE, a.s.

Výroba elektřiny brutto dle data uvedení VTE do provozu (GWh)



*) kategorie VTE převzaty z aktuálního cenového rozhodnutí ERÚ k podpoře POZE č 4/2013

Data ze systému OTE, a.s. uvádí hodnoty z daného měsíce od výrobců, kteří uplatnili podporu k 14. 1. 2015. Hodnota celkem nemusí odpovídat hodnotě z tabulky 6a) z důvodu, že zde nejsou uvedeny elektrárny, které nemají podporu dle příslušného cenového rozhodnutí nebo fakturují ve čtvrtletním (či jiném) intervalu.

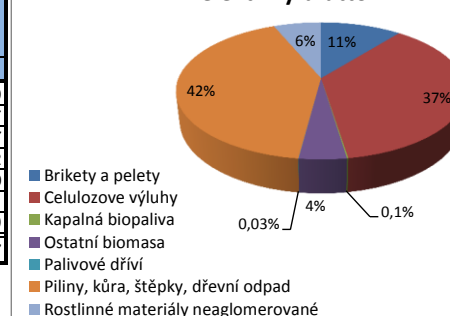
7a) Zdroje využívající biomasu (BIOM)

listopad 2014

Agregované kategorie biomasy	Výroba elektřiny brutto	Technologická vlastní spotřeba elektřiny na výrobu elektřiny	Technologická vlastní spotřeba elektřiny na výrobu tepla	Ztráty a bilanční rozdíl	Výroba elektřiny netto	Výroba tepla brutto	Dodávka užitečného tepla
	[MWh]	[MWh]	[MWh]	[MWh]	[MWh]	[GJ]	[GJ]
Brikety a pelety	17 399,1	2 139,1	325,9	-6,9	15 267,0	62 610,3	59 479,0
Celulózové výluhy	59 193,6	5 097,3	2 052,9	41,7	54 054,6	792 027,6	411 524,7
Kapalná biopaliva	209,0	1,3	67,3	0,0	207,7	425,7	425,7
Ostatní biomasa	7 134,9	26,6	103,0	42,4	7 066,0	83 349,4	60 142,2
Palivové dříví	42,8	1,1	0,0	0,0	41,8	0,0	0,0
Piliny, kůra, štěpky, dřevní odpad	67 057,2	5 453,5	1 742,3	-335,1	61 938,8	543 412,6	399 456,1
Rostlinné materiály neaglomerované	10 225,8	264,2	308,9	-2,0	9 963,6	30 610,1	23 929,9
BIOM celkem	161 262,4	12 983,1	4 600,3	-260,0	148 539,4	1 512 435,6	954 957,7

zdroj dat: výkaz ERÚ-1

Podíl kategorií biomasy na výrobě elektřiny brutto



7b) Podporované zdroje využívající biomasu

Druh podporovaného zdroje (výrobný *)	Datum uvedení výroby do provozu		Kategorie biomasy a proces využití	Výroba elektřiny brutto	Technologická vlastní spotřeba elektřiny na výrobu elektřiny	Výroba elektřiny netto	Výroba elektřiny netto biomasa **)	Dodávka elektřiny do ES
	od (včetně)	do (včetně)		[MWh]	[MWh]	[MWh]	[MWh]	[MWh]
Výroba elektřiny společným spalováním biomasy a různých zdrojů energie s výjimkou komunálního odpadu	-	31.12.2014	S1	387 584,9	39 775,5	347 809,4	21 427,2	211 185,2
	-	31.12.2014	S2	40 012,8	6 857,2	33 155,6	8 071,1	25 902,7
	-	31.12.2014	S3	11 482,5	2 173,6	9 309,0	5 585,5	5,8
	-	31.12.2014	P1	0,0	0,0	0,0	0,0	0,0
	-	31.12.2014	P2	4 293,2	566,2	3 727,0	1 038,6	3 559,4
	-	31.12.2014	P3	1 262,1	192,0	1 070,1	969,5	15,1
	-	31.12.2014	DS1	0,0	0,0	0,0	0,0	0,0
	-	31.12.2014	DS2	0,0	0,0	0,0	0,0	0,0
	-	31.12.2014	DS3	0,0	0,0	0,0	0,0	0,0
	-	31.12.2014	DP1	0,0	0,0	0,0	0,0	0,0
Výroba elektřiny spalováním čisté biomasy	-	31.12.2007	O1	64,2	8,5	55,7	0,0	0,0
	-	31.12.2007	O2	399,2	15,8	383,4	375,8	366,1
	-	31.12.2007	O3	61 544,6	6 072,4	55 472,2	52 889,8	1 960,6
Výroba elektřiny spalováním čisté biomasy ve stávajících výrobnách	-	31.12.2012	O1	64,2	8,5	55,7	15,5	53,2
	-	31.12.2012	O2	62 020,3	7 611,2	54 409,1	7 756,4	22 038,2
	-	31.12.2012	O3	37,4	4,3	33,0	1,4	0,0
Výroba elektřiny spalováním čisté biomasy v nových výrobnách elektřiny nebo zdrojích	1.1.2008	31.12.2012	O1	23 890,3	2 414,2	21 476,1	14 333,7	21 188,5
	1.1.2008	31.12.2012	O2	33 422,9	4 349,8	29 073,1	18 642,8	28 907,0
	1.1.2008	31.12.2012	O3	77,2	13,7	63,5	63,5	74,0
	1.1.2013	31.12.2013	O1	4 040,9	561,0	3 479,9	3 479,9	3 460,2
	1.1.2013	31.12.2013	O2	9 312,5	451,8	8 860,7	8 860,6	6 049,1
	1.1.2013	31.12.2013	O3	898,8	131,1	767,7	683,5	0,0
	1.1.2014	31.12.2014	O1	0,0	0,0	0,0	0,0	0,0
	1.1.2014	31.12.2014	O2	0,0	0,0	0,0	0,0	0,0
Celkem podporovaná biomasa				640 407,9	71 206,6	569 201,3	144 195,0	324 765,1

*) kategorie BIOM převzaty z aktuálního cenového rozhodnutí ERÚ k podpoře POZE č. 4/2013

**) údaje o výrobě elektřiny čisté z biomasy - ostatní údaje v tabulce 7b) obsahují i spoluspalování a neodpovídají tak hodnotám z tabulky 7a)

zdroj dat: OTE, a.s.

Data ze systému OTE, a.s. uvádí hodnoty z daného měsíce od výrobců, kteří uplatnili podporu k 14. 1. 2015. Hodnota celkem nemusí odpovídat hodnotě z tabulky 7a) z důvodu, že zde nejsou uvedeny elektrárny, které nemají podporu dle příslušného cenového rozhodnutí nebo fakturují ve čtvrtletním (či jiném) intervalu.

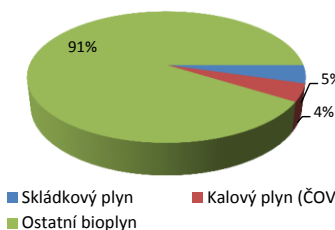
8a) Zdroje využívající bioplyn (BIOP)

listopad 2014

Agregované kategorie bioplynu	Výroba elektřiny brutto	Technologická vlastní spotřeba elektřiny na výrobu elektřiny	Technologická vlastní spotřeba elektřiny na výrobu tepla	Ztráty a bilanční rozdíl	Výroba elektřiny netto	Výroba tepla brutto	Dodávka užitečného tepla	Spotřeba paliva na výrobu elektřiny	Spotřeba paliva na výrobu tepla
	[MWh]	[MWh]	[MWh]	[MWh]	[MWh]	[GJ]	[GJ]	[m ³]	[m ³]
Skládkový plyn	9 756,2	509,4	0,0	25,6	9 221,2	17 083,9	6 722,6	4 876 250,0	1 112 840,0
Kalový plyn (ČOV)	9 460,5	599,8	178,6	4,9	8 855,8	46 256,8	39 183,5	2 788 100,0	2 585 770,0
Ostatní bioplyn	198 814,1	13 881,4	908,4	289,4	184 643,3	368 427,1	161 359,7	65 944 700,0	27 681 350,0
BIOP celkem	218 030,8	14 990,6	1 087,0	319,9	202 720,3	431 767,9	207 265,7	73 609 050,0	31 379 960,0

zdroj dat: výkaz ERU-1

Podíl kategorií bioplynu na výrobě elektřiny brutto



8b) Podporované zdroje využívající bioplyn

Druh podporovaného zdroje (výrobný *)	Datum uvedení výroby do provozu		Kategorie bioplynu a proces využití	Výroba elektřiny brutto	Technologická vlastní spotřeba elektřiny na výrobu elektřiny	Výroba elektřiny netto	Dodávka elektřiny do ES
	od (včetně)	do (včetně)		[MWh]	[MWh]	[MWh]	[MWh]
Spalování skládkového plynu a kalového plynu z ČOV	-	31.12.2003	-	7 542,3	491,1	7 051,3	3 452,5
	1.1.2004	31.12.2005	-	5 401,7	328,0	5 073,7	3 375,8
	1.1.2006	31.12.2012	-	3 611,3	274,4	3 336,9	0,0
	1.1.2013	31.12.2013	-	880,9	52,4	828,5	435,2
Spalování bioplynu v bioplynových stanicích pro zdroje nespňující podmínku výroby a efektivního využití vyrobené tepelné energie podle bodu 1.8.3.	1.1.2012	31.12.2012	AF1	0,0	0,0	0,0	0,0
Spalování bioplynu v bioplynových stanicích pro zdroje splňující podmínku výroby a efektivního využití vyrobené tepelné energie podle bodu 1.8.3.	1.1.2012	31.12.2012	AF1	81 757,6	5 763,0	75 994,7	78 836,2
Spalování bioplynu v bioplynových stanicích	-	31.12.2011	AF1	88 312,5	6 809,3	81 503,2	74 444,2
	-	31.12.2012	AF2	5 662,5	417,0	5 245,5	3 147,7
Spalování bioplynu v bioplynových stanicích do 550 kW	1.1.2013	31.12.2013	AF	22 813,8	1 931,7	20 882,1	17 332,0
Spalování bioplynu v bioplynových stanicích nad 550 kW	1.1.2013	31.12.2013	AF	2 763,8	118,2	2 645,6	2 364,6
Celkem podporovaný bioplyn				218 746,5	16 185,1	202 561,4	183 388,2

*) kategorie BIOP převzaty z aktuálního cenového rozhodnutí ERÚ k podpoře POZE č 4/2013

zdroj dat: OTE, a.s.

Data ze systému OTE, a.s. uvádí hodnoty z daného měsíce od výrobců, kteří uplatnili podporu k 14. 1. 2015. Hodnota celkem nemusí odpovídat hodnotě z tabulky 8a) z důvodu, že zde nejsou uvedeny elektrárny, které nemají podporu dle příslušného cenového rozhodnutí nebo fakturují ve čtvrtletním (či jiném) intervalu.

Výroba elektřiny brutto dle data uvedení zdroje do provozu (GWh)



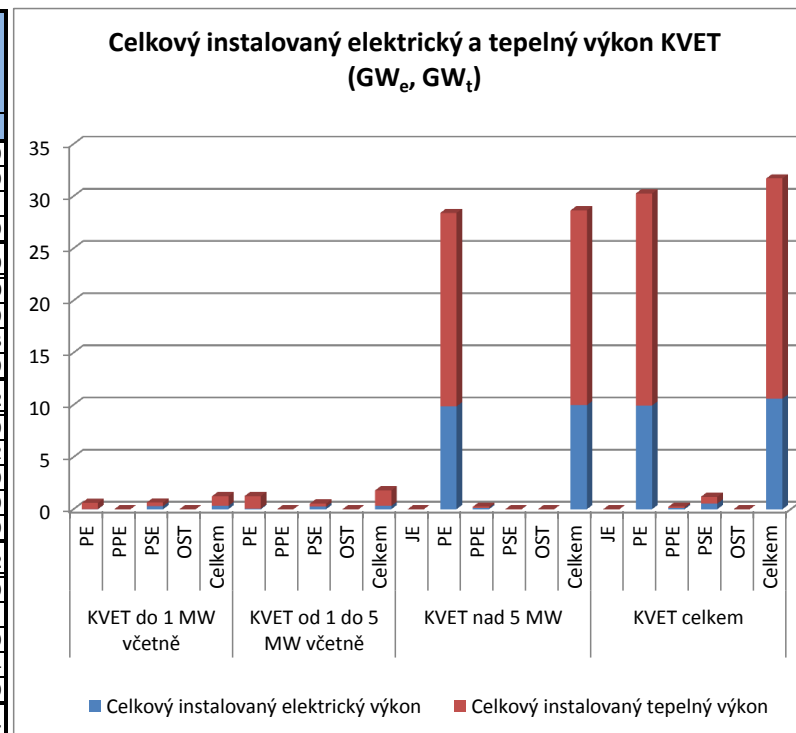
Druh podporovaného zdroje dle tabulky 8b)

9) Vyhodnocení kombinované výroby elektřiny a tepla (KVET)

listopad 2014

KVET bez ohledu na účinnost a podporu ve smyslu zákona č. 165/2012 Sb.	Technologie	Celkový instalovaný elektrický výkon	Celkový instalovaný tepelný výkon	Výroba elektřiny brutto	Dodávka užitečného tepla
		[MW _e]	[MW _t]	[GWh]	[GJ]
KVET do 1 MW včetně	PE	12,9	588,0	17,2	587 893,9
	PPE	0,0	0,0	0,0	0,0
	PSE	299,0	350,3	151,0	263 042,1
	OST	0,0	0,0	0,0	0,0
	Celkem	311,9	938,3	168,2	850 936,0
KVET od 1 do 5 MW včetně	PE	75,9	1 191,8	15,0	476 575,0
	PPE	0,0	0,0	0,0	0,0
	PSE	237,5	295,4	104,6	241 614,3
	OST	0,0	0,0	0,0	0,0
	Celkem	313,4	1 487,2	119,6	718 189,2
KVET nad 5 MW	JE	0,0	0,0	0,0	0,0
	PE	9 850,3	18 540,1	636,3	8 378 994,2
	PPE	118,0	119,9	31,7	117 380,0
	PSE	5,4	7,9	3,0	11 125,0
	OST	0,0	0,0	0,0	0,0
Celkem	9 973,7	18 667,9	670,9	8 507 499,2	
KVET celkem	JE	0,0	0,0	0,0	0,0
	PE	9 939,1	20 319,9	668,5	9 443 463,1
	PPE	118,0	119,9	31,7	117 380,0
	PSE	541,9	653,6	258,6	515 781,4
	OST	0,0	0,0	0,0	0,0
Celkem	10 599,0	21 093,4	958,7	10 076 624,4	

zdroj dat: výkaz ERÚ-1



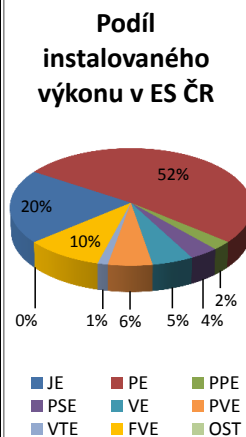
10) Instalovaný výkon v ES ČR včetně vyhodnocení v krajích ČR

listopad 2014

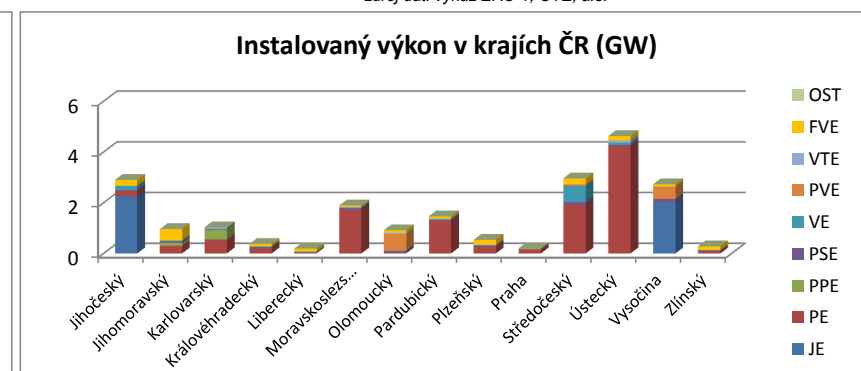
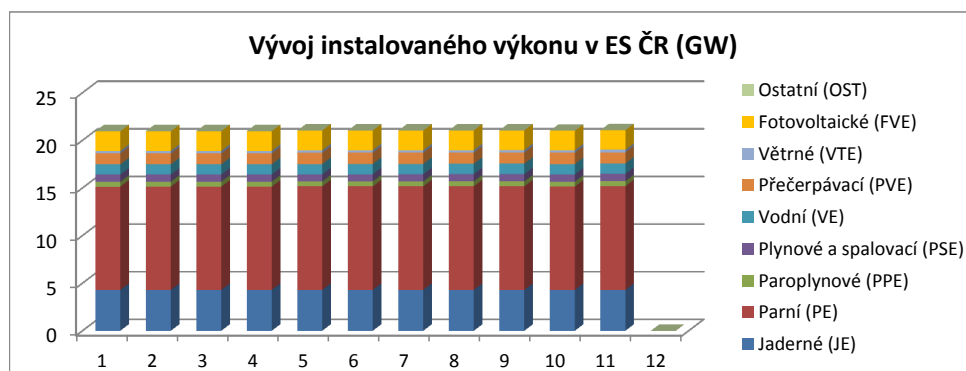
Technologie elektrárny	leden	únor	březen	duben	květen	červen	červenec	srpen	září	říjen	listopad	prosinec
Jaderné (JE)	4 290,0	4 290,0	4 290,0	4 290,0	4 290,0	4 290,0	4 290,0	4 290,0	4 290,0	4 290,0	4 290,0	
Parní (PE)	10 843,6	10 844,7	10 844,7	10 844,7	10 872,2	10 872,3	10 876,0	10 880,9	10 880,5	10 854,4	10 900,9	
Paroplynové (PPE)	518,0	518,0	518,0	518,0	518,0	518,0	518,0	518,0	518,0	518,0	518,0	
Plynové a spalovací (PSE)	736,9	742,1	747,4	753,1	755,1	758,4	760,0	759,6	762,0	765,3	766,0	
Vodní (VE)	1 076,5	1 075,6	1 075,5	1 075,6	1 076,2	1 077,3	1 077,9	1 085,4	1 086,8	1 087,8	1 088,2	
Přečerpávací (PVE)	1 146,5	1 146,5	1 146,5	1 146,5	1 171,5	1 171,5	1 171,5	1 171,5	1 171,5	1 171,5	1 171,5	
Větrné (VTE)	266,4	267,9	267,9	267,7	267,7	267,7	267,9	268,7	268,0	270,0	269,5	
Fotovoltaické (FVE)	2 061,8	2 062,3	2 065,1	2 064,7	2 067,7	2 066,7	2 059,3	2 061,1	2 060,9	2 034,2	2 052,0	
Ostatní (OST)	0,0	0,0	0,0	0,0	0,0	0,0	0,0	0,0	0,0	0,0	0,0	
Celkem ES ČR [MW]	20 939,8	20 947,1	20 955,2	20 960,4	21 018,4	21 021,9	21 020,6	21 035,3	21 037,6	20 991,2	21 056,2	

zdroj dat: výkaz ERÚ-1, OTE, a.s.

Kraj	Sumární instalovaný výkon v kraji pro danou technologii elektráren za vyhodnocovaný měsíc [MW]									
	JE	PE	PPE	PSE	VE	PVE	VTE	FVE	OST	Celkem
Jihočeský	2 250,0	202,8	0,0	47,4	155,3	0,0	0,0	240,1	0,0	2 895,6
Jihomoravský	0,0	294,3	118,0	60,4	33,6	0,0	8,4	441,8	0,0	956,6
Karlovarský	0,0	549,3	400,0	13,6	7,4	0,0	52,1	12,8	0,0	1 035,3
Královéhradecký	0,0	199,6	0,0	54,2	29,0	0,0	3,0	89,8	0,0	375,7
Liberecký	0,0	9,8	0,0	27,4	24,8	0,0	20,5	107,3	0,0	189,8
Moravskoslezský	0,0	1 709,4	0,0	78,6	16,8	0,0	21,8	59,7	0,0	1 886,3
Olomoucký	0,0	10,2	0,0	93,8	12,0	650,0	43,8	109,8	0,0	919,6
Pardubický	0,0	1 276,5	0,0	48,2	28,7	0,0	15,2	93,8	0,0	1 462,3
Plzeňský	0,0	244,7	0,0	62,6	19,5	1,5	0,8	207,9	0,0	537,0
Praha	0,0	147,9	0,0	17,7	10,4	0,0	0,0	22,2	0,0	198,2
Středočeský	0,0	1 907,3	0,0	119,8	641,1	45,0	6,0	243,4	0,0	2 962,7
Ústecký	0,0	4 239,0	0,0	39,3	86,4	0,0	86,8	175,6	0,0	4 627,0
Vysočina	2 040,0	21,3	0,0	75,9	16,2	475,0	10,9	89,2	0,0	2 728,5
Zlínský	0,0	88,8	0,0	27,1	7,0	0,0	0,2	158,5	0,0	281,6
Celkem ČR [MW]	4 290,0	10 900,9	518,0	766,0	1 088,2	1 171,5	269,5	2 052,0	0,0	21 056,2



zdroj dat: výkaz ERÚ-1, OTE, a.s.



11a) Výroba elektřiny v krajích ČR podle technologie elektráren

listopad 2014

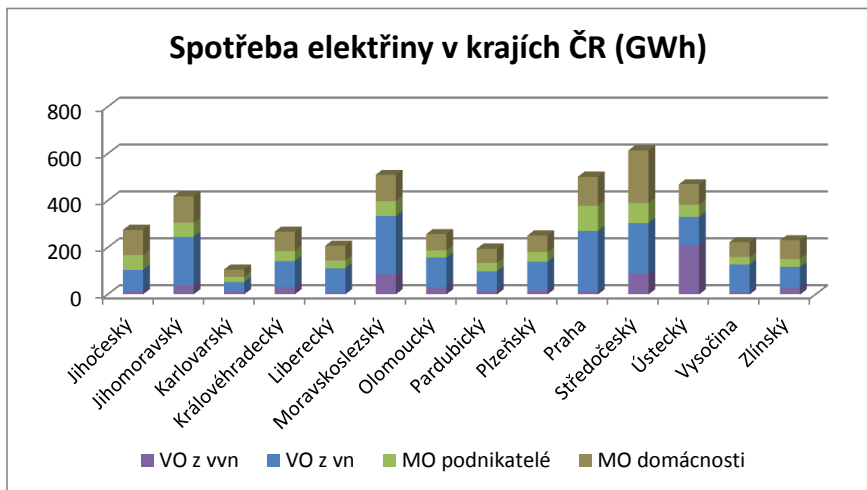
Kraj	Sumární výroba elektřiny brutto v kraji podle technologie elektráren [MWh]									
	JE	PE	PPE	PSE	VE	PVE	VTE	FVE	OST	Celkem
Jihočeský	1 352 064,8	44 400,0	0,0	23 404,4	17 538,1	0,0	0,0	5 922,1	0,0	1 443 329,4
Jihomoravský	0,0	59 288,3	31 691,6	27 168,2	7 805,4	0,0	1 056,1	10 581,4	0,0	137 590,9
Karlovarský	0,0	270 650,1	168 167,4	5 882,8	1 998,6	0,0	8 953,3	264,0	0,0	455 916,1
Královéhradecký	0,0	47 777,9	0,0	29 669,0	3 985,5	0,0	71,6	1 820,4	0,0	83 324,3
Liberecký	0,0	2 170,3	0,0	10 546,3	2 146,0	0,0	3 105,1	1 850,7	0,0	19 818,4
Moravskoslezský	0,0	556 300,3	0,0	39 920,8	3 153,5	0,0	4 557,3	1 837,3	0,0	605 769,2
Olomoucký	0,0	3 604,3	0,0	19 402,7	3 019,1	53 637,0	7 032,0	2 362,1	0,0	89 057,2
Pardubický	0,0	575 529,6	0,0	26 117,1	3 924,6	0,0	1 624,5	1 868,6	0,0	609 064,4
Plzeňský	0,0	79 262,2	0,0	20 887,5	7 215,3	0,0	110,1	4 157,1	0,0	111 632,3
Praha	0,0	4 669,7	0,0	7 103,8	3 826,4	0,0	0,0	388,2	0,0	15 988,2
Středočeský	0,0	727 516,8	0,0	30 871,7	106 328,6	5 334,3	352,8	4 621,8	0,0	875 026,0
Ústecký	0,0	1 670 343,7	0,0	15 733,1	32 999,2	0,0	14 059,7	2 480,4	0,0	1 735 616,1
Vysočina	1 064 489,0	7 000,3	0,0	43 191,5	6 420,4	46 134,4	2 279,1	1 481,6	0,0	1 170 996,3
Zlínský	0,0	18 307,0	0,0	10 647,1	2 234,0	0,0	42,3	4 724,5	0,0	35 954,9
Celkem ČR	2 416 553,8	4 066 820,3	199 859,0	310 546,1	202 594,8	105 105,6	43 243,9	44 360,3	0,0	7 389 083,7

zdroj dat: výkaz ERU-1, OTE, a.s.

11b) Spotřeba elektřiny v krajích ČR podle kategorie spotřeb

Kraj	Kategorie spotřeby elektřiny [MWh]				Celkem
	VO z vvn	VO z vn	MO podnikatelé	MO domácnosti	
Jihočeský	13 886,1	91 115,3	62 748,7	106 923,8	274 673,8
Jihomoravský	37 684,2	208 114,3	60 264,4	112 190,5	418 253,3
Karlovarský	10 919,8	41 952,7	22 911,3	30 116,3	105 900,0
Královéhradecký	32 649,8	109 990,7	43 369,2	80 985,3	266 995,0
Liberecký	7 142,0	104 858,7	32 399,6	62 583,3	206 983,6
Moravskoslezský	86 165,6	248 261,8	63 255,5	112 127,7	509 810,6
Olomoucký	30 222,4	126 525,9	32 139,3	67 941,9	256 829,5
Pardubický	16 340,4	82 817,3	35 162,8	60 759,2	195 079,7
Plzeňský	19 132,5	120 399,6	40 645,1	70 586,9	250 764,0
Praha	11 453,6	259 991,8	107 802,0	122 182,0	501 429,3
Středočeský	87 625,6	217 645,9	84 463,0	224 211,3	613 945,9
Ústecký	209 239,7	122 618,1	50 988,8	87 050,3	469 896,9
Vysočina	9 283,8	117 575,4	32 642,1	63 250,7	222 752,0
Zlínský	31 602,2	85 710,0	35 068,6	78 128,6	230 509,4
Celkem ČR	603 347,6	1 937 577,4	703 860,2	1 279 037,8	4 523 823,0

zdroj dat: výkaz ERU-2



12a) Spotřeba elektřiny v soustavách RDS

listopad 2014

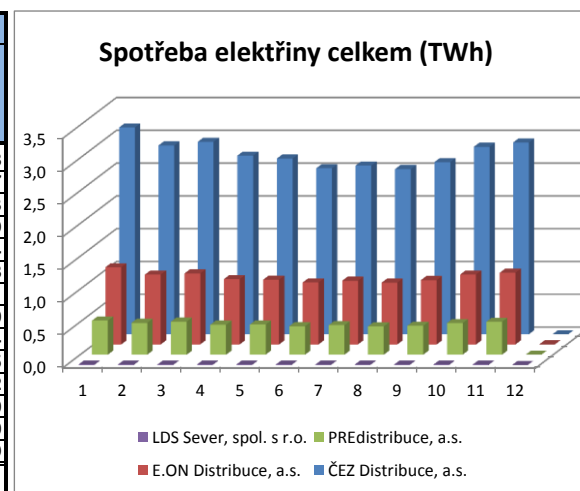
Spotřeba elektřiny [MWh]	Kategorie spotřeby elektřiny	leden	únor	březen	duben	květen	červen	červenec	srpen	září	říjen	listopad	prosinec	celkem
ČEZ Distribuce, a.s.	VO z vvn	499 358,5	482 866,5	523 868,9	538 167,5	533 819,0	528 763,1	529 291,0	522 289,0	512 811,6	529 341,7	513 326,9		5 713 903,6
	VO z vn	1 179 078,7	1 117 437,1	1 185 070,4	1 131 174,5	1 128 191,9	1 110 202,6	1 133 318,5	1 066 266,2	1 162 377,7	1 212 987,7	1 182 927,6		12 609 032,8
	MO podnikatelé	488 373,0	423 055,9	408 951,1	361 058,7	346 927,5	321 660,0	329 104,0	327 802,4	349 842,4	393 587,9	415 846,9		4 166 209,8
	MO domácnosti	983 799,3	853 809,9	816 488,0	691 926,3	668 266,0	568 962,6	580 023,4	600 751,0	598 773,9	720 731,0	811 974,4		7 895 505,8
	Celkem	3 150 609,5	2 877 169,4	2 934 378,3	2 722 326,9	2 677 204,4	2 529 588,3	2 571 736,9	2 517 108,7	2 623 805,6	2 856 648,2	2 924 075,9		30 384 652,0
E.ON Distribuce, a.s.	VO z vvn	66 480,0	66 267,0	80 939,2	81 205,0	87 543,5	85 493,1	89 617,2	77 887,1	85 188,7	84 078,6	78 567,1		883 266,5
	VO z vn	495 833,4	456 158,9	495 124,6	467 366,9	471 527,9	471 987,4	482 457,8	457 125,7	482 642,8	505 590,5	489 221,2		5 275 037,1
	MO podnikatelé	212 810,9	177 841,5	168 835,7	146 726,6	157 243,3	134 675,1	142 619,3	151 582,8	147 927,8	169 075,5	180 131,3		1 789 469,8
	MO domácnosti	402 917,1	365 272,1	336 760,8	300 574,0	272 359,1	253 576,9	256 566,9	255 226,1	265 596,7	309 328,1	344 881,4		3 363 059,2
	Celkem	1 178 041,4	1 065 539,6	1 081 660,4	995 872,5	988 673,8	945 732,5	971 261,1	941 821,7	981 356,0	1 068 072,6	1 092 801,0		11 310 832,6
PREdistribuce, a.s.	VO z vvn	7 074,5	7 230,0	11 204,8	9 701,4	10 645,8	9 587,1	9 631,0	9 793,5	9 073,0	11 159,0	11 453,6		106 553,7
	VO z vn	278 767,7	250 294,6	265 566,9	252 642,5	256 337,1	255 969,3	270 093,4	255 862,5	254 733,6	264 793,7	259 991,8		2 865 053,2
	MO podnikatelé	117 811,2	101 043,0	97 422,0	92 189,5	84 534,9	74 353,7	71 796,9	73 948,2	73 829,0	94 771,0	107 802,0		989 501,6
	MO domácnosti	116 121,6	127 063,6	130 473,3	102 884,1	107 464,9	95 385,5	98 190,7	94 167,9	103 803,6	111 938,1	122 182,0		1 209 675,3
	Celkem	519 775,0	485 631,3	504 667,0	457 417,5	458 982,8	435 295,6	449 711,9	433 772,2	441 439,2	482 661,9	501 429,3		5 170 783,7
LDS Sever, spol. s r.o.	VO z vvn	0,0	0,0	0,0	0,0	0,0	0,0	0,0	0,0	0,0	0,0	0,0		0,0
	VO z vn	5 740,7	5 444,1	5 472,7	5 162,3	5 100,0	5 173,2	3 833,1	3 663,2	4 011,9	4 417,2	5 436,8		53 455,1
	MO podnikatelé	117,0	94,1	84,8	88,7	73,8	85,6	67,7	62,6	56,9	67,7	80,1		878,9
	MO domácnosti	0,0	0,0	0,0	0,0	0,0	0,0	0,0	0,0	0,0	0,0	0,0		0,0
	Celkem	5 857,7	5 538,2	5 557,5	5 251,0	5 173,8	5 258,8	3 900,8	3 725,7	4 068,8	4 484,8	5 516,9		54 334,0
Celkem RDS	VO z vvn	572 913,0	556 363,6	616 013,0	629 073,9	632 008,3	623 843,2	628 539,2	609 969,6	607 073,2	624 579,3	603 347,6		6 703 723,9
	VO z vn	1 959 420,5	1 829 334,8	1 951 234,5	1 856 346,3	1 861 156,9	1 843 332,5	1 889 702,7	1 782 917,6	1 903 766,0	1 987 789,0	1 937 577,4		20 802 578,2
	MO podnikatelé	819 112,1	702 034,4	675 293,6	600 063,5	588 779,6	530 774,4	543 587,9	553 396,0	571 656,2	657 502,0	703 860,2		6 946 060,0
	MO domácnosti	1 502 838,1	1 346 145,6	1 283 722,1	1 095 384,3	1 048 090,0	917 925,1	934 780,9	950 145,1	968 174,2	1 141 997,2	1 279 037,8		12 468 240,3
	Celkem	4 854 283,7	4 433 878,4	4 526 263,2	4 180 868,0	4 130 034,8	3 915 875,2	3 996 610,8	3 896 428,3	4 050 669,6	4 411 867,5	4 523 823,0		46 920 602,4

zdroj dat: výkaz ERU-2

12b) Spotřeba elektřiny v krajích ČR podle sektorů národního hospodářství

Kraj	Spotřeba elektřiny v sektorech národního hospodářství [MWh]									Celkem kraj
	Průmysl	Energetika	Doprava	Stavebnictví	Zemědělství a lesnictví	Domácnosti	Obchod, služby, školství, zdravotnictví	Ostatní		
Jihočeský	56 075,1	2 590,0	2 126,0	1 036,5	8 155,3	106 923,8	26 828,4	56 370,9		260 105,8
Jihomoravský	64 734,0	11 049,9	2 488,7	3 794,3	12 297,7	112 190,5	43 694,0	198 279,7		448 528,7
Karlovarský	34 478,4	23 143,6	1 087,7	941,2	702,1	30 117,6	36 501,2	66,5		127 038,3
Královéhradecký	92 280,5	12 046,6	18 045,6	549,9	4 717,4	80 986,4	69 342,9	30,7		277 999,9
Liberecký	80 140,7	8 924,1	964,5	885,3	934,3	62 583,3	54 509,0	4,2		208 945,4
Moravskoslezský	326 177,1	61 943,7	29 351,5	2 976,5	2 885,4	112 127,7	137 987,4	320,3		673 769,8
Olomoucký	102 056,8	5 243,1	2 393,0	1 032,9	5 966,4	67 941,9	60 351,0	13 572,1		258 557,1
Pardubický	128 905,3	21 723,0	2 374,0	1 490,4	4 778,6	60 759,2	54 035,6	738,0		274 804,0
Plzeňský	93 961,7	1 317,5	10 997,8	719,6	4 684,9	70 586,9	69 202,0	0,0		251 470,4
Praha	28 188,0	35 374,4	30 319,0	6 025,0	541,0	122 394,0	236 343,3	43 660,7		502 845,5
Středočeský	236 075,7	38 763,9	25 475,0	3 261,6	9 813,4	224 216,0	141 744,4	215,1		679 565,2
Ústecký	215 358,5	91 964,1	15 126,5	2 137,5	2 285,1	87 050,4	78 802,9	613,0		493 338,0
Vysočina	64 394,1	6 359,9	1 165,1	639,2	11 875,0	63 254,7	20 116,2	61 279,7		229 084,0
Zlínský	37 804,2	28 314,0	1 743,0	964,1	4 330,4	78 128,8	24 729,2	61 191,3		237 204,9
Celkem ČR	1 560 630,0	348 757,7	143 657,5	26 454,0	73 967,0	1 279 261,2	1 054 187,6	436 342,2		4 923 257,1

zdroj dat: výkaz ERU-1, ERU-2



13) Bilance fyzikálních toků PS a RDS

listopad 2014

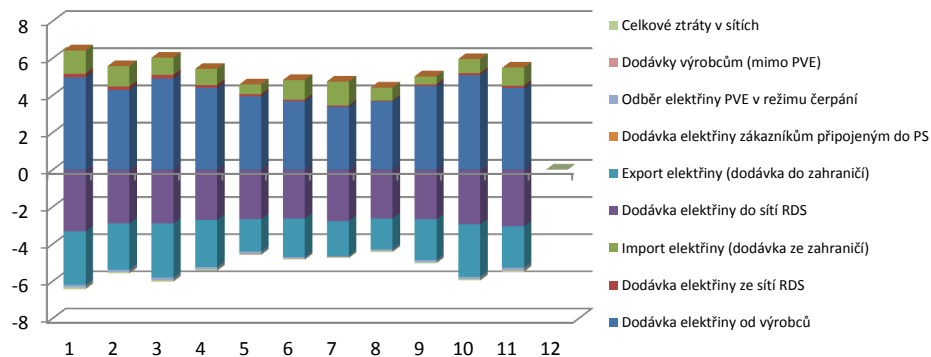
Bilanční položky přenosové soustavy		leden	únor	březen	duben	květen	červen	červenec	srpen	září	říjen	listopad	prosinec	celkem
Vstup do PS [GWh]	Dodávka elektřiny od výrobců	4 981,9	4 298,3	4 912,1	4 402,1	3 938,1	3 688,8	3 394,8	3 683,0	4 501,4	5 072,5	4 392,1		47 265,1
	Dodávka elektřiny ze sítí RDS	191,9	173,1	192,2	161,2	123,7	88,8	73,2	46,6	102,9	123,1	139,6		1 416,4
	Import elektřiny (dodávka ze zahraničí)	1 249,3	1 107,9	919,6	868,1	520,6	1 054,5	1 283,0	690,5	420,4	762,7	955,6		9 832,2
Výstup z PS [GWh]	Dodávka elektřiny do sítí RDS	-3 317,5	-2 888,7	-2 886,7	-2 691,4	-2 660,6	-2 617,9	-2 757,9	-2 621,8	-2 672,8	-2 938,5	-3 036,5		-31 090,2
	Export elektřiny (dodávka do zahraničí)	-2 877,4	-2 478,7	-2 904,0	-2 543,0	-1 740,6	-2 084,0	-1 893,3	-1 654,4	-2 189,5	-2 807,2	-2 231,3		-25 403,3
	Dodávka elektřiny zákazníkům připojeným do PS	0,0	0,0	0,0	0,0	0,0	0,0	0,0	0,0	0,0	0,0	0,0		0,0
	Odběr elektřiny PVE v režimu čerpání	-138,0	-129,0	-135,5	-104,1	-124,5	-56,9	-24,1	-78,3	-91,6	-125,1	-128,5		-1 135,3
	Dodávky výrobcům (mimo PVE)	-5,8	-11,5	-13,0	-15,7	-11,5	-16,3	-15,8	-17,3	-6,9	-4,2	-19,0		-136,8
	Celkové ztráty v sítích	-84,2	-71,5	-84,4	-76,7	-45,1	-56,4	-60,0	-48,4	-63,9	-83,0	-72,0		-745,6

zdroj dat: výkaz ERÚ-3

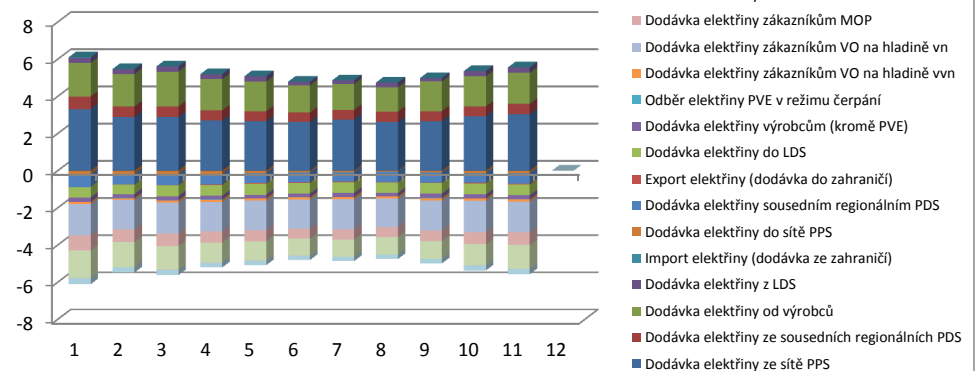
Bilanční položky regionálních distribučních soustav		leden	únor	březen	duben	květen	červen	červenec	srpen	září	říjen	listopad	prosinec	celkem
Vstup do DS [GWh]	Dodávka elektřiny ze sítí PPS	3 317,5	2 888,7	2 886,7	2 691,4	2 660,6	2 617,8	2 757,9	2 621,8	2 672,8	2 938,5	3 036,5		31 090,1
	Dodávka elektřiny ze sousedních regionálních PDS	678,6	570,3	569,1	561,6	539,9	521,4	518,5	554,9	534,9	515,8	558,6		6 123,7
	Dodávka elektřiny od výrobců	1 809,8	1 737,8	1 870,7	1 677,5	1 601,6	1 462,2	1 391,7	1 319,6	1 596,2	1 629,3	1 677,6		17 774,0
	Dodávka elektřiny z LDS	277,6	274,5	288,5	269,1	277,7	192,1	194,3	249,8	180,6	282,8	285,1		2 772,1
	Import elektřiny (dodávka ze zahraničí)	23,9	3,0	0,2	0,2	0,9	0,4	0,3	0,0	0,7	0,2	0,1		29,9
Výstup z DS [GWh]	Dodávka elektřiny do sítí PPS	-191,9	-173,1	-192,2	-161,2	-123,7	-88,8	-73,2	-46,6	-102,9	-123,1	-139,6		-1 416,5
	Dodávka elektřiny sousedním regionálním PDS	-678,6	-570,3	-569,1	-561,6	-540,0	-521,4	-518,5	-554,9	-534,9	-515,8	-558,6		-6 123,8
	Export elektřiny (dodávka do zahraničí)	-1,0	-5,2	-25,5	-37,0	-29,0	-33,3	-33,4	-33,2	-25,0	-38,6	-42,2		-303,2
	Dodávka elektřiny do LDS	-562,4	-502,6	-575,0	-583,7	-593,0	-580,1	-570,9	-561,3	-568,7	-596,9	-575,3		-6 269,9
	Dodávka elektřiny výrobcům (kromě PVE)	-246,1	-217,3	-223,1	-198,9	-196,9	-196,1	-216,2	-177,4	-232,8	-214,1	-218,3		-2 337,2
	Odběr elektřiny PVE v režimu čerpání	-7,9	-7,3	-7,7	-8,2	-3,2	-7,6	-7,4	-8,0	-7,5	-7,9	-7,3		-79,9
	Dodávka elektřiny zákazníkům VO na hladině vvn	-102,2	-99,7	-111,7	-117,1	-121,9	-116,6	-119,2	-113,8	-116,5	-121,4	-116,4		-1 256,5
	Dodávka elektřiny zákazníkům VO na hladině vn	-1 681,9	-1 568,4	-1 672,7	-1 592,9	-1 595,6	-1 583,5	-1 622,6	-1 527,0	-1 623,9	-1 688,0	-1 641,9		-17 798,5
	Dodávka elektřiny zákazníkům MOP	-810,9	-695,4	-669,5	-595,3	-584,2	-526,9	-539,4	-549,0	-566,8	-651,4	-696,7		-6 885,5
	Dodávka elektřiny zákazníkům MOO	-1 496,7	-1 341,2	-1 279,4	-1 091,8	-1 044,7	-915,0	-931,6	-946,8	-964,5	-1 137,4	-1 273,7		-12 422,7
	Ostatní spotřeba elektřiny PDS	-11,8	-10,0	-8,3	-6,1	-4,7	-3,9	-3,7	-3,8	-4,3	-5,6	-7,4		-69,7
	Celkové ztráty v sítích	-315,9	-283,8	-280,8	-246,0	-243,8	-220,7	-226,7	-224,6	-237,4	-266,3	-280,2		-2 826,3

zdroj dat: výkaz ERÚ-2

Bilance fyzikálních toků v rámci PS (GWh)



Bilance fyzikálních toků v rámci RDS (GWh)

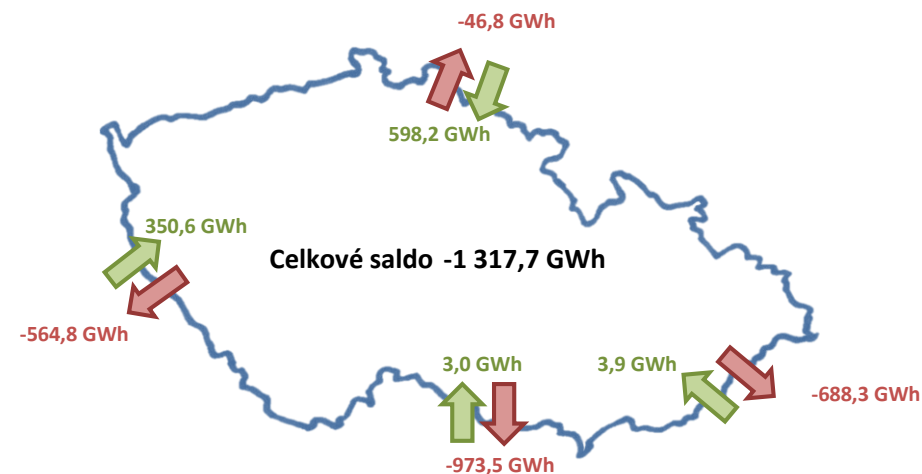
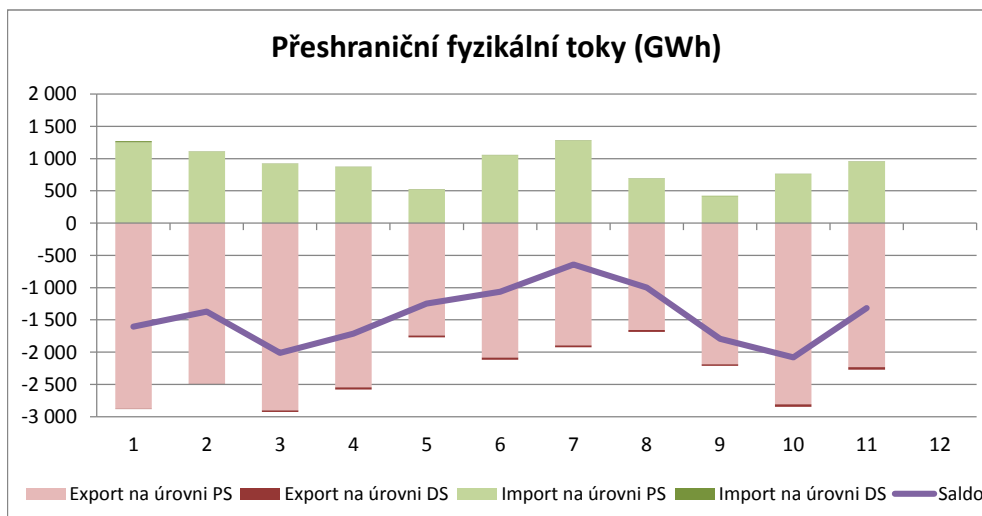


14) Přeshraniční fyzikální toky

listopad 2014

Přeshraniční toky [GWh]		leden	únor	březen	duben	květen	červen	červenec	srpen	září	říjen	listopad	prosinec	celkem
Export na úrovni PS	do Polska	-5,1	-5,7	-10,9	-16,5	-44,2	-29,4	-9,2	-30,6	-16,3	-14,4	-4,7		-186,9
	do Německa	-642,4	-649,7	-812,3	-457,2	-474,8	-183,0	-244,8	-284,8	-793,7	-667,6	-564,8		-5 775,2
	do Rakouska	-1 348,4	-1 143,1	-1 268,2	-1 017,9	-612,5	-846,4	-751,3	-694,9	-798,2	-1 351,4	-973,5		-10 805,8
	na Slovensko	-881,5	-680,2	-812,5	-1 051,3	-609,2	-1 025,1	-888,0	-644,0	-581,2	-773,8	-688,3		-8 635,1
	celkem	-2 877,4	-2 478,7	-2 903,9	-2 542,9	-1 740,6	-2 083,9	-1 893,3	-1 654,4	-2 189,5	-2 807,2	-2 231,3		-25 402,9
Export na úrovni DS	do Polska	-0,9	-5,1	-25,4	-36,7	-28,9	-33,2	-33,4	-33,1	-24,9	-38,6	-42,2		-302,4
	do Německa	0,0	0,0	0,0	0,0	0,0	0,0	0,0	0,0	0,0	0,0	0,0		0,0
	do Rakouska	0,0	0,0	0,0	0,0	0,0	0,0	0,0	0,0	0,0	0,0	0,0		0,0
	na Slovensko	-0,1	-0,1	-0,1	-0,3	0,0	0,0	0,0	0,0	0,0	0,0	0,0		-0,9
	celkem	-1,0	-5,2	-25,5	-37,0	-29,0	-33,3	-33,4	-33,2	-25,0	-38,6	-42,2		-303,2
Import na úrovni PS	z Polska	819,4	654,0	610,3	611,7	358,8	609,6	713,5	416,6	337,7	538,3	598,2		6 268,2
	z Německa	426,5	443,8	304,4	256,2	118,0	405,0	492,9	185,8	40,9	223,6	350,6		3 247,7
	z Rakouska	0,3	0,0	0,2	0,2	31,6	39,0	71,2	83,1	33,4	0,5	3,0		262,6
	ze Slovenska	3,4	10,1	4,7	0,0	12,1	0,8	5,4	5,1	8,4	0,3	3,8		54,0
	celkem	1 249,6	1 107,9	919,6	868,1	520,6	1 054,4	1 283,0	690,5	420,4	762,7	955,6		9 832,4
Import na úrovni DS	z Polska	23,8	2,9	0,1	0,0	0,7	0,4	0,3	0,0	0,7	0,1	0,0		29,0
	z Německa	0,0	0,0	0,0	0,0	0,0	0,0	0,0	0,0	0,0	0,0	0,0		0,0
	z Rakouska	0,0	0,0	0,0	0,0	0,0	0,0	0,0	0,0	0,0	0,0	0,0		0,0
	ze Slovenska	0,1	0,1	0,1	0,2	0,2	0,1	0,0	0,0	0,1	0,0	0,1		1,0
	celkem	23,9	3,0	0,2	0,2	0,9	0,4	0,3	0,0	0,7	0,2	0,1		29,9
Export celkem	-2 878,4	-2 483,9	-2 929,4	-2 579,9	-1 769,5	-2 117,2	-1 926,6	-1 687,5	-2 214,4	-2 845,8	-2 273,5			-25 706,2
Import celkem	1 273,5	1 110,9	919,8	868,3	521,5	1 054,8	1 283,3	690,6	421,1	762,8	955,8			9 862,4
Saldo	-1 604,8	-1 373,0	-2 009,6	-1 711,6	-1 248,0	-1 062,3	-643,3	-997,0	-1 793,3	-2 083,0	-1 317,7			-15 843,8

zdroj dat: výkaz ERÚ-2, ERÚ-3

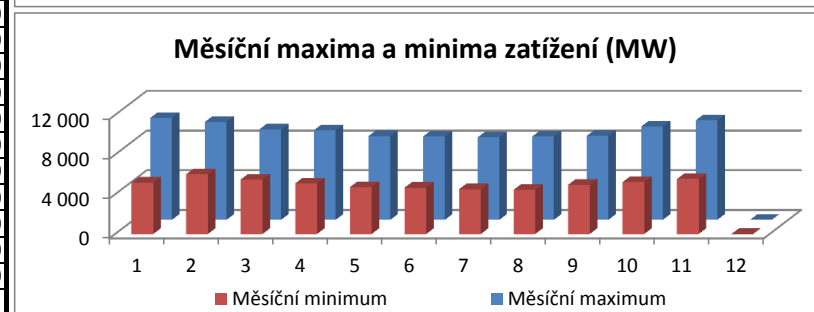
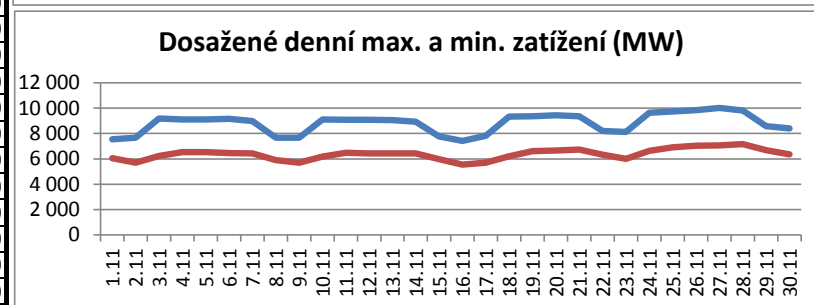
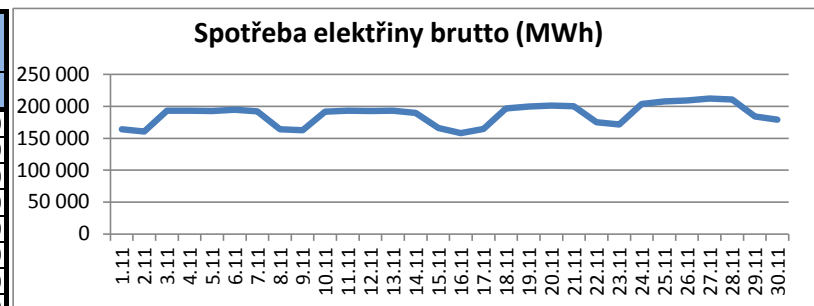


15a) Spotřeba elektřiny, maximum a minimum zatížení ES ČR

listopad 2014

Datum	den	Spotřeba elektřiny brutto ČR	Dosažené denní maximum zatížení	Dosažené denní minimum zatížení
		[MWh]	[MW]	[MW]
1. listopad 2014	sobota	164 151,0	7 552,0	6 047,0
2. listopad 2014	neděle	160 453,0	7 668,0	5 686,0
3. listopad 2014	pondělí	193 373,0	9 193,0	6 219,0
4. listopad 2014	úterý	193 374,0	9 101,0	6 532,0
5. listopad 2014	středa	192 720,0	9 105,0	6 534,0
6. listopad 2014	čtvrtek	194 570,0	9 168,0	6 453,0
7. listopad 2014	pátek	192 067,0	8 975,0	6 437,0
8. listopad 2014	sobota	164 264,0	7 677,0	5 901,0
9. listopad 2014	neděle	162 688,0	7 677,0	5 709,0
10. listopad 2014	pondělí	191 917,0	9 113,0	6 185,0
11. listopad 2014	úterý	193 365,0	9 075,0	6 484,0
12. listopad 2014	středa	192 723,0	9 095,0	6 427,0
13. listopad 2014	čtvrtek	193 448,0	9 052,0	6 436,0
14. listopad 2014	pátek	189 962,0	8 930,0	6 422,0
15. listopad 2014	sobota	166 164,0	7 764,0	5 964,0
16. listopad 2014	neděle	158 192,0	7 425,0	5 538,0
17. listopad 2014	pondělí	164 501,0	7 816,0	5 692,0
18. listopad 2014	úterý	196 576,0	9 344,0	6 193,0
19. listopad 2014	středa	199 829,0	9 360,0	6 603,0
20. listopad 2014	čtvrtek	201 105,0	9 432,0	6 651,0
21. listopad 2014	pátek	200 217,0	9 360,0	6 733,0
22. listopad 2014	sobota	175 300,0	8 195,0	6 324,0
23. listopad 2014	neděle	171 869,0	8 111,0	5 996,0
24. listopad 2014	pondělí	203 588,0	9 646,0	6 637,0
25. listopad 2014	úterý	207 593,0	9 739,0	6 913,0
26. listopad 2014	středa	209 471,0	9 852,0	7 032,0
27. listopad 2014	čtvrtek	212 153,0	10 013,0	7 065,0
28. listopad 2014	pátek	210 840,0	9 821,0	7 172,0
29. listopad 2014	sobota	184 083,0	8 589,0	6 693,0
30. listopad 2014	neděle	179 134,0	8 399,0	6 349,0

zdroj dat: výkaz ERU-3



15b) Měsíční maxima a minima zatížení ES ČR (bez čerpání PVE)

Zatížení [MW]	leden	únor	březen	duben	květen	červen	červenec	srpen	září	říjen	listopad	prosinec
Měsíční maximum [MW]	10 266,0	9 852,0	9 114,0	9 026,0	8 443,0	8 397,0	8 310,0	8 394,0	8 453,0	9 388,0	10 013,0	
Datum	29. 1.	5. 2.	6. 3.	15. 4.	16. 5.	11. 6.	8. 7.	26. 8.	26. 9.	30. 10.	27. 11.	
Hodina	12:00	12:00	12:00	11:00	11:00	11:00	11:00	11:00	8:00	17:00	16:00	
Měsíční minimum [MW]	5 188,0	6 016,0	5 486,0	5 099,0	4 716,0	4 662,0	4 512,0	4 447,0	4 953,0	5 221,0	5 538,0	
Datum	1. 1.	16. 2.	23. 3.	27. 4.	25. 5.	8. 6.	13. 7.	10. 8.	7. 9.	12. 10.	16. 11.	
Hodina	8:00	5:00	5:00	4:00	4:00	4:00	4:00	4:00	5:00	4:00	5:00	

zdroj dat: výkaz ERU-3

16) Den maxima a minima zatížení ES ČR

listopad 2014

Den a hodina dosaženého maxima zatížení: 27. 11. 2014 16:00

Den a hodina dosaženého minima zatížení: 16. 11. 2014 5:00

hodina	JE	PE	PSE + PPE	VE	PVE	FVE	VTE	Ostatní	Saldo zahraničí	Čerpání PVE	Zatížení brutto	Spotřeba elektriny brutto
												[MWh]
[MW]												
0:00	4 153,0	5 369,0	286,0	69,0	0,0	0,0	109,0	0,0	-2 330,0	-370,0	7 286,0	7 286,0
1:00	4 152,0	5 363,0	295,0	69,0	0,0	0,0	111,0	0,0	-1 764,0	-944,0	7 282,0	7 282,0
2:00	4 154,0	5 337,0	292,0	69,0	0,0	0,0	117,0	0,0	-1 815,0	-971,0	7 183,0	7 183,0
3:00	4 153,0	5 333,0	283,0	69,0	0,0	0,0	120,0	0,0	-1 920,0	-973,0	7 065,0	7 065,0
4:00	4 151,0	5 330,0	300,0	69,0	0,0	0,0	118,0	0,0	-1 898,0	-902,0	7 168,0	7 168,0
5:00	4 153,0	5 225,0	293,0	69,0	0,0	0,0	119,0	0,0	-1 979,0	-218,0	7 662,0	7 662,0
6:00	4 155,0	5 577,0	345,0	73,0	125,0	0,0	121,0	0,0	-1 547,0	0,0	8 849,0	8 849,0
7:00	4 155,0	6 025,0	343,0	346,0	71,0	4,0	124,0	0,0	-1 732,0	0,0	9 336,0	9 336,0
8:00	4 154,0	6 098,0	344,0	364,0	176,0	15,0	120,0	0,0	-1 828,0	0,0	9 443,0	9 443,0
9:00	4 155,0	6 182,0	342,0	359,0	118,0	38,0	125,0	0,0	-1 703,0	0,0	9 616,0	9 616,0
10:00	4 153,0	6 308,0	344,0	319,0	168,0	60,0	124,0	0,0	-1 844,0	0,0	9 632,0	9 632,0
11:00	4 152,0	6 272,0	340,0	138,0	138,0	69,0	120,0	0,0	-1 604,0	0,0	9 625,0	9 625,0
12:00	4 152,0	6 269,0	341,0	84,0	342,0	72,0	113,0	0,0	-1 627,0	0,0	9 746,0	9 746,0
13:00	4 150,0	6 354,0	350,0	82,0	463,0	53,0	111,0	0,0	-1 765,0	0,0	9 798,0	9 798,0
14:00	4 152,0	6 373,0	348,0	81,0	415,0	25,0	110,0	0,0	-1 716,0	0,0	9 788,0	9 788,0
15:00	4 155,0	6 451,0	348,0	88,0	422,0	8,0	108,0	0,0	-1 651,0	0,0	9 929,0	9 929,0
16:00	4 155,0	6 514,0	335,0	355,0	192,0	3,0	111,0	0,0	-1 652,0	0,0	10 013,0	10 013,0
17:00	4 158,0	6 434,0	332,0	423,0	243,0	0,0	107,0	0,0	-1 802,0	0,0	9 895,0	9 895,0
18:00	4 156,0	6 296,0	336,0	420,0	457,0	0,0	97,0	0,0	-2 137,0	0,0	9 625,0	9 625,0
19:00	4 153,0	6 277,0	335,0	408,0	238,0	0,0	97,0	0,0	-1 975,0	0,0	9 533,0	9 533,0
20:00	4 157,0	6 218,0	326,0	170,0	235,0	0,0	86,0	0,0	-1 955,0	0,0	9 237,0	9 237,0
21:00	4 157,0	6 149,0	325,0	76,0	85,0	0,0	76,0	0,0	-2 237,0	0,0	8 631,0	8 631,0
22:00	4 153,0	6 053,0	321,0	70,0	0,0	0,0	61,0	0,0	-2 520,0	0,0	8 138,0	8 138,0
23:00	4 149,0	5 754,0	293,0	69,0	0,0	0,0	52,0	0,0	-2 644,0	0,0	7 673,0	7 673,0

hodina	JE	PE	PSE + PPE	VE	PVE	FVE	VTE	Ostatní	Saldo zahraničí	Čerpání PVE	Zatížení brutto	Spotřeba elektriny brutto
												[MWh]
[MW]												
0:00	2 063,0	5 036,0	293,0	76,0	1,0	0,0	153,0	0,0	-1 808,0	0,0	5 814,0	5 814,0
1:00	2 064,0	4 861,0	289,0	75,0	0,0	0,0	154,0	0,0	-1 434,0	-317,0	5 692,0	5 692,0
2:00	2 063,0	4 872,0	288,0	74,0	0,0	0,0	145,0	0,0	-1 147,0	-680,0	5 615,0	5 615,0
3:00	2 066,0	4 737,0	298,0	74,0	0,0	0,0	140,0	0,0	-1 022,0	-682,0	5 611,0	5 611,0
4:00	2 070,0	4 647,0	298,0	74,0	0,0	0,0	136,0	0,0	-973,0	-679,0	5 573,0	5 573,0
5:00	2 069,0	4 693,0	302,0	73,0	0,0	0,0	138,0	0,0	-765,0	-972,0	5 538,0	5 538,0
6:00	2 068,0	4 727,0	339,0	83,0	0,0	1,0	123,0	0,0	-641,0	-967,0	5 733,0	5 733,0
7:00	2 068,0	4 769,0	329,0	93,0	0,0	6,0	115,0	0,0	-811,0	-633,0	5 936,0	5 936,0
8:00	2 067,0	4 877,0	328,0	97,0	0,0	25,0	102,0	0,0	-1 007,0	-107,0	6 382,0	6 382,0
9:00	2 069,0	5 194,0	329,0	231,0	0,0	70,0	110,0	0,0	-1 104,0	0,0	6 899,0	6 899,0
10:00	2 068,0	5 424,0	336,0	352,0	0,0	115,0	116,0	0,0	-1 109,0	0,0	7 302,0	7 302,0
11:00	2 067,0	5 526,0	336,0	353,0	0,0	150,0	127,0	0,0	-1 134,0	0,0	7 425,0	7 425,0
12:00	2 068,0	5 526,0	338,0	99,0	0,0	152,0	97,0	0,0	-1 037,0	0,0	7 243,0	7 243,0
13:00	2 063,0	5 478,0	334,0	90,0	0,0	140,0	89,0	0,0	-1 032,0	0,0	7 162,0	7 162,0
14:00	2 058,0	5 454,0	335,0	91,0	0,0	88,0	76,0	0,0	-950,0	0,0	7 152,0	7 152,0
15:00	2 060,0	5 461,0	335,0	179,0	0,0	26,0	58,0	0,0	-883,0	0,0	7 236,0	7 236,0
16:00	2 062,0	5 593,0	338,0	284,0	46,0	5,0	39,0	0,0	-963,0	0,0	7 404,0	7 404,0
17:00	2 067,0	5 698,0	334,0	359,0	355,0	0,0	45,0	0,0	-1 457,0	0,0	7 401,0	7 401,0
18:00	2 065,0	5 611,0	325,0	458,0	512,0	0,0	54,0	0,0	-1 657,0	0,0	7 368,0	7 368,0
19:00	2 067,0	5 621,0	327,0	459,0	515,0	0,0	43,0	0,0	-1 764,0	0,0	7 268,0	7 268,0
20:00	2 070,0	5 570,0	327,0	360,0	509,0	0,0	33,0	0,0	-1 784,0	0,0	7 085,0	7 085,0
21:00	2 068,0	5 582,0	327,0	275,0	397,0	0,0	28,0	0,0	-1 979,0	0,0	6 698,0	6 698,0
22:00	2 068,0	5 475,0	288,0	184,0	345,0	0,0	26,0	0,0	-1 923,0	0,0	6 463,0	6 463,0
23:00	2 070,0	5 470,0	288,0	151,0	50,0	0,0	26,0	0,0	-1 863,0	0,0	6 192,0	6 192,0

zdroj dat: výkaz ERU-3

zdroj dat: výkaz ERU-3

Struktura pokrytí denního maxima zatížení

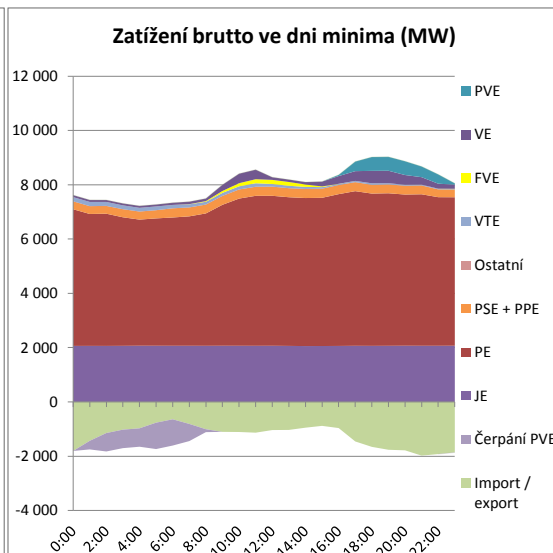
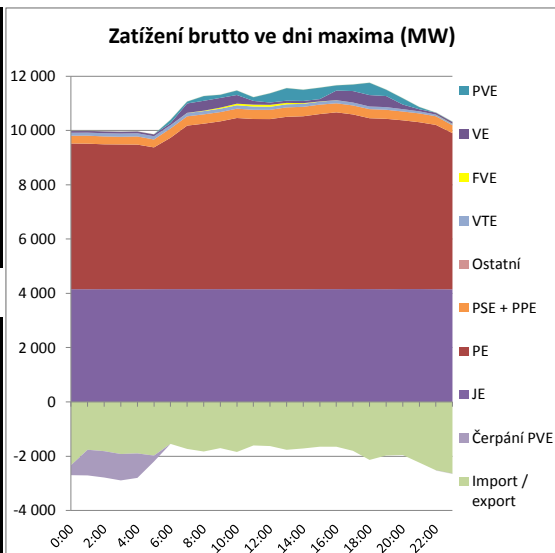
27. 11. 2014 16:00	[MW]	[%]
Jaderné elektrárny (JE)	4 155,0	41%
Parní elektrárny (PE)	6 514,0	65%
Paroplynové, plynové el (PPE+PSE)	335,0	3%
Vodní elektrárny (VE)	355,0	4%
Přečerpávací vodní el. (PVE)	192,0	2%
Fotovoltaické el. (FVE)	3,0	0%
Větrné el. (VTE)	111,0	1%
Ostatní	0,0	0%
Saldo zahraničí	-1 652,0	-16%
Čerpání PVE	0,0	0%
Spotřeba elektriny brutto [MWh]	10 013,0	100%

zdroj dat: výkaz ERU-3

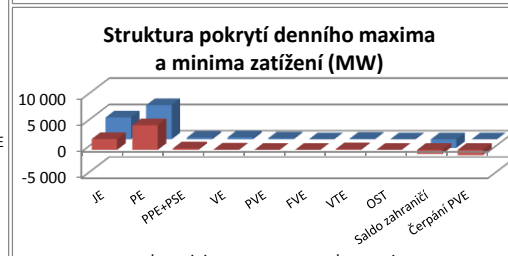
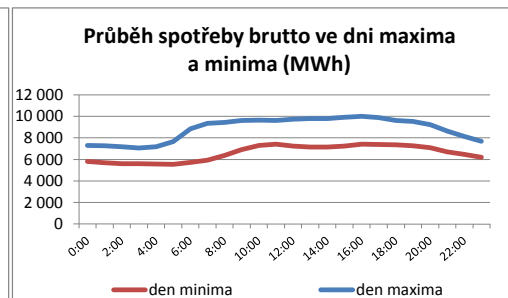
Struktura pokrytí denního minima zatížení

16. 11. 2014 5:00	[MW]	[%]
Jaderné elektrárny (JE)	2 069,0	37%
Parní elektrárny (PE)	4 693,0	85%
Paroplynové, plynové el (PPE+PSE)	302,0	5%
Vodní elektrárny (VE)	73,0	1%
Přečerpávací vodní el. (PVE)	0,0	0%
Fotovoltaické el. (FVE)	0,0	0%
Větrné el. (VTE)	138,0	2%
Ostatní	0,0	0%
Saldo zahraničí	-765,0	-14%
Čerpání PVE	-972,0	-18%
Spotřeba elektriny brutto [MWh]	5 538,0	100%

zdroj dat: výkaz ERU-3

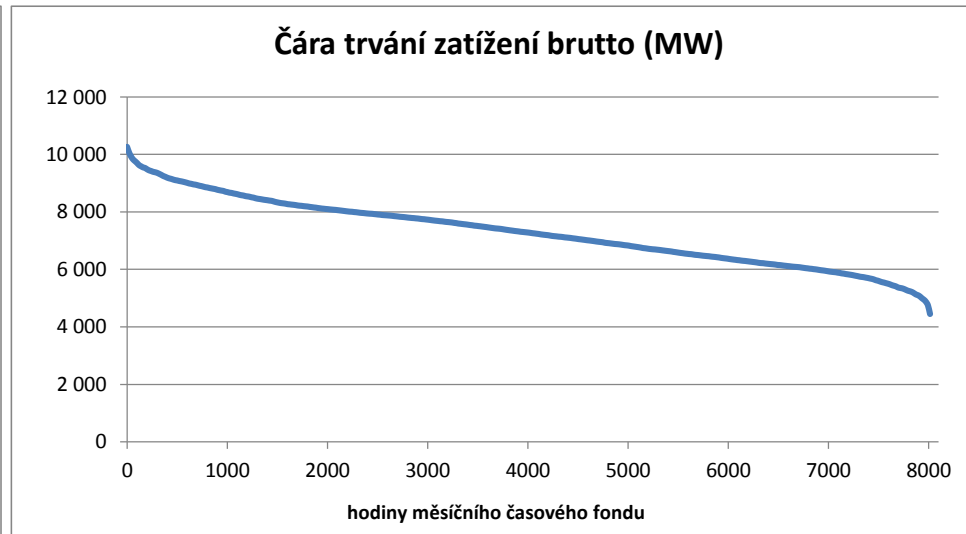
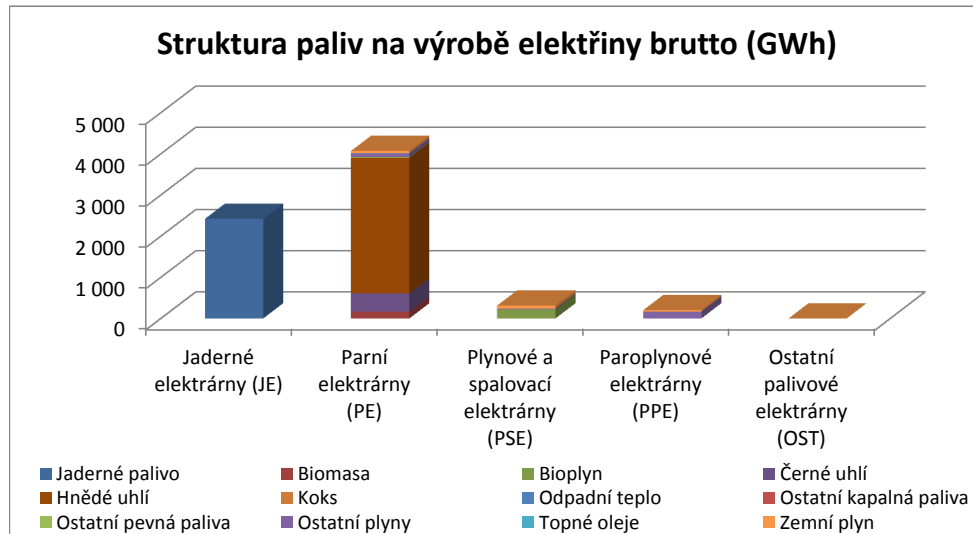
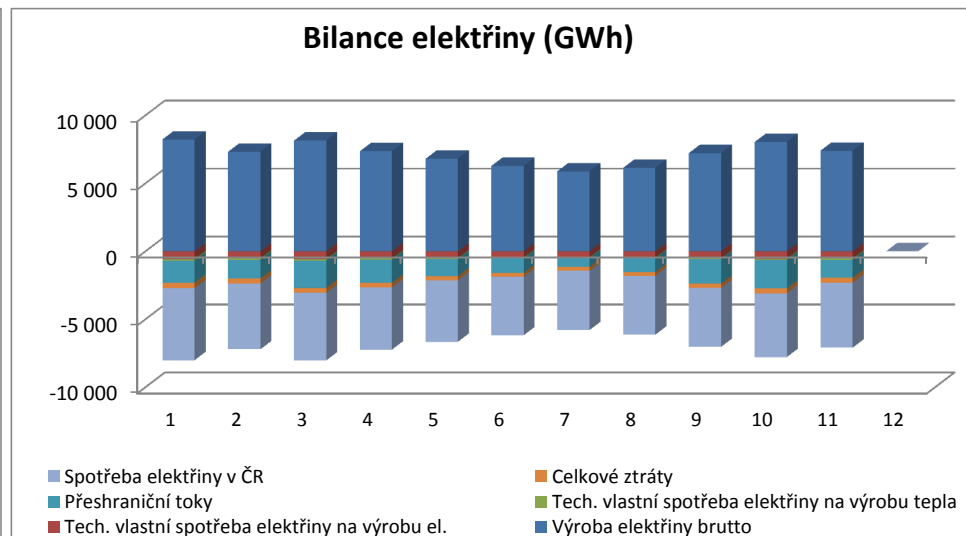
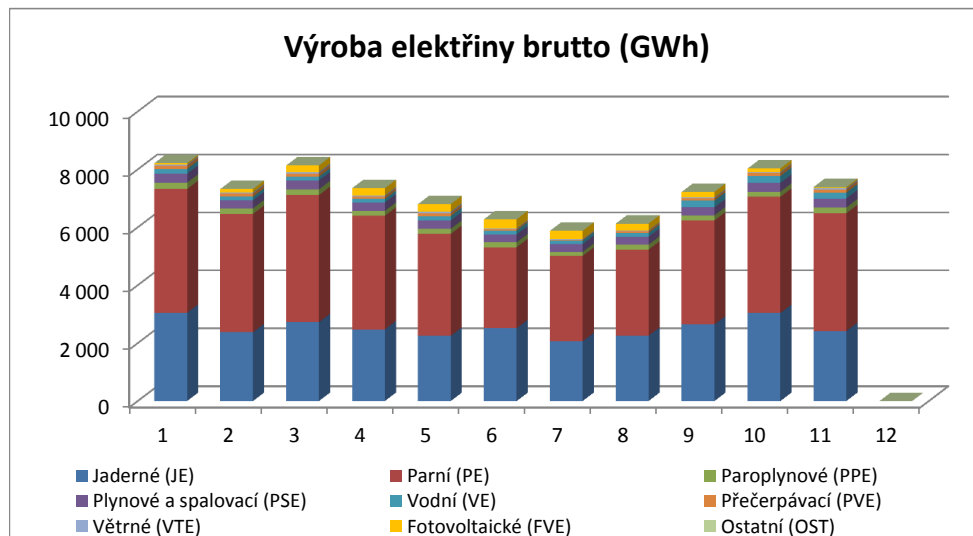


Zatížení brutto = výroba (brutto) + saldo - |čerpání PVE|



17) Doplnující grafy

listopad 2014



18) Zkratky, pojmy a základní vztahy

BIOM	<i>biomasa</i>
BIOP	<i>bioplyn</i>
ES ČR	<i>elektrizační soustava České republiky</i>
FVE	<i>fotovoltaické elektrárny</i>
JE	<i>jaderné elektrárny</i>
KVET	<i>kombinovaná výroba elektřiny a tepla</i>
LDS	<i>lokální distribuční soustava</i>
MO	<i>maloodběr elektřiny</i>
MOO	<i>maloodběr elektřiny obyvatelstvo</i>
MOP	<i>maloodběr elektřiny podnikatelé</i>
MVE	<i>malé vodní elektrárny (do 10 MW)</i>
NN	<i>nízké napětí do 1 kV</i>
OST	<i>ostatní (palivové) elektrárny</i>
PDS	<i>provozovatel distribuční soustavy</i>
PE	<i>parní elektrárny</i>
POZE	<i>podporované zdroje (zákon č. 165/2012 Sb.)</i>
PPE	<i>paroplynové elektrárny</i>
PPS	<i>provozovatel přenosové soustavy</i>
PS	<i>přenosová soustava</i>
PSE	<i>plynové a spalovací elektrárny</i>
PVE	<i>přečerpávací vodní elektrárny</i>
RDS	<i>regionální distribuční soustava</i>
VE	<i>vodní elektrárny</i>
VN	<i>vyšší napětí od 1 kV do 52 kV (podle ČSN 330010)</i>
VO	<i>velkooodběr elektřiny</i>
VTE	<i>větrné elektrárny</i>
VVN	<i>velmi vysoké napětí nad 52 kV (podle ČSN 330010)</i>

Výroba elektřiny brutto =

celková výroba elektřiny na svorkách generátorů (zdrojů)

Technologická vlastní spotřeba elektřiny na výrobu elektřiny (TVS_e) =

označuje spotřebu elektřiny, která je nezbytná pro zajištění procesu výroby elektřiny. Jsou zde zahrnuty veškeré provoz, které jsou pro výrobu elektřiny nepostradatelné. Tato definice vychází z technologické vlastní spotřeby uvedené v § 2 odst. 2 písm. a) vyhlášky č. 541/2005 Sb., o pravidlech trhu s elektřinou, v platném znění.

Technologická vlastní spotřeba elektřiny na výrobu tepla (TVS_t) =

obdoba viz TVS_e

Výroba elektřiny netto =

výroba elektřiny brutto – technologická vlastní spotřeba na výrobu elektřiny (vč. ztrát)

Saldo =

bilanční suma zahraničních výměn elektrické energie v daném období. Je to rozdíl mezi celkovým dovozem elektřiny a celkovým vývozem elektřiny v daném období. Kladná hodnota představuje převahu dovozu elektřiny nad vývozem a záporná převahu vývozu nad dovozem

Tuzemská brutto spotřeba (TBS) =

TNS + spotřeba na přečerpávání PVE + celkové ztráty + TVS_e

Tuzemská netto spotřeba (TNS) =

VO z vvn + VO z vn + MOO + MOP + spotřeba PPS a PDS + lokální spotřeba + TVS_t

Spotřeba elektřiny v ČR =

TNS - TVS_t

Instalované výkony =

odpovídají skutečnému zapojení zdrojů v PS a DS, nejedná se tedy o součet vydaných licencí na příslušnou kategorii výroby elektřiny

Lokální spotřeba =

spotřeba výrobců a subjektů přímo napojených na danou výrobu

Zatížení brutto =

výroba (brutto) + saldo - |čerpání PVE|