

**Energetický regulační úřad – sekce regulace  
oddělení teplařství**

listopad 2008

**VYHODNOCENÍ CEN TEPELNÉ ENERGIE K ROKU 2007**

**Obsah:**

1. Úvod.....	2
2. Přehled průměrných cen tepelné energie za rok 2007 a porovnání s úrovněmi cen .....	3
3. Vývoj průměrné ceny tepelné energie pro konečné spotřebitele v období od roku 2001 až k 1. 1. 2008.....	13
4. Ceny tepelné energie pro konečné spotřebitele za rok 2007 podle krajů a ostatní údaje .	14

**Seznam tabulek:**

Tab. č. 1: Průměrné ceny tepelné energie v roce 2007.....	3
Tab. č. 2: Úrovně předání tepelné energie podle cenového rozhodnutí .....	5
Tab. č. 3: Průměrné uplatňované ceny a úrovně cen tepelné energie z uhlí.....	6
Tab. č. 4: Průměrné uplatňované ceny a úrovně cen tepelné energie z ostatních paliv .....	7
Tab. č. 5: Množství tepelné energie vyrobené z uhlí pod úrovní ceny.....	8
Tab. č. 6: Množství tepelné energie z ostatních paliv pod úrovní ceny .....	9
Tab. č. 7: Množství cenových lokalit a tepelné energie pod úrovní ceny .....	10
Tab. č. 8: Průměrné ceny tepelné energie pro konečné spotřebitele podle krajů.....	14
Tab. č. 9: Objemy dodávek tepelné energie, počty cenových lokalit a dodavatelů v jednotlivých cenových pásmech u ceny tepelné energie pro konečné spotřebitele za rok 2007.....	17

**Seznam grafů:**

Graf č. 1: Průměrné ceny v roce 2007 za dodávky tepelné energie vyrobené z uhlí .....	4
Graf č. 2: Průměrné ceny v roce 2007 za dodávky tepelné energie vyrobené z ostatních paliv .....	5
Graf č. 3: Průměrné uplatňované ceny a úrovně cen tepelné energie z uhlí.....	6
Graf č. 4: Průměrné uplatňované ceny a úrovně cen tepelné energie z ostatních paliv .....	7
Graf č. 5: Množství tepelné energie vyrobené z uhlí pod příslušnou úrovní ceny v %.....	8
Graf č. 6: Množství tepelné energie vyrobené z ostatních paliv pod příslušnou úrovní ceny v % .....	9
Graf č. 7: Množství cenových lokalit s dodávkou pod a nad úrovní ceny.....	10
Graf č. 8: Množství tepelné energie dodané pod a nad úrovní ceny .....	11
Graf č. 9: Porovnání průměrných předběžných a výsledných cen tepelné energie v roce 2007 vyrobené z uhlí dle jednotlivých úrovní předání.....	12
Graf č. 10: Porovnání průměrných předběžných a výsledných cen tepelné energie v roce 2007 vyrobené z ostatních paliv dle jednotlivých úrovní předání .....	12
Graf č. 11: Průměrné ceny tepelné energie pro konečné spotřebitele 2001 - 1. 1. 2008.....	13
Graf č. 12: Průměrné ceny tepelné energie pro konečné spotřebitele za rok 2007.....	14
Graf č. 13: Průměrné předběžné ceny tepelné energie pro konečné spotřebitele k 1. 1. 2008 .....	15
Graf č. 14: Nárůst průměrné předběžné ceny tepelné energie pro konečné spotřebitele k 1. 1. 2008 oproti průměrné výsledné ceně roku 2006.....	15
Graf č. 15: Objemy dodávek v jednotlivých cenových pásmech u ceny za rok 2007 .....	17
Graf č. 16: Počty cenových lokalit v jednotlivých cenových pásmech u ceny za rok 2007.....	18
Graf č. 17: Rozložení dodávek tepelné energie pro konečné spotřebitele za rok 2007 podle instalovaného tepelného výkonu zdrojů tepelné energie .....	18
Graf č. 18: Průměrné výsledné ceny tepelné energie pro konečné spotřebitele za rok 2007 podle instalovaného tepelného výkonu zdrojů tepelné energie .....	19
Graf č. 19: Závislost ceny tepelné energie na využití instalovaného tepelného výkonu zdrojů .....	20

## 1. Úvod

Ceny tepelné energie za rok 2007 byly zjišťovány z regulačních výkazů, které za uplynulý regulovaný rok předložili držitelé licencí na výrobu nebo rozvod tepelné energie. Regulační výkazy jsou zasílané na Energetický regulační úřad v rozsahu podle vyhlášky č. 404/2005 Sb. a obsahují i výkaz 31, 32 – DK „Technický výkaz a kalkulační vzorec ceny tepelné energie“, ze kterého byly čerpány údaje o výsledných cenách tepelné energie za rok 2007. Údaje o předběžných cenách tepelné energie k 1. 1. 2008 byly předkládány Energetickému regulačnímu úřadu jednotlivými držiteli licencí na výrobu nebo rozvod tepelné energie na samostatných formulářích v lednu a únoru 2008. Vyhodnocení cen tepelné energie bylo provedeno za všechny držitele licencí na výrobu anebo rozvod tepelné energie. Všechny uvedené ceny jsou včetně DPH.

Na internetových stránkách úřadu jsou zveřejňovány přehledy výsledných a předběžně kalkulovaných cen tepelné energie. Kromě cen tepelné energie na jednotlivých úrovních předání tepelné energie v jednotlivých cenových lokalitách obsahují tyto přehledy také údaje o instalovaném tepelném výkonu, druhu paliva a množství dodané tepelné energie na jednotlivých úrovních předání.

## 2. Přehled průměrných cen tepelné energie za rok 2007 a porovnání s příslušnými úrovněmi cen tepelné energie

Výsledné ceny tepelné energie za rok 2007 jsou rozděleny podle paliva použitého při výrobě, dále jsou členěny podle jednotlivých úrovní předání a porovnány s příslušnými úrovněmi cen, které byly stanoveny ERÚ pro rok 2007. Z následující tabulky č. 1 vyplývá, že k výrobě tepelné energie je z převažující části využíváno uhlí. Ostatní paliva představují především zemní plyn, topné oleje a biomasu, v případě ČEZ a.s. i jaderné palivo (dále jen „ostatní paliva“). Podíl uhlí výrazně převažuje u velkých tepelných systémů. Naopak u malých systémů se zdroji do 10 MW<sub>t</sub> a u domovních kotelen je dominantním palivem zemní plyn.

**Tab. č. 1: Průměrné ceny tepelné energie v roce 2007**

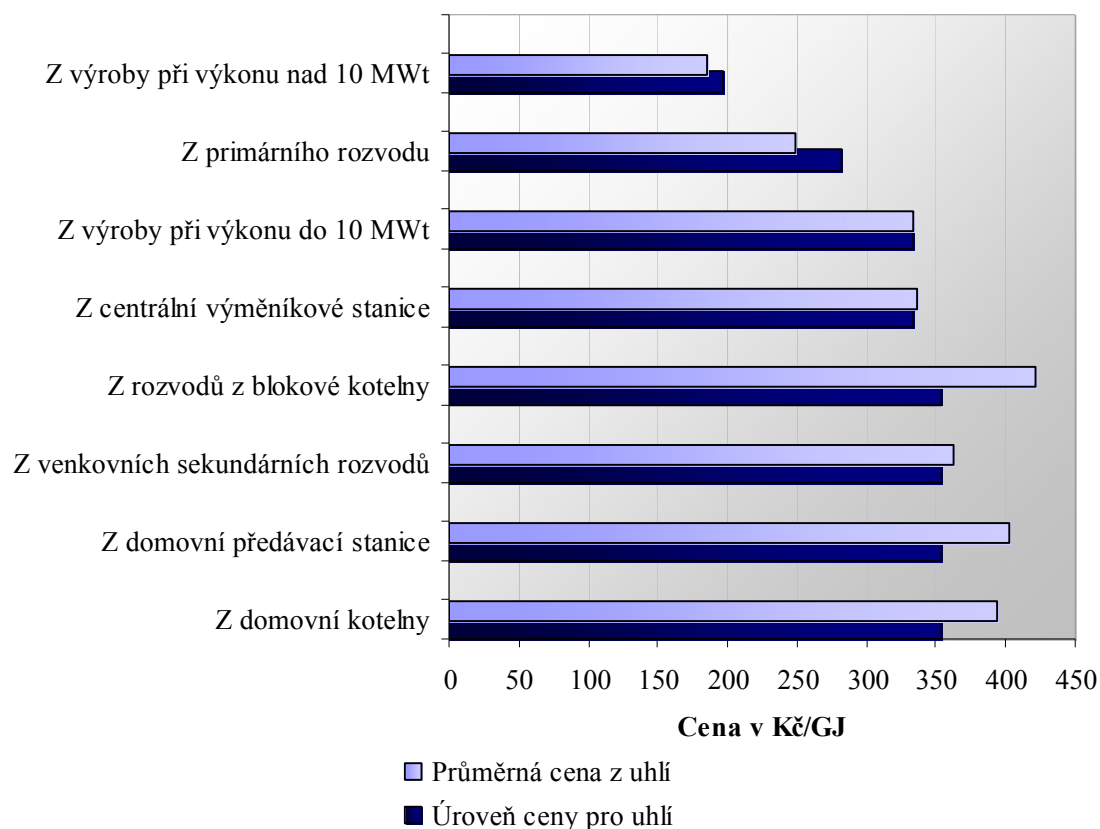
Úroveň předání tepelné energie	Uhlí		Ostatní palivo	
	Průměrná cena pro rok 2007	Úroveň ceny pro rok 2007	Průměrná cena pro rok 2007	Úroveň ceny pro rok 2007
	Cena [Kč/GJ]	[Kč/GJ]	Cena [Kč/GJ]	[Kč/GJ]
	Množství [GJ]		Množství [GJ]	
Dodávky z výroby při výkonu nad 10 MW <sub>t</sub>	185,66	197,40	199,08	307,65
	8 556 134		6 003 836	
Dodávky z primárního rozvodu	248,26	282,45	347,06	390,60
	52 655 424		13 255 931	
Dodávky z výroby při výkonu do 10 MW <sub>t</sub>	333,53	332,85	386,11	441,00
	93 831		1 236 982	
Dodávky z centrální výměňkové stanice	336,54	332,85	430,52	441,00
	6 394 952		2 363 925	
Dodávky z rozvodů z blokové kotelny	420,71	353,85	466,34	462,00
	536 034		8 226 424	
Dodávky z venkovních sekundárních rozvodů	361,82	353,85	447,75	462,00
	23 640 189		7 759 800	
Dodávky z domovní předávací stanice	401,99	353,85	492,45	462,00
	3 919 901		6 770 788	
Dodávky z domovní kotelny	393,38	353,85	431,18	462,00
	384 057		2 975 184	

Z množství tepelné energie v tabulce č. 1 je zřejmé, že výrazně největší objemy dodávek jsou realizovány na úrovni předání z primárních rozvodů tepelné energie. Důvodem je, že největší výrobci tepelné energie dodávají tepelnou energii v největší míře z vlastních parních či horkovodních primárních rozvodů. Další distribuci prostřednictvím výměňkových stanic a sekundárních rozvodů obvykle zajišťují již další následní dodavatelé.

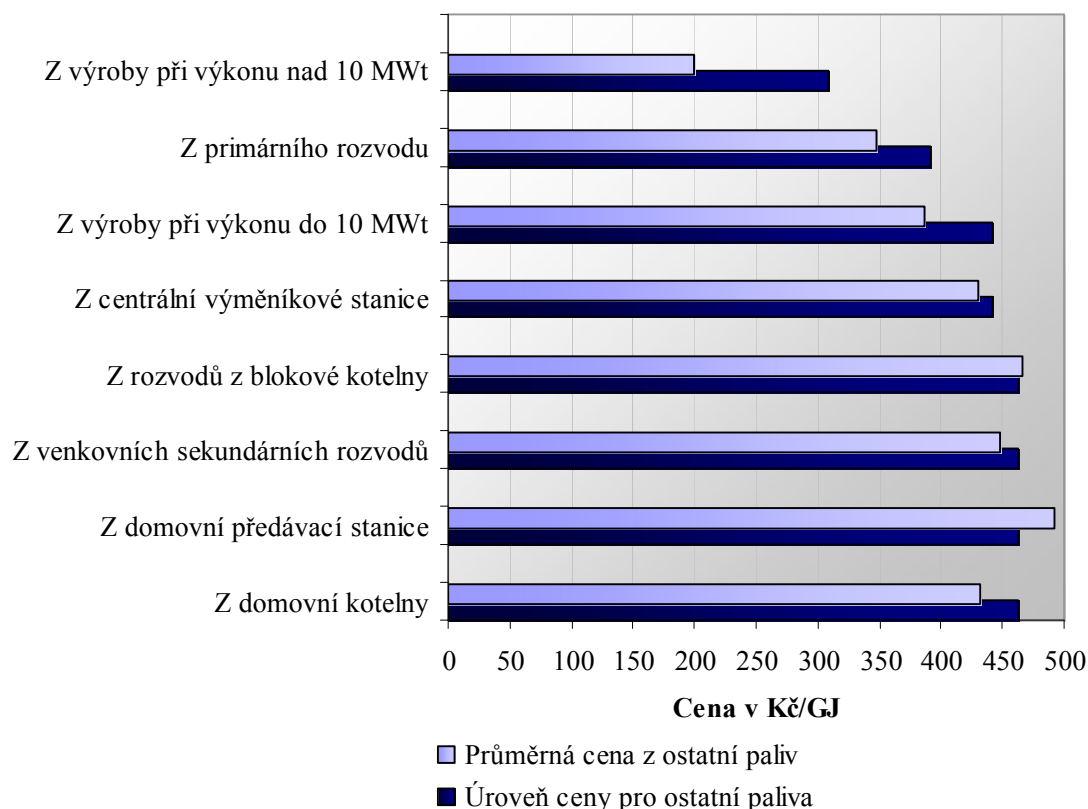
Dodávky tepelné energie z domovních kotelen bylo možné vyhodnotit pouze v případech, kdy je dodavatel tepelné energie současně držitelem licence na výrobu anebo rozvod tepelné energie. Údaje v tabulce č. 1 tedy nezahrnují údaje z domovních kotelen, které jsou provozovány na základě koncese či přímo majitelem objektu.

Následující grafy č. 1 a 2 zobrazují graficky údaje z tabulky č. 1 o průměrných uplatňovaných cenách tepelné energie a příslušných úrovních ceny tepelné energie.

**Graf č. 1: Průměrné ceny v roce 2007 za dodávky tepelné energie vyrobené z uhlí a úrovně ceny pro příslušné úrovně předání**



**Graf č. 2: Průměrné ceny v roce 2007 za dodávky tepelné energie vyrobené z ostatních paliv a úrovně ceny pro příslušné úrovně předání**



V této následující části jsou porovnány průměrné uplatňované ceny tepelné energie s příslušnými úrovněmi cen stanovenými v platném znění cenového rozhodnutí ERÚ. V tabulce č. 2 jsou uvedeny a římskými číslicemi označeny úrovně předání tepelné energie, které jsou používány v následných tabulkách a grafech.

**Tab. č. 2: Úrovně předání tepelné energie podle cenového rozhodnutí**

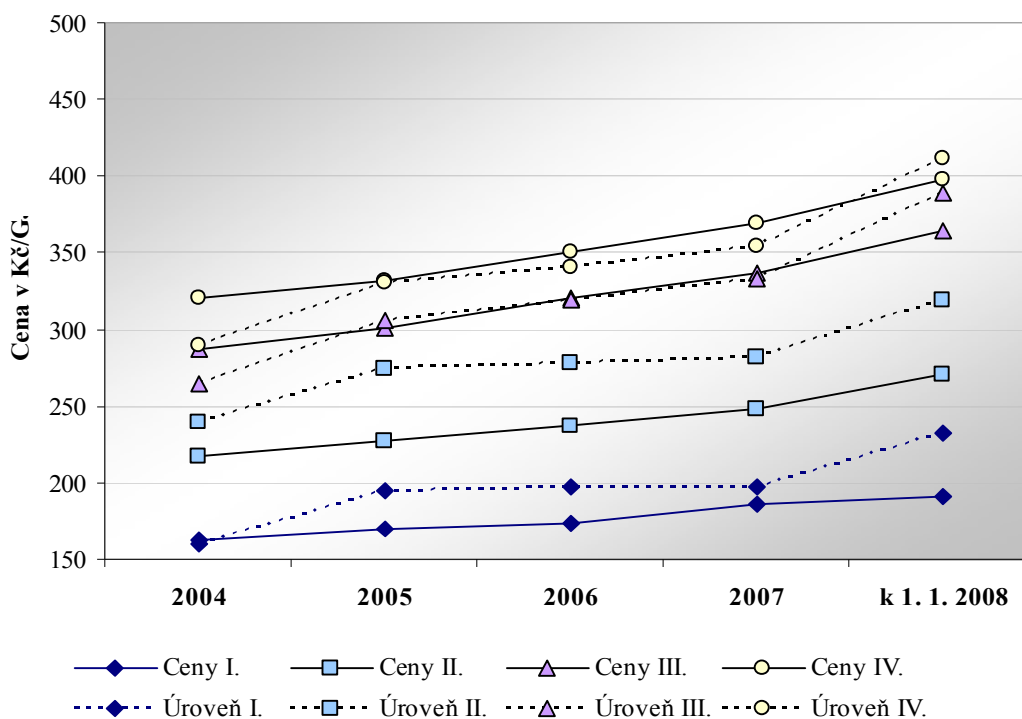
Úroveň předání tepelné energie	
I.	z výroby při instalovaném výkonu zdroje nad 10 MW <sub>t</sub>
II.	z primárního rozvodu CZT
III.	z výroby při instalovaném výkonu zdroje do 10 MW <sub>t</sub> z centrální výměňkové stanice
IV.	z rozvodů z blokové kotelny z venkovních sekundárních rozvodů z domovní předávací stanice z domovní kotelny

V tabulkách č. 3 a 4 jsou údaje o cenách tepelné energie zpracovány za období od roku 2004 k 1. 1. 2008. Z grafů č. 3 a 4 je patrný nárůst cen tepelné energie ve sledovaném období. U tepelné energie vyrobené z uhlí je vyrovnaný postupný nárůst, který celkově za sledované období činí 57,08 Kč/GJ (z 248,17 na 305,25 Kč/GJ). U tepelné energie vyrobené z ostatních paliv je celkový nárůst za toto období 137,82 Kč/GJ (z 309,85 na 447,67 Kč/GJ), tj. oproti uhlí více než dvojnásobný nárůst a meziroční růsty ceny nejsou tak vyrovnané.

**Tab. č. 3: Průměrné uplatňované ceny a úrovně cen tepelné energie z uhlí**

Úroveň předání tepelné energie	Úroveň ceny tepelné energie v roce	Výsledná průměrná cena tepelné energie v roce	Úroveň ceny tepelné energie v roce	Výsledná průměrná cena tepelné energie v roce	Úroveň ceny tepelné energie v roce	Výsledná průměrná cena tepelné energie v roce	Úroveň ceny tepelné energie v roce	Výsledná průměrná cena tepelné energie v roce	Úroveň ceny tepelné energie	Průměrná předpokládaná cena tepelné energie v roce
	2004		2005		2006		2007		k 1. 1. 2008	
	Kč/GJ	Kč/GJ	Kč/GJ	Kč/GJ	Kč/GJ	Kč/GJ	Kč/GJ	Kč/GJ	Kč/GJ	Kč/GJ
I.	160,00	162,58	195,30	170,50	197,40	173,62	197,40	185,66	232,00	191,00
II.	240,00	217,70	275,10	226,79	278,25	236,68	282,45	248,26	320,00	270,29
III.	265,00	286,60	305,55	300,41	319,20	321,22	332,85	336,50	389,00	363,86
IV.	290,00	320,32	330,75	332,39	340,20	350,63	353,85	368,88	412,00	397,97
Vážený průměr	250,00	248,17	287,74	259,34	292,43	271,07	299,43	284,36	341,68	305,25

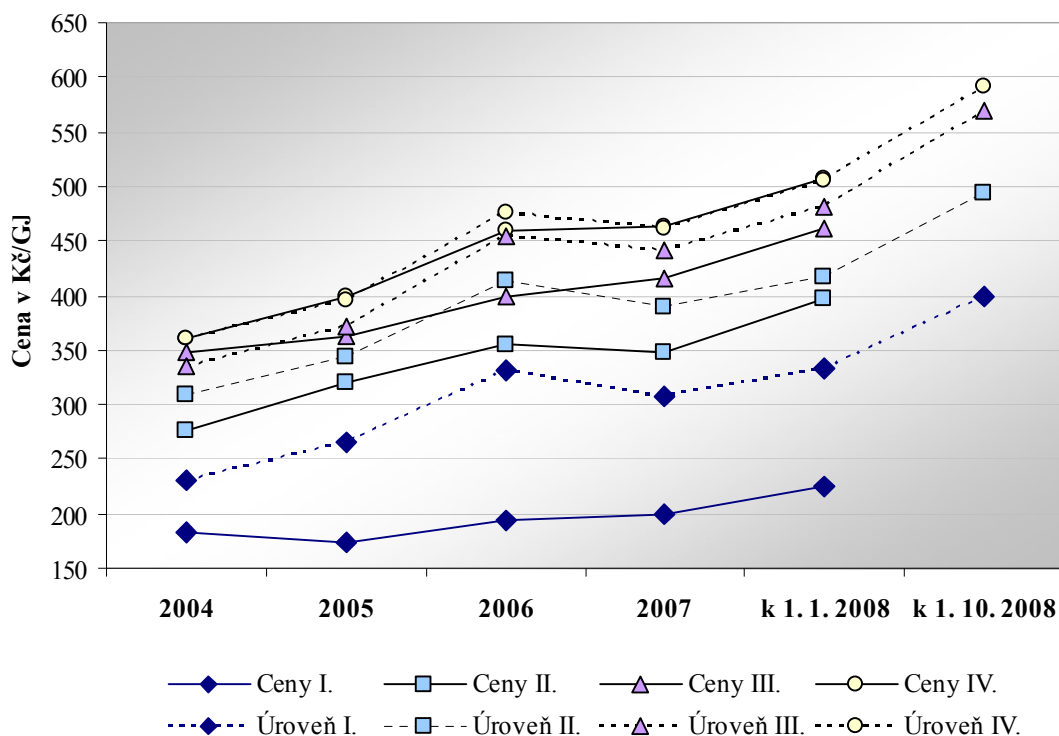
**Graf č. 3: Průměrné uplatňované ceny a úrovně cen tepelné energie z uhlí**



**Tab. č. 4: Průměrné uplatňované ceny a úrovně cen tepelné energie z ostatních paliv**

Úroveň předání tepelné energie	Úroveň ceny tepelné energie v roce	Výsledná průměrná cena tepelné energie v roce	Úroveň ceny tepelné energie v roce	Výsledná průměrná cena tepelné energie v roce	Úroveň ceny tepelné energie v roce	Výsledná průměrná cena tepelné energie v roce	Úroveň ceny tepelné energie v roce	Výsledná průměrná cena tepelné energie v roce	Úroveň ceny tepelné energie	Průměrná předpokládaná cena tepelné energie v roce
	2004		2005		2006		2007		k 1. 1. 2008	
	Kč/GJ	Kč/GJ	Kč/GJ	Kč/GJ	Kč/GJ	Kč/GJ	Kč/GJ	Kč/GJ	Kč/GJ	Kč/GJ
I.	230,00	183,50	264,60	173,26	330,75	194,30	307,65	199,08	334,00	224,32
II.	310,00	276,29	344,40	319,54	413,70	355,17	390,60	347,06	417,00	397,22
III.	335,00	348,48	371,07	362,01	454,65	399,17	441,00	415,26	482,00	461,92
IV.	360,00	361,50	394,80	398,32	475,65	460,02	462,00	463,54	505,00	507,42
Vážený průměr	325,04	309,85	364,73	349,05	441,54	398,50	421,90	395,51	464,20	447,67

**Graf č. 4: Průměrné uplatňované ceny a úrovně cen tepelné energie z ostatních paliv**

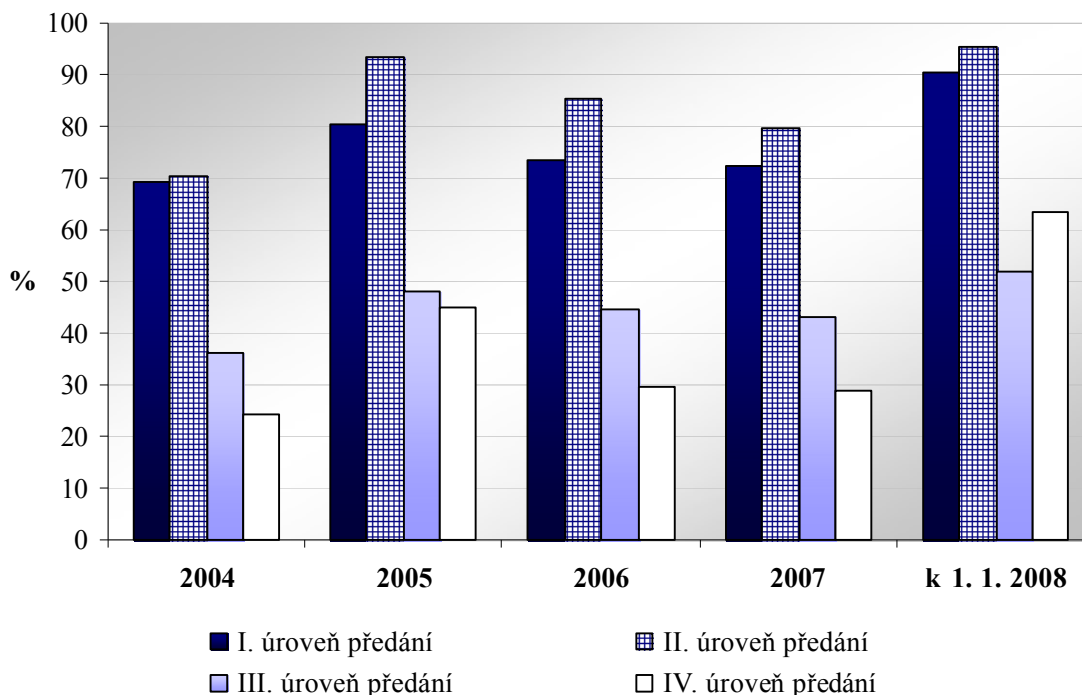


Následuje tabulkově i graficky zpracování přehledu množství tepelné energie a počtu cenových lokalit, které se nacházejí svojí průměrnou uplatňovanou cenou pod úrovní ceny. Z následujících tabulek č. 5 a 6 je zřejmé, že se postupně zvyšuje podíl tepelné energie pod úrovní ceny. Tento trend ale neplatí v roce 2007 a 2008 u tepelné energie vyrobené z ostatních paliv, kdy se naopak snižuje podíl dodávek tepelné energie pod úrovní ceny. Největší podíl tepelné energie pod úrovní ceny je u úrovně předání I. a v případě tepelné energie z uhlí i u úrovně předání II., a to především vlivem dodávek největších teplárenských společností.

**Tab. č. 5: Množství tepelné energie vyrobené z uhlí pod úrovní ceny**

Úroveň předání tepelné energie	Množství tepelné energie pod úrovní ceny v roce		Množství tepelné energie pod úrovní ceny v roce		Množství tepelné energie pod úrovní ceny v roce		Množství tepelné energie pod úrovní ceny v roce		Množství tepelné energie pod úrovní ceny v roce	
	2004		2005		2006		2007		k 1. 1. 2008	
	GJ	%	GJ	%	GJ	%	GJ	%	GJ	%
<b>I.</b>	6 565 834	69,1	7 026 961	80,3	7 176 801	72,9	6 198 579	72,4	10 785 129	90,3
<b>II.</b>	46 067 602	70,3	56 655 998	93,5	49 830 946	85,3	41 977 951	79,7	49 793 304	95,3
<b>III.</b>	2 700 409	36,2	3 290 572	48,0	2 859 246	44,7	2 794 838	43,1	4 099 828	51,8
<b>IV.</b>	8 478 032	24,2	15 250 697	45,1	9 807 194	29,6	8 196 990	28,8	18 629 407	63,3

**Graf č. 5: Množství tepelné energie vyrobené z uhlí pod příslušnou úrovní ceny v %**



Tabulka č. 5 a graf č. 5 potvrzují to, že u tepelné energie z uhlí se postupně zvyšují podíly dodávek tepelné energie pod úrovní ceny na všech úrovních předání. Největší podíl množství tepelné energie pod úrovní ceny je u I. a II. úrovně předání, a to především u největších teplárenských společností.

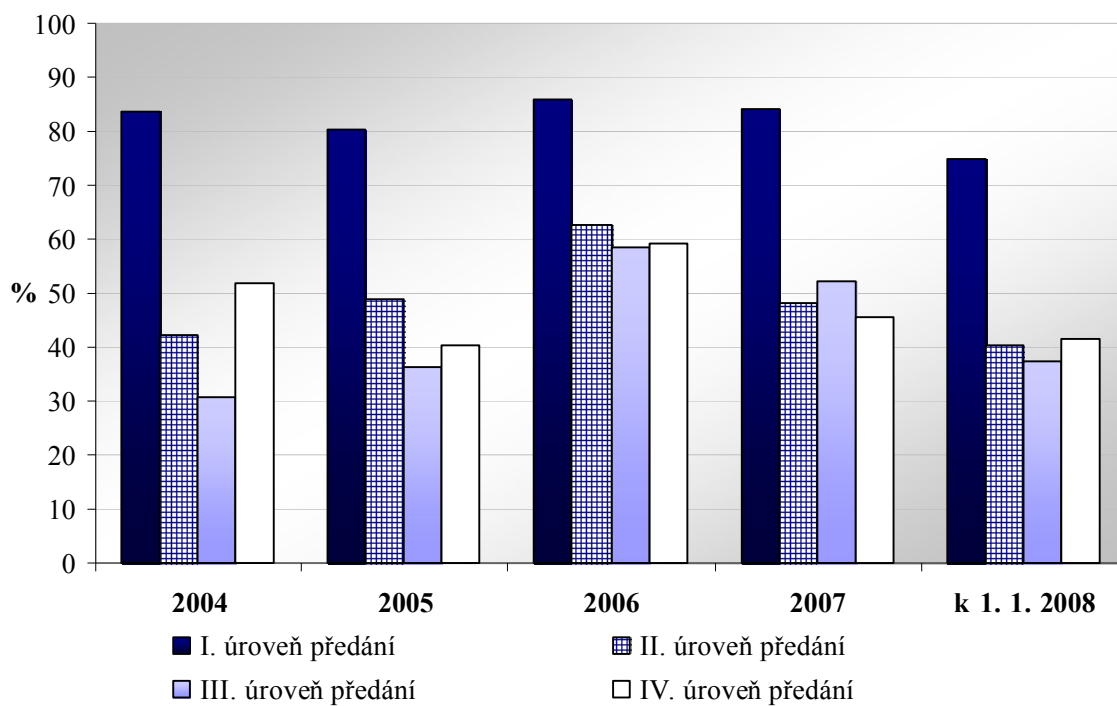
Následující tabulka č. 6 a graf č. 6 ukazují, že u tepelné energie z ostatních paliv jsou trvale největší podíly dodávek pod úrovní ceny na úrovni předání I., což je ovlivněno zejména dodávkami tepelné energie ze spaloven odpadů. Na ostatních úrovních předání mají v roce 2007 dodávky tepelné energie pod úrovní ceny přibližně 50-ti procentní podíl.



**Tab. č. 6: Množství tepelné energie z ostatních paliv pod úrovní ceny**

Úroveň předání tepelné energie	Množství tepelné energie pod úrovní ceny v roce		Množství tepelné energie pod úrovní ceny v roce		Množství tepelné energie pod úrovní ceny v roce		Množství tepelné energie pod úrovní ceny v roce		Množství tepelné energie pod úrovní ceny v roce	
	2004		2005		2006		2007		k 1. 1. 2008	
	GJ	%	GJ	%	GJ	%	GJ	%	GJ	%
<b>I.</b>	6 681 228	83,6	4 576 221	80,4	4 868 404	86,1	5 043 699	84,0	4 003 567	74,7
<b>II.</b>	7 490 938	42,3	7 355 203	48,8	9 070 642	62,7	6 361 624	48,0	4 830 005	40,4
<b>III.</b>	1 133 737	30,7	1 411 346	36,4	1 910 834	58,4	1 880 644	52,2	1 544 678	37,6
<b>IV.</b>	14 705 331	52,0	11 446 924	40,4	17 153 949	59,4	11 698 951	45,5	12 127 597	41,6

**Graf č. 6: Množství tepelné energie vyrobené z ostatních paliv pod příslušnou úrovní ceny v %**

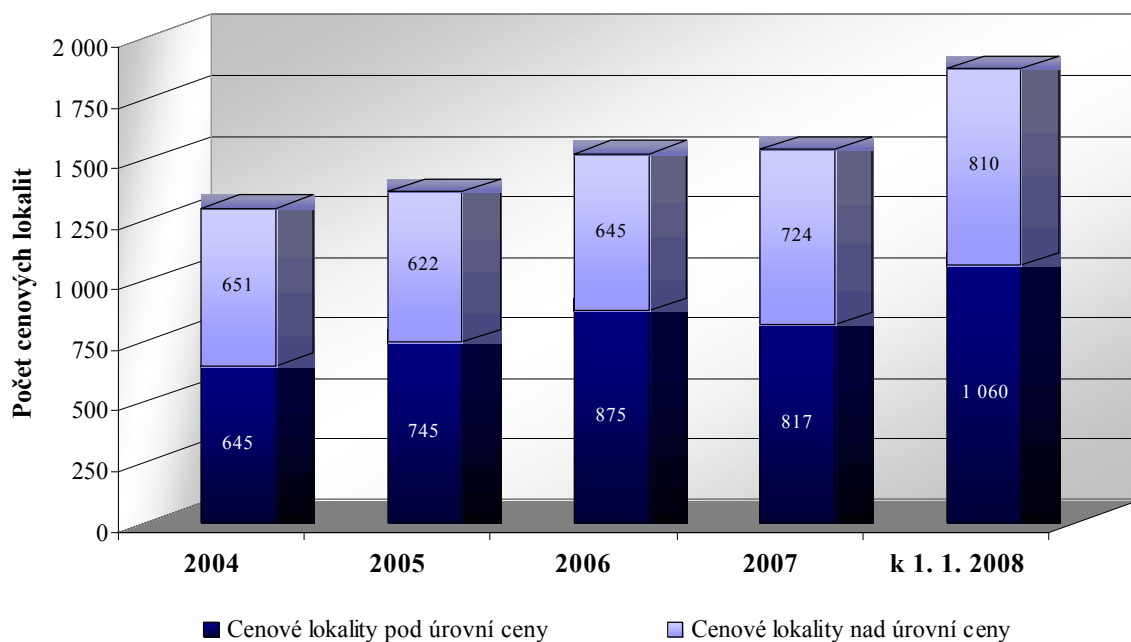


Tabulka č. 7 a grafy č. 7 a 8 znázorňují od roku 2004 tendenci postupného zvyšujícího se počtu a podílu cenových lokalit a podílu množství tepelné energie pod úrovní ceny.

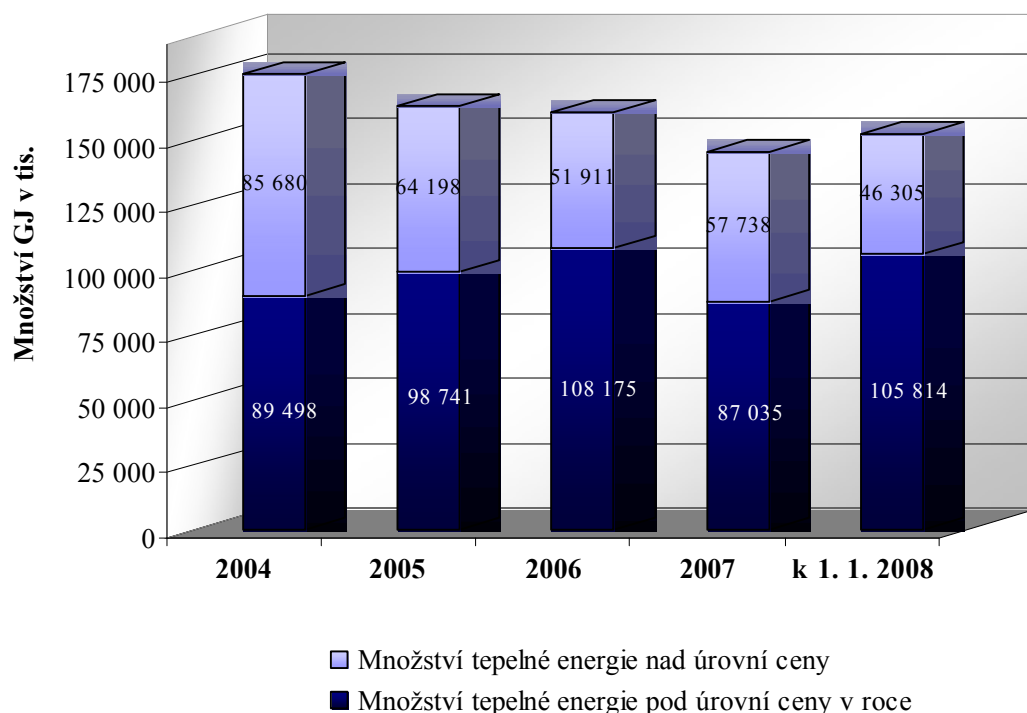
**Tab. č. 7: Množství cenových lokalit a tepelné energie pod úrovní ceny bez rozlišení paliva a úrovní předání**

Rok	Cenové lokality pod úrovní ceny v roce		Množství tepelné energie pod úrovní ceny v roce	
	Počet	%	GJ	%
2004	645	49,77	89 498 450	51,09
2005	745	54,50	98 741 059	60,60
2006	875	57,57	108 174 957	66,12
2007	817	53,02	87 034 978	60,12
k 1. 1. 2008	1 060	56,68	105 813 515	69,56

**Graf č. 7: Množství cenových lokalit s dodávkou pod a nad úrovní ceny**



**Graf č. 8: Množství tepelné energie dodané pod a nad úrovní ceny**

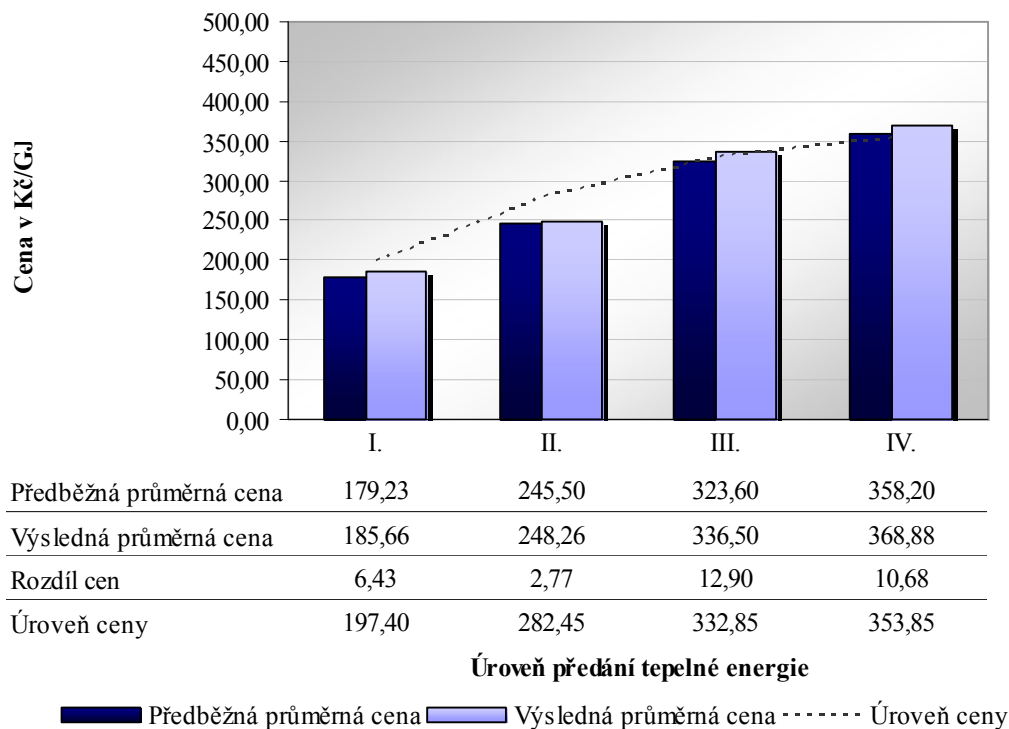


Dodavatel tepelné energie kalkuluje na začátku roku předběžnou cenu, která vychází z předpokládaných ekonomicky oprávněných nákladů, průměrného zisku a předpokládaného množství tepelné energie. Po ukončení regulovaného roku provádí kalkulaci výsledné ceny, která obsahuje skutečné ekonomicky oprávněné náklady a odpovídá výnosům za tepelnou energii a skutečnému množství tepelné energie za ukončený kalendářní rok.

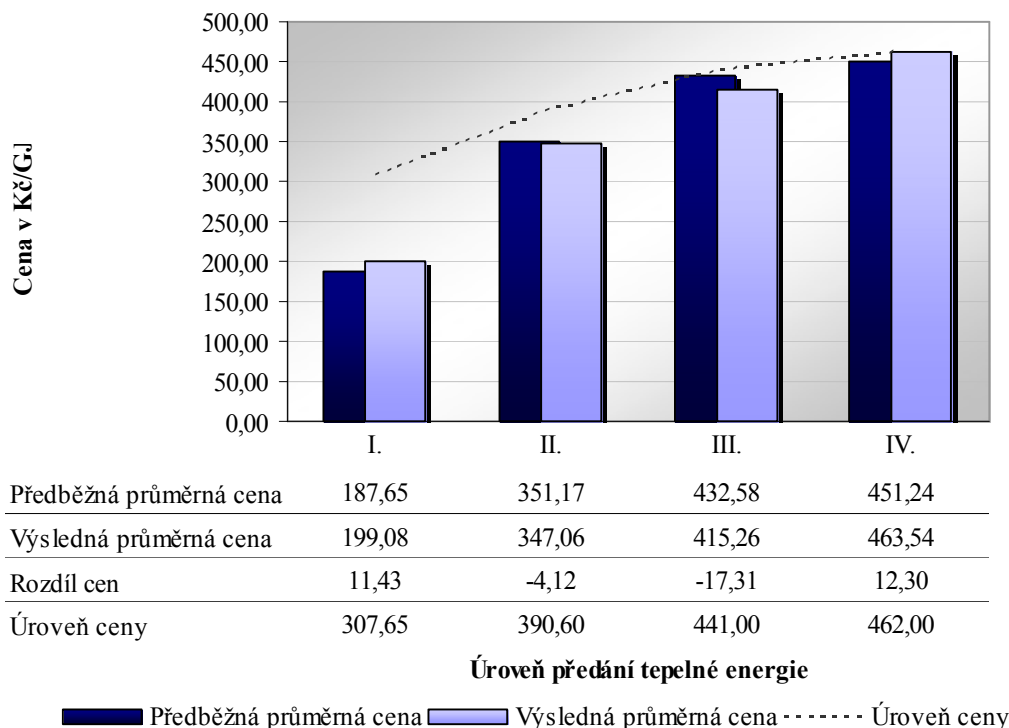
Z celkového vyhodnocení údajů vyplývá, že předpokládané ceny tepelné energie k 1. 1. 2008 jsou na většině úrovních předání pod příslušnými úrovněmi cen, avšak u výsledných cen tepelné energie za rok 2008 se vlivem nárůstu cen ostatních paliv v průběhu roku 2008 a očekávaného poklesu dodávek tepelné energie předpokládá jejich nárůst.

V grafech č. 9 a 10 doplněných tabulkami jsou porovnány předběžně kalkulované ceny tepelné energie k 1. 1. 2007 a výsledné ceny za rok 2007 s příslušnými úrovněmi cen na jednotlivých úrovních předání.

**Graf. č. 9: Porovnání průměrných předběžných a výsledných cen tepelné energie v roce 2007 vyrobené z uhlí dle jednotlivých úrovní předání**



**Graf. č. 10: Porovnání průměrných předběžných a výsledných cen tepelné energie v roce 2007 vyrobené z ostatních paliv dle jednotlivých úrovní předání**



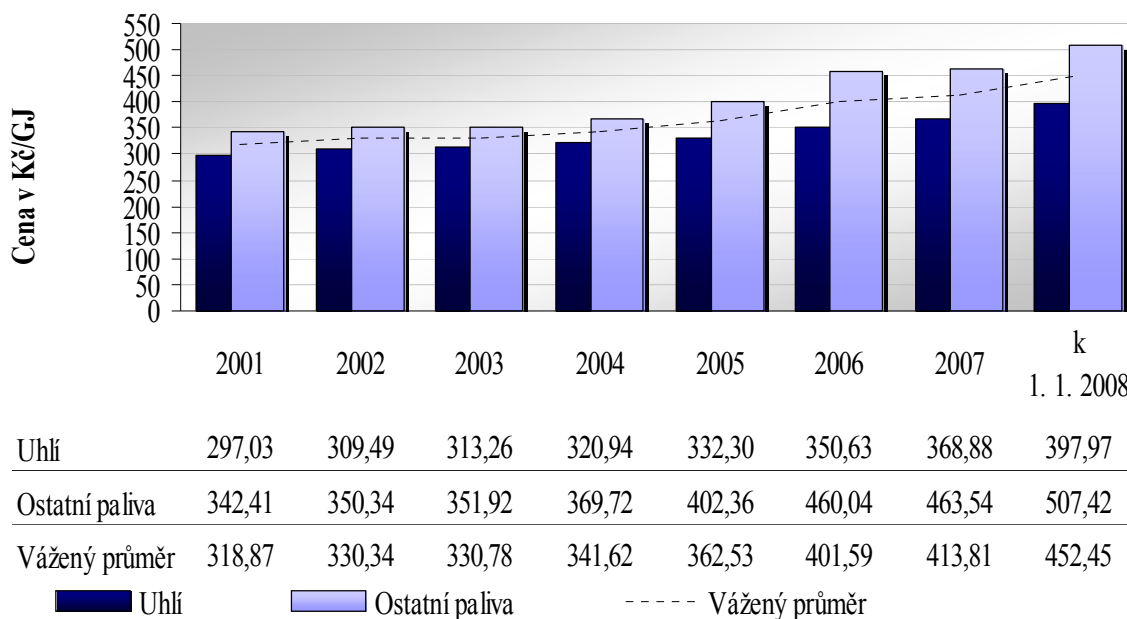
### 3. Vývoj průměrné ceny tepelné energie pro konečné spotřebitele v období od roku 2001 až k 1. 1. 2008

V této části je zpracován tabulkově i graficky přehled průměrných výsledných cen tepelné energie dodávané konečným spotřebitelům v období 2001 až 2007 a z předběžných cen k 1. 1. 2008. Do tohoto přehledu byly zahrnuty dodávky tepelné energie z rozvodů z blokové kotelny, z venkovních sekundárních rozvodů, z domovní předávací stanice a z domovní kotelny, a to jak z uhlí, tak i z ostatních paliv. U obou druhů paliv byla průměrná cena za jednotlivé roky stanovena váženým průměrem.

Ve sledovaném období je v případě tepelné energie vyrobené z uhlí patrný její pozvolný nárůst. U tepelné energie vyrobené z ostatních paliv nejsou meziroční změny rovnoměrné, je zřejmý její vyšší meziroční nárůst v období roku 2005 a 2006, mírný pokles v roce 2007 a poté vysoký nárůst v roce 2008. Vývoj cen tepelné energie je ovlivněn především změnou ceny paliv, možným nárůstem stálých nákladů a zisku v souladu se závaznými podmínkami pro tvorbu ceny tepelné energie, ale i poklesem objemu dodávek tepelné energie. V roce 2008 jsou ceny tepelné energie ovlivněny i zvýšením DPH z 5 na 9 % a zavedením ekologické daně. Za 7 let vzrostla pro konečné spotřebitele průměrná cena tepelné energie vyrobené z uhlí o 100,94 Kč/GJ (z 297,03 na 397,97 Kč/GJ), tj. o cca 34 %, v témže období se zvýšila cena tepelné energie vyrobené z ostatních paliv o 165,01 Kč/GJ (z 342,41 na 507,42 Kč/GJ), tj. o cca 48 %.

V roce 2007 byl meziroční nárůst ceny tepelné energie vyrobené z uhlí 18,25 Kč/GJ, tj. 5,20 %, v případě tepelné energie z ostatních paliv činilo navýšení pouze 3,50 Kč/GJ, tj. 0,76 %.

**Graf č. 11: Průměrné ceny tepelné energie pro konečné spotřebitele 2001 - 1. 1. 2008**



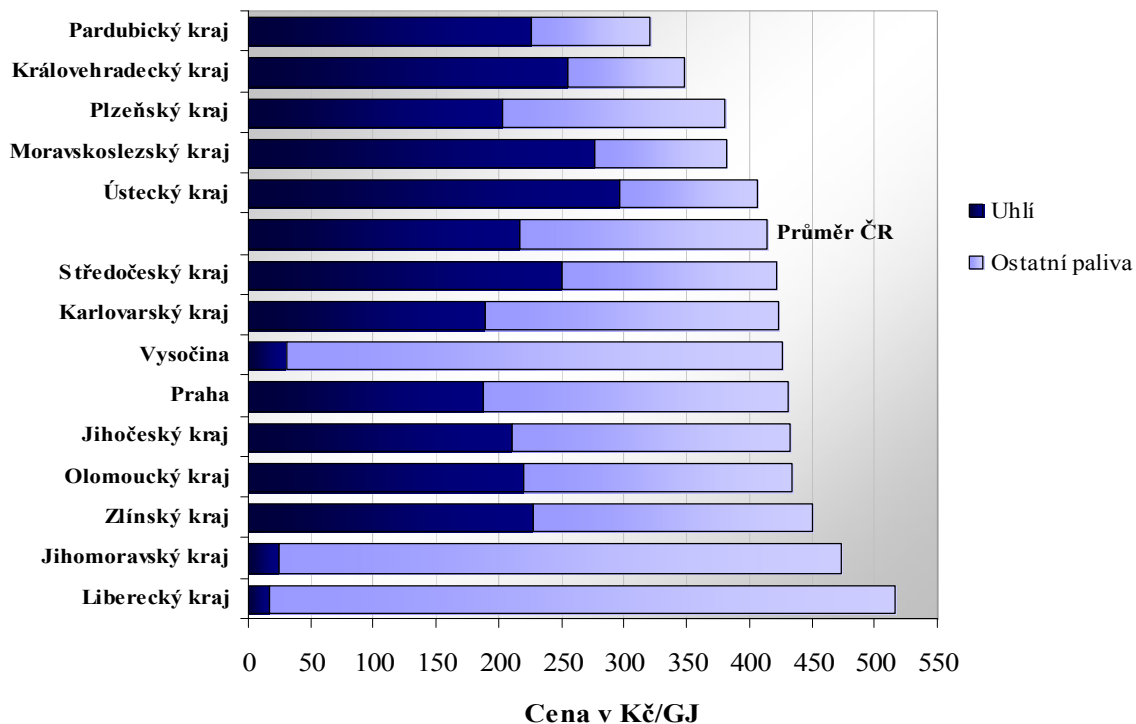
#### 4. Ceny tepelné energie pro konečné spotřebitele za rok 2007 podle krajů a ostatní údaje

Přehled průměrných cen tepelné energie pro konečné spotřebitele pro rok 2006, 2007 a k 1. 1. 2008 je členěn podle jednotlivých krajů s uvedením podílů paliv použitých při výrobě. Nejnížší ceny tepelné energie jsou v krajích s velkými, nejčastěji uhelnými, zdroji tepelné energie, které využívají kombinovanou výrobu elektřiny a tepla a rozsáhlé soustavy CZT. Naopak nejvyšší průměrné ceny tepelné energie pro konečné spotřebitele jsou v soustavách CZT, které při výrobě tepelné energie ve velké míře uplatňují ostatní paliva (zemní plyn, topné oleje) v kombinaci s parními primárními rozvody. V roce 2007 byl mezi nejnížší průměrnou cenou v kraji 321,39 Kč/GJ a nejvyšší cenou 515,77 Kč/GJ rozdíl cca 194 Kč/GJ.

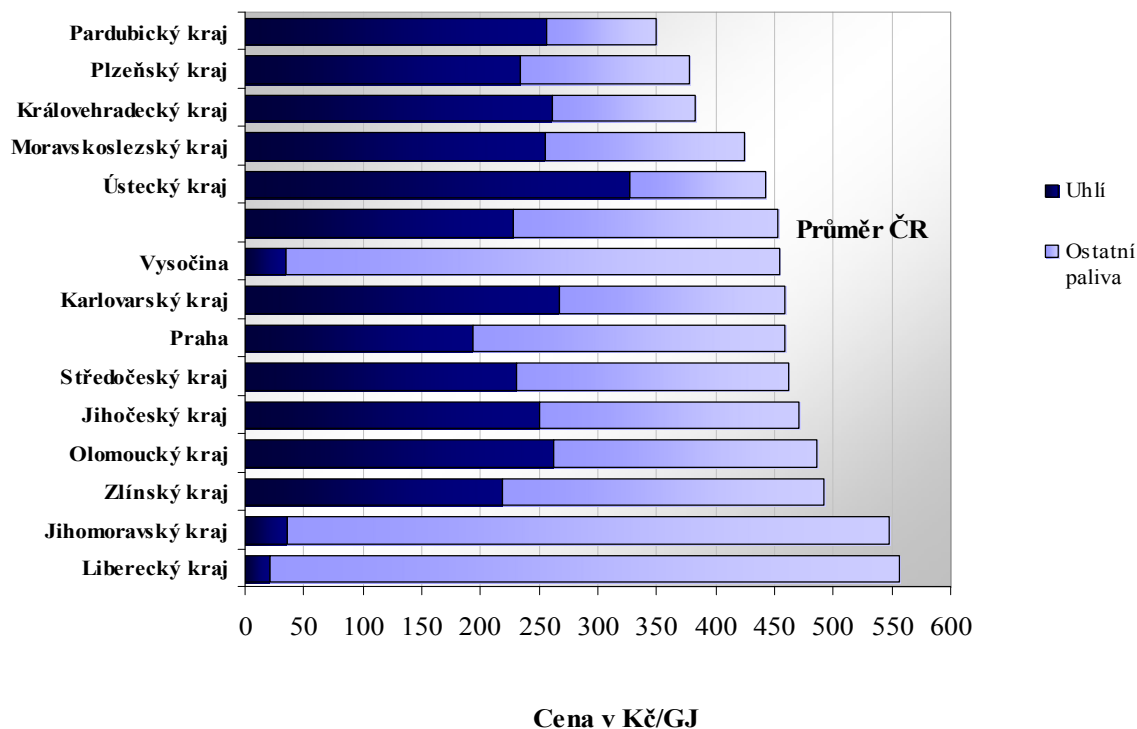
**Tab. č. 8: Průměrné ceny tepelné energie pro konečné spotřebitele podle krajů**

Kraj	Průměrná výsledná cena tepelné energie	Podíl uhlí	Podíl ostatních paliv	Průměrná výsledná cena tepelné energie	Podíl uhlí	Podíl ostatních paliv	Průměrná předběžná cena tepelné energie	Podíl uhlí	Podíl ostatních paliv	Rozdíl mezi cenami za r. 2006 a k 1.1.2008
	2006			2007			k 1. 1. 2008			
	Kč/GJ	%	%	Kč/GJ	%	%	Kč/GJ	%	%	
Pardubický	314,72	71,6	28,4	<b>321,39</b>	70,4	29,6	348,75	73,34	26,7	34,03
Královehradecký	337,94	73,7	26,3	<b>348,62</b>	73,4	26,6	383,05	68,22	31,8	45,11
Plzeňský	365,42	58,1	41,9	<b>380,04</b>	53,3	46,7	377,44	61,95	38,0	12,02
Moravskoslezský	367,62	68,8	31,2	<b>382,03</b>	72,3	27,7	424,13	60,24	39,8	56,51
Ústecký	390,78	74,6	25,4	<b>406,95</b>	72,9	27,1	442,34	73,91	26,1	51,56
Středočeský	415,21	62,9	37,1	<b>421,07</b>	59,5	40,5	462,06	49,95	50,1	46,85
Karlovarský	396,38	56,7	43,3	<b>423,85</b>	44,8	55,2	458,88	58,34	41,7	62,50
Vysočina	409,87	10,1	89,9	<b>426,50</b>	7,3	92,7	454,89	7,75	92,3	45,02
Praha	410,42	45,1	54,9	<b>430,52</b>	43,6	56,4	459,71	42,20	57,8	49,29
Jihočeský	410,30	52,1	47,9	<b>432,45</b>	48,6	51,4	471,54	53,21	46,8	61,25
Olomoucký	421,21	50,7	49,3	<b>433,19</b>	50,9	49,1	485,72	54,05	45,9	64,51
Zlínský	437,47	48,2	51,8	<b>449,98</b>	50,5	49,5	491,98	44,52	55,5	54,50
Jihomoravská	493,14	6,3	93,7	<b>474,18</b>	5,2	94,8	548,12	6,44	93,6	54,98
Liberecký	492,45	4,2	95,8	<b>515,77</b>	3,1	96,9	555,87	3,84	96,2	63,41
Průměr ČR	401,59	53,4	46,6	<b>413,81</b>	52,5	47,5	452,45	50,23	49,8	50,86

**Graf č. 12: Průměrné výsledné ceny tepelné energie pro konečné spotřebitele za rok 2007**



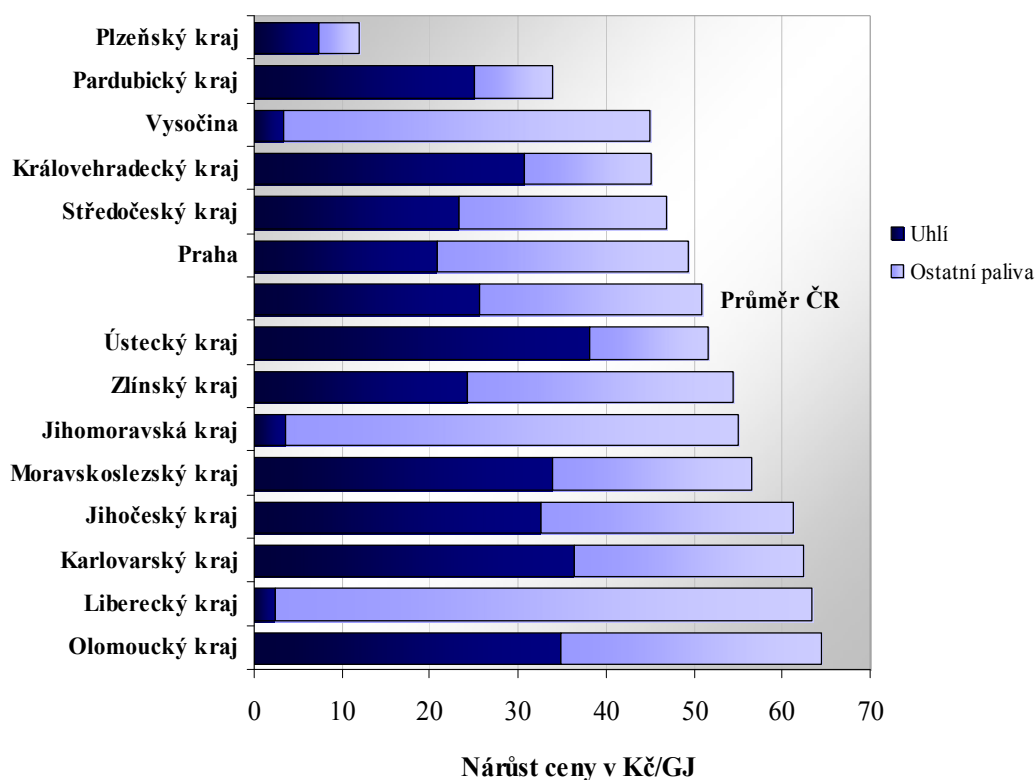
**Graf č. 13: Průměrné předběžné ceny tepelné energie pro konečné spotřebitele k 1. 1. 2008**



Z grafu č. 12 a 13 je dobře patrné, že při vyšším podílu ostatních paliv při výrobě tepelné energie je vyšší cena tepelné energie. V krajích, kde je při výrobě tepelné energie využito nejvíce uhlí (kraj Pardubický, Královeshradecký, Plzeňský) je i nejnižší cena tepelné energie. Naopak v krajích s výraznou převahou ostatních paliv, v daném případě zemního plynu a topných olejů (kraj Jihomoravský a Liberecký), je cena tepelné energie nejvyšší. V uvedených dvou krajích je vysoká cena ovlivněna i parními primárními rozvody. Výjimkou je kraj Vysočina, kde činí mezi ostatními palivy použitými pro výrobu tepelné energie významný podíl biomasa.

Z následujícího grafu č. 14 jsou zřejmé nárůsty průměrných cen tepelné energie pro konečné spotřebitele v jednotlivých krajích ČR mezi rokem 2006 a 1. 1. 2008. Průměrný nárůst 50,86 Kč/GJ je v ČR překročen především v krajích s nižším podílem uhlí při výrobě tepelné energie. Nejnižší nárůst ceny tepelné energie je v Plzeňském kraji, a to v průměru pouze 12,02 Kč/GJ, což je ovlivněno narůstajícím podílem biomasy při KVET.

**Graf č. 14: Nárůst průměrné předběžné ceny tepelné energie pro konečné spotřebitele k 1. 1. 2008 oproti průměrné výsledné ceně roku 2006**



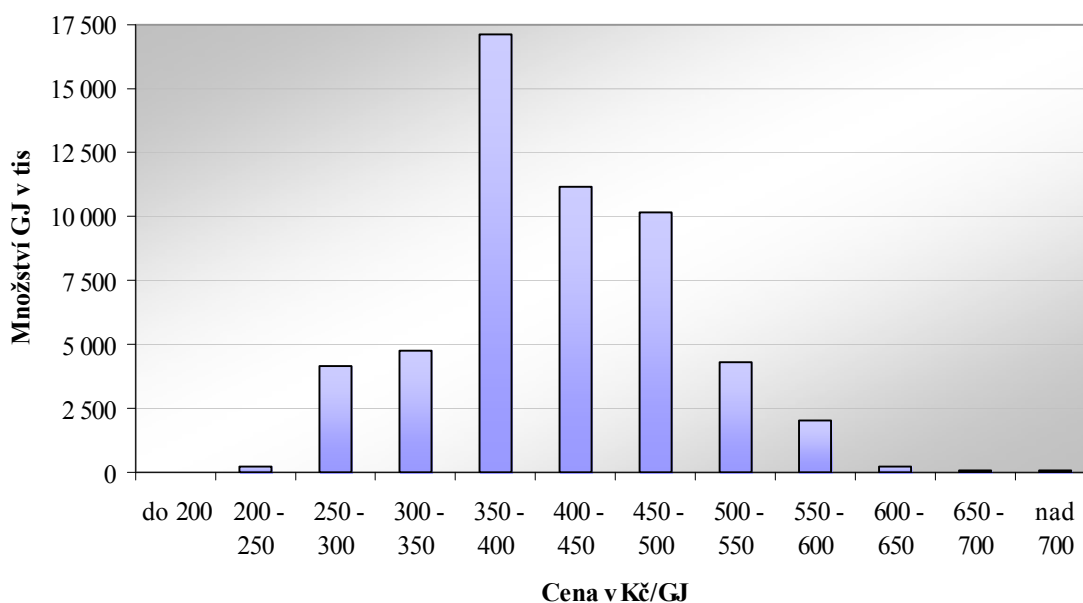


**Tab. č. 9: Objemy dodávek tepelné energie, počty cenových lokalit a počty dodavatelů v jednotlivých cenových pásmech u ceny tepelné energie pro konečné spotřebitele za rok 2007**

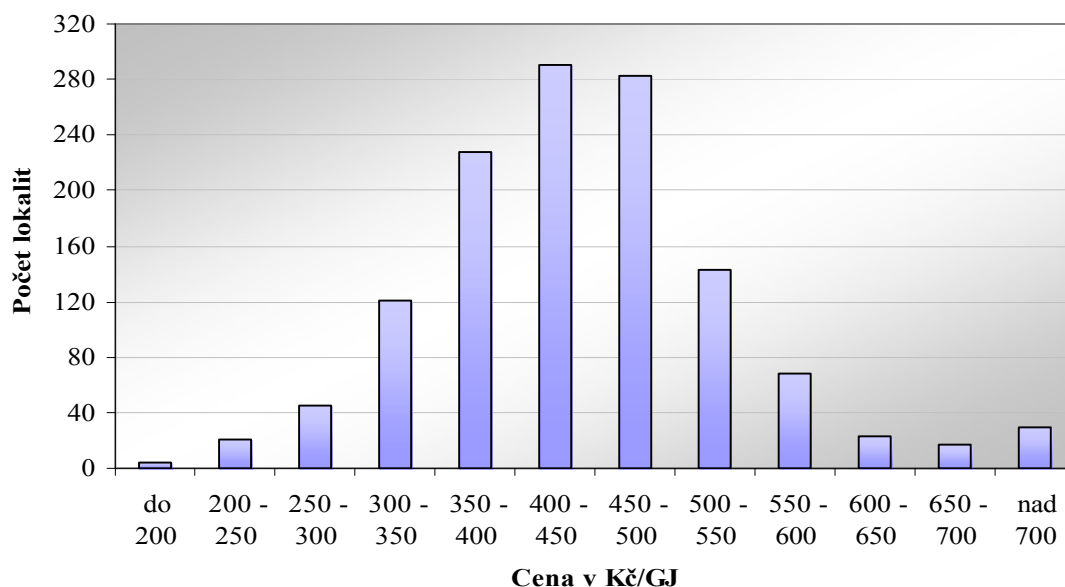
Cena tepelné energie v roce 2007 Kč/GJ	Množství tepelné energie		Cenové lokality		Dodavatelé	
	GJ	%	Počet	%	Počet	%
do 200	7 701	0,01	4	0,31	4	0,69
200 - 250	246 556	0,45	20	1,57	15	2,58
250 - 300	4 140 338	7,64	45	3,54	37	6,36
300 - 350	4 755 544	8,77	121	9,51	87	14,95
350 - 400	17 121 793	31,58	228	17,92	144	24,74
400 - 450	11 135 669	20,54	291	22,88	194	33,33
450 - 500	10 135 114	18,70	283	22,25	199	34,19
500 - 550	4 285 936	7,91	143	11,24	103	17,70
550 - 600	1 994 319	3,68	68	5,35	54	9,28
600 - 650	203 698	0,38	23	1,81	17	2,92
650 - 700	93 496	0,17	17	1,34	14	2,41
nad 700	92 175	0,17	29	2,28	17	2,92
Průměr	Celkem					
413,44	54 212 339	100,00	1 272	100,00	582	100,00

Následující grafy č. 15 a 16 zobrazují, že tepelná energie dodávaná konečným spotřebitelům za nízké i naopak vysoké ceny tvoří jen malé podíly z celkových dodávek tepelné energie a tyto ceny se co do počtu uplatňují v nejméně cenových lokalitách.

**Graf č. 15: Objemy dodávek v jednotlivých cenových pásmech u ceny tepelné energie pro konečné spotřebitele za rok 2007**



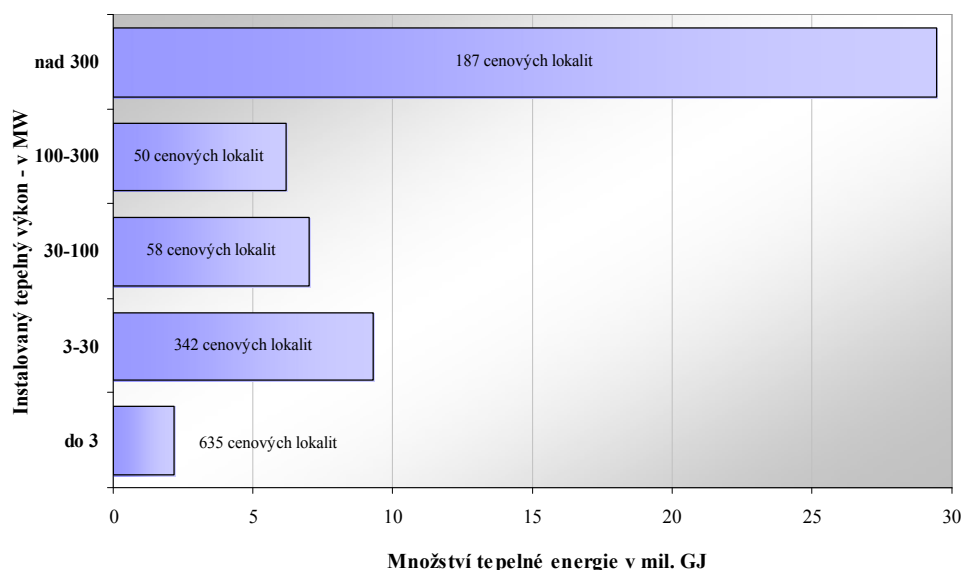
**Graf č. 16: Počty cenových lokalit v jednotlivých cenových pásmech u ceny tepelné energie pro konečné spotřebitele za rok 2007**



Následující graf č. 17 ukazuje rozvržení veškerých dodávek tepelné energie pro konečné spotřebitele za rok 2007 v závislosti na instalovaném tepelném výkonu ve zdrojích tepelné energie daného systému zásobování teplem. Dodávky tepelné energie pro účely tohoto vyhodnocení byly rozděleny do pěti skupin (pásme): 0 - 3, 3 - 30, 30 - 100, 100 - 300 a nad 300 MWt.

Výrazně převažují dodávky z největších systému CZT ze zdroji tepelné energie nad 300 MWt, kde je dodáváno asi 29,5 mil. GJ tepelné energie, tj. přes 54 % ze všech dodávek konečným spotřebitelům. Naopak z nejmenších tepelných zdrojů a z menších systémů CZT se součtovými výkony do 30 MWt je dodáváno pouze cca 11,5 mil. GJ, tj. pouze 21 % podíl z dodávek, přestože je tato skupina tvořena 977 cenovými lokalitami (tzn. 77 % ze všech cenových lokalit).

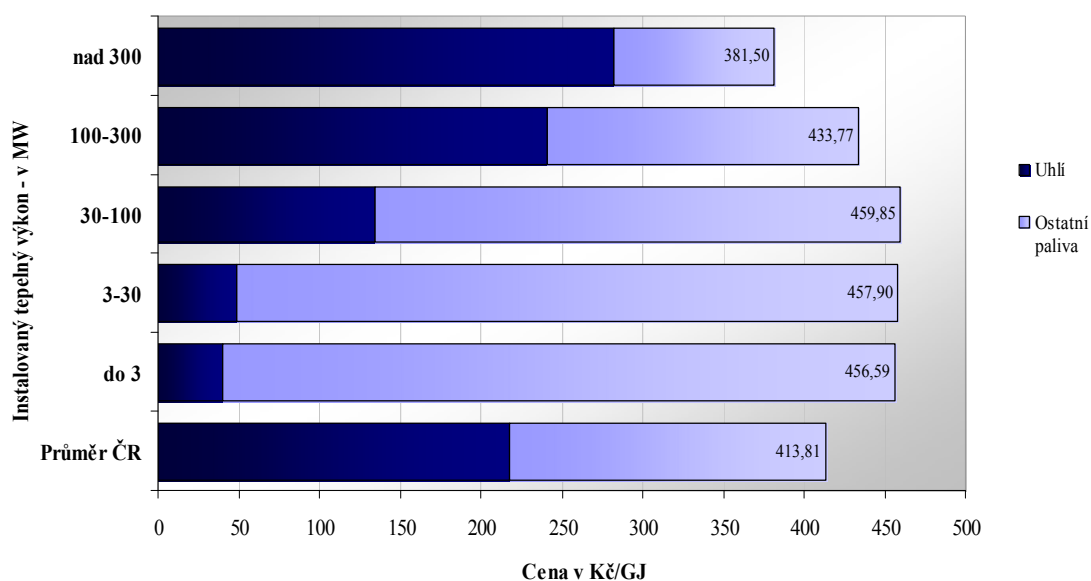
**Graf č. 17: Rozložení dodávek tepelné energie pro konečné spotřebitele za rok 2007 podle instalovaného výkonu zdrojů tepelné energie**



Další graf č. 18 znázorňuje ceny tepelné energie pro konečné spotřebitele za rok 2007 v závislosti na instalovaném tepelném výkonu ve zdrojích tepelné energie. Členění je totožné s předcházejícím grafem č. 17. Graficky je též zobrazen podíl paliv použitých při výrobě tepelné energie. U menších zdrojů je převaha ostatního paliva (především zemního plynu), se vzrůstajícím výkonem se zvyšuje podíl uhlí, které převažuje u největších systémů CZT.

Z hlediska ceny tepelné energie pro konečného spotřebitele je zajímavá skutečnost, že u soustav CZT se zdrojem do 100 MWt byla v roce 2007 v průměru velice vyrovnaná cena (cca 457 až 460 Kč/GJ). Výrazně nejpříznivější ceny tepelné energie měli koneční spotřebitelé s dodávkou z největších soustav CZT s průměrnou cenou 381,50 Kč/GJ. Rozdíl mezi uvedenými cenami je cca 78 Kč/GJ.

**Graf č. 18: Průměrné výsledné ceny tepelné energie pro konečné spotřebitele za rok 2007 podle instalovaného výkonu zdrojů tepelné energie**



V posledním grafu č. 19 je zobrazena závislost ceny tepelné energie na využití instalovaného tepelného výkonu zdrojů. Jedná se o vzorek 152 cenových lokalit 72 největších dodavatelů tepelné energie, kteří dodávají tepelnou energii i přímo pro konečné spotřebitele. Není zde rozlišováno použité palivo ani velikost instalovaného tepelného výkonu. Přes tuto rozmanitost zdrojů tepelné energie je v grafu zřejmý trend, kdy při vyšším využití tepelného výkonu je nižší cena tepelné energie pro konečné spotřebitele.

**Graf č. 19: Závislost ceny tepelné energie pro konečné spotřebitele za rok 2007 na využití instalovaného tepelného výkonu zdroje tepelné energie**

