

Oddělení teplařství sekce regulace

VYHODNOCENÍ CEN TEPELNÉ ENERGIE

Obsah:

1. Úvod
2. Přehled průměrných cen tepelné energie
3. Porovnání cen tepelné energie s úrovněmi cen
4. Vývoj průměrné ceny tepelné energie v období 2001 – 2006
5. Rozbor cen tepelné energie za rok 2004

1. Úvod

Jedním z cílů ERÚ v oblasti teplařství je tvorba přehledu cen tepelné energie v České republice. Zveřejňováním přehledů cen tepelné energie v jednotlivých lokalitách České republiky s uvedením základních kvalitativních a dodacích podmínek je dosahováno zvýšení informovanosti veřejnosti, zlepšení transparentnosti cen tepelné energie a jejich určitého samoregulačního efektu.

Na internetových stránkách úřadu jsou zveřejněny přehledy výsledných cen tepelné energie za roky 2001, 2002, 2003 a 2004 a předběžně kalkulované ceny tepelné energie k 1. 1. 2005. Kromě cen tepelné energie na jednotlivých úrovních předání tepelné energie v jednotlivých cenových lokalitách obsahují přehledy také údaje o instalovaném výkonu, druhu paliva a množství dodané tepelné energie na jednotlivých úrovních předání.

Ceny tepelné energie jsou ERÚ každý rok vyhodnocovány, přičemž jsou sledovány důsledky stanovených podmínek pro jejich tvorbu. Pro zvýšení dlouhodobé stability cen tepelné energie jsou od roku 2005 uplatňovány neměnné podmínky pro tvorbu ceny tepelné energie. Dodavatelé tepelné energie jsou nyní více podněcováni k optimalizaci nákladů na výrobu a rozvod tepelné energie, mělo by docházet k podpoře investic a ke zvyšování účinnosti výroby a rozvodu tepelné energie a také k narovnávání velkých rozdílů cen tepelné energie mezi různými lokalitami.

Vyhodnocení cen tepelné energie obsahuje přehled průměrných cen tepelné energie od roku 2001, porovnání cen tepelné energie s úrovněmi cen tepelné energie, které jsou stanoveny ERÚ, vývoj průměrných cen tepelné energie podle použitého paliva (uhlí a ostatní palivo) v období 2001 až 2005 a rozbor výsledných cen tepelné energie za rok 2004.

2. Přehled průměrných cen tepelné energie

Za roky 2001 až 2004 jsou uvedeny ceny výsledné a v roce 2005 ceny předběžně kalkulované k 1. 1. 2005 (všechny ceny jsou uvedeny včetně DPH).

Pro získávání údajů o výsledných jednotkových cenách a skutečně dodaných množstvích tepelné energie za rok 2004 na jednotlivých úrovních předání v daných cenových lokalitách byly použity regulační výkazy v teplařství.

Tab. 1a - Průměrné ceny tepelné energie vyrobené z uhlí

Úroveň předání tepelné energie	ROK 2001	ROK 2002	ROK 2003	ROK 2004	Úrovně cen pro rok 2004	k 1. 1. 2005
	Cena [Kč/GJ]	Cena [Kč/GJ]	Cena [Kč/GJ]	Cena [Kč/GJ]		Cena [Kč/GJ]
	Množství [GJ]	Množství [GJ]	Množství [GJ]	Množství [GJ]	[Kč/GJ]	Množství [GJ]
Dodávky z výroby při výkonu nad 10 MW _t	158,16	165,90	165,46	162,59	160	168,70
	13 104 194	11 923 490	11 746 463	9 502 755		9 740 709
Dodávky z primárního rozvodu	203,75	209,52	215,06	217,70	240	227,34
	63 450 950	59 530 198	62 703 800	65 541 842		61 985 439
Dodávky z výroby při výkonu do 10 MW _t	289,70	325,54	296,74	313,65	265	342,78
	493 651	394 130	443 007	197 899		145 891
Dodávky v centrální výměňkové stanici	258,50	272,30	278,21	285,86	265	295,98
	7 591 131	7 304 248	7 998 913	7 268 314		8 789 421
Dodávky z rozvodů z blokové kotelny	321,94	327,41	332,25	350,68	290	358,93
	828 500	527 082	485 343	457 916		379 342
Dodávky ze sekundárních rozvodů	295,53	308,08	310,97	317,33	290	324,37
	25 001 426	23 078 978	28 096 699	30 000 058		28 629 603
Dodávky z domovní předávací stanice	302,56	317,58	330,56	343,75	290	353,97
	2 826 213	2 854 396	3 179 820	4 148 457		3 549 691

Tab. 1b - Průměrné ceny tepelné energie vyrobené z ostatního paliva

Úroveň předání tepelné energie	ROK 2001	ROK 2002	ROK 2003	ROK 2004	Úrovně ceny pro rok 2004	k 1. 1. 2005
	Cena [Kč/GJ]	Cena [Kč/GJ]	Cena [Kč/GJ]	Cena [Kč/GJ]		Cena [Kč/GJ]
	Množství [GJ]	Množství [GJ]	Množství [GJ]	Množství [GJ]	[Kč/GJ]	Množství [GJ]
Dodávky z výroby při výkonu nad 10 MW _t	196,72	193,30	193,17	183,50	230	181,99
	7 317 589	7 867 900	7 125 716	7 994 324		5 809 798
Dodávky z primárního rozvodu	275,69	283,15	279,62	276,29	310	310,96
	17 574 127	15 837 972	15 618 287	17 694 983		15 587 070
Dodávky z výroby při výkonu do 10 MW _t	322,73	318,57	319,95	318,28	335	347,13
	2 355 968	2 520 986	2 871 188	1 180 075		2 125 414
Dodávky v centrální výměňkové stanici	328,57	338,63	358,81	362,69	335	387,10
	3 011 039	3 071 835	2 594 411	2 507 497		2 887 809
Dodávky z rozvodů z blokové kotelny	330,95	336,66	337,93	358,78	360	373,85
	10 511 311	10 270 813	10 439 291	9 705 461		10 233 708
Dodávky ze sekundárních rozvodů	344,14	355,78	354,73	372,66	360	385,01
	10 898 302	11 107 485	9 632 632	10 023 897		10 977 136
Dodávky z domovní předávací stanice	359,13	363,26	371,00	383,10	360	395,37
	5 250 579	6 199 035	6 242 145	5 731 578		5 897 435

Přehled průměrných cen ukazuje jejich změnu na jednotlivých úrovních předání v uvedeném období. Na většině úrovních předání navýšení cen tepelné energie kopírovalo snížené objemy dodané tepelné energie, příp. bylo ovlivněno změnou ceny paliva.

U průměrných výsledných cen tepelné energie vyráběné z uhlí (viz. Tab. 1a) na všech úrovních předání je patrný nárůst ceny, přestože je většinou dodáno větší množství tepelné energie, kromě dodávek z výroby nad 10 MW_t. Zvýšení ceny mohlo být způsobeno vyšším nárůstem cen pod úrovní ceny tepelné energie.

Tab. 2a - Porovnání objemů dodávek tepelné energie vyrobené z uhlí

Úroveň předání tepelné energie	ROK 2001	ROK 2002	ROK 2003	ROK 2004	ROK 2005
	Množství [GJ]	Množství [GJ]	Množství [GJ]	Množství [GJ]	Množství [GJ]
	% z celk. množství	% z celk. množství	% z celk. množství	% z celk. množství	% z celk. množství
Dodávky z výroby při výkonu nad 10 MW _t	13 104 194	11 923 490	11 746 463	9 502 755	9 740 709
	11,57	11,29	10,25	8,11	8,60
Dodávky z primárního rozvodu	63 450 950	59 530 198	62 703 800	65 541 842	61 985 439
	56,00	56,37	54,69	55,96	54,75
Dodávky z výroby při výkonu do 10 MW _t	493 651	394 130	443 007	197 899	145 891
	0,44	0,37	0,39	0,17	0,13
Dodávky v centrální výměňkové stanici	7 591 131	7 304 248	7 998 913	7 268 314	8 789 421
	6,70	6,92	6,98	6,21	7,76
Dodávky z rozvodů z blokové kotelny	828 500	527 082	485 343	457 916	379 342
	0,73	0,50	0,42	0,39	0,34
Dodávky ze sekundárních rozvodů	25 001 426	23 078 978	28 096 699	30 000 058	28 629 603
	22,07	21,85	24,50	25,62	25,29
Dodávky z domovní předávací stanice	2 826 213	2 854 396	3 179 820	4 148 457	3 549 691
	2,49	2,70	2,77	3,54	3,13
Celkové dodané množství	113 296 065	105 612 522	114 654 045	117 117 241	113 220 096

Při porovnání celkového objemu dodávek tepelné energie z uhlí došlo k poklesu dodaného množství v roce 2002 a naopak k nárůstu v roce 2003 a 2004. U tohoto druhu paliva je v roce 2004 vidět pokles dodávek tepelné energie z výroby při výkonu nad 10 MW_t, v centrální výměňkové stanici a z rozvodů z blokové kotelny. U těchto zdrojů je pokles zřejmě zapříčiněn přechodem na ušlechtilé palivo. Naopak meziroční nárůsty objemu dodaného množství jsou patrné u dodávek z primárních rozvodů, ze sekundárních rozvodů a z domovních předávacích stanic. Tento nárůst je pravděpodobně způsoben posunutím předání tepelné energie z výroby na úroveň předání z rozvodů některými dodavateli tepelné energie. Kolísání tohoto podílu je na jednotlivých úrovních předání a v jednotlivých obdobích do 4 %. Celkové množství tepelné energie vyrobené z uhlí je dvojnásobně vyšší než vyrobené z ostatních paliv. Největší množství tepelné energie vyrobené z uhlí je předáváno z primárních rozvodů (cca 55 %) a potom ze sekundárních rozvodů (cca 25 %).

Tab. 2b - Porovnání objemů dodávek tepelné energie vyrobené z ostatního paliva

Úroveň předání tepelné energie	ROK 2001	ROK 2002	ROK 2003	ROK 2004	ROK 2005
	Množství [GJ]	Množství [GJ]	Množství [GJ]	Množství [GJ]	Množství [GJ]
	% z celk. množství	% z celk. množství	% z celk. množství	% z celk. množství	% z celk. množství
Dodávky z výroby při výkonu nad 10 MW _t	7 317 589	7 867 900	7 125 716	7 994 324	5 809 798
	12,86	13,83	13,07	14,58	10,86
Dodávky z primárního rozvodu	17 574 127	15 837 972	15 618 287	17 694 983	15 587 070
	30,87	27,85	28,64	32,27	29,12
Dodávky z výroby při výkonu do 10 MW _t	2 355 968	2 520 986	2 871 188	1 180 075	2 125 414
	4,14	4,43	5,26	2,15	3,97
Dodávky v centrální výměňkové stanici	3 011 039	3 071 835	2 594 411	2 507 497	2 887 809
	5,29	5,40	4,76	4,57	5,40
Dodávky z rozvodů z blokové kotelny	10 511 311	10 270 813	10 439 291	9 705 461	10 233 708
	18,47	18,06	19,15	17,70	19,12
Dodávky ze sekundárních rozvodů	10 898 302	11 107 485	9 632 632	10 023 897	10 977 136
	19,15	19,53	17,67	18,28	20,51
Dodávky z domovní předávací stanice	5 250 579	6 199 035	6 242 145	5 731 578	5 897 435
	9,22	10,90	11,45	10,45	11,02
Celkové dodané množství	56 918 915	56 876 026	54 523 670	54 837 815	53 518 370

Při porovnání celkového objemu dodávek tepelné energie z ostatních paliv je vidět, že dodané množství v jednotlivých letech je velice vyrovnané, pouze v roce 2003 došlo k jeho poklesu. Tento pokles ovlivnila poměrně nízká průměrná teplota ovzduší v ČR, která byla nejnižší od roku 1996. Objem dodávek tepelné energie je na srovnatelné výši i v roce 2004. Pokles objemu dodaného množství je patrný u dodávek z výroby při výkonu do 10 MW_t, z blokové kotelny a domovní předávací stanice. Lze se domnívat, že tento pokles je způsoben úspornými opatřeními na straně odběratelů (např. termostatické ventily, zateplování). Pokles dodávky z výroby při výkonu do 10 MW_t je způsoben také tím, že od roku 2004 jsou domovní kotelny zařazeny do poslední úrovně předání (do roku 2003 byly zahrnuty do dodávek z výroby při výkonu do 10 MW_t). K nárůstu došlo u dodávek z výroby při výkonu nad 10 MW_t, z primárních a sekundárních rozvodů. Největší množství tepelné energie vyrobené z ostatního paliva je předáváno také z primárních rozvodů (cca 30 %).

Tab. 3 - Porovnání ceny a objemů dodávek z domovních kotel

Úroveň předání z domovní kotelny	ROK 2004	ROK 2005
	Cena [Kč/GJ]	Cena [Kč/GJ]
	Množství [GJ]	Množství [GJ]
Palivo uhlí	302,54	351,79
	369 375,00	214 051,00
Ostatní palivo	312,27	344,19
	2 838 864,00	2 387 251,00

Tab. 4 - Výsledné průměrné ceny a objemy dodávek tepelné energie

	Uhlí	Ostatní palivo	Celkem
	Cena [Kč/GJ]	Cena [Kč/GJ]	Cena [Kč/GJ]
	Množství [GJ]	Množství [GJ]	Množství [GJ]
ROK 2001	226,31	301,29	251,38
	113 296 065,00	56 918 915,00	170 214 980,00
ROK 2002	234,42	307,87	260,13
	105 612 522,00	56 876 026,00	162 488 548,00
ROK 2003	241,90	309,11	263,56
	114 654 045,00	54 523 670,00	169 177 715,00
ROK 2004	248,13	311,00	268,18
	117 117 241,00	54 837 815,00	171 955 056,00

V tabulce jsou uvedeny výsledné průměrné ceny a skutečné objemy dodávek tepelné energie za roky 2001 až 2004. Na vývoji cen tepelné energie je vidět jejich pozvolný nárůst, především z důvodu změny ceny paliv a nárůstu stálých nákladů a zisku podle závazných podmínek pro tvorbu ceny tepelné energie.

3. Porovnání cen tepelné energie s úrovněmi cen

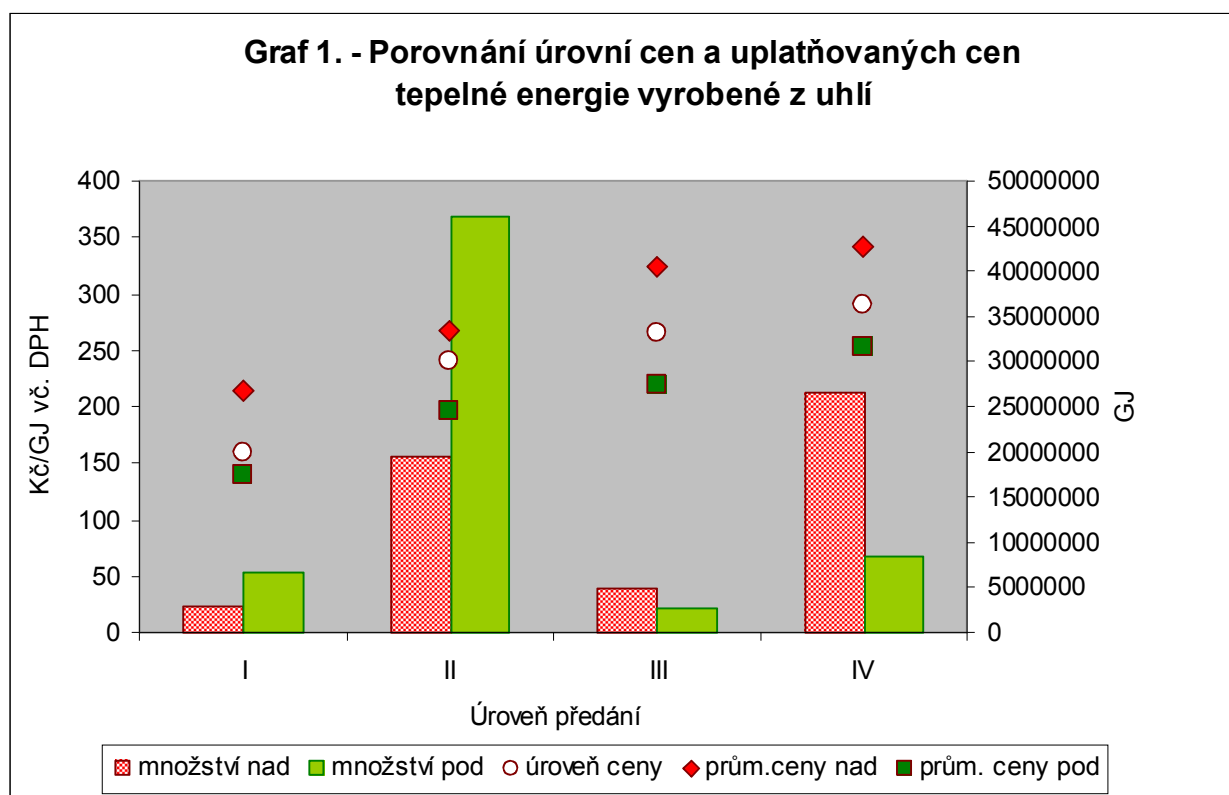
V této části byly porovnány uplatňované ceny tepelné energie za rok 2004 s příslušnými úrovněmi cen stanovenými v cenovém rozhodnutí ERÚ č. 21/2003, k cenám tepelné energie. V Tab. 5b pro ceny tepelné energie vyrobené z uhlí a v Tab. 5c pro ceny tepelné energie vyrobené z ostatního paliva jsou zařazeny objemy dodávek tepelné energie podle výše uplatňované ceny tepelné energie pod či nad příslušnou úrovní ceny. Objemy tepelné energie na jednotlivých úrovních předání a průměrné ceny nad a pod příslušnými úrovněmi cen jsou znázorněny v grafech č. 1 a 2.

Tab. 5a - Úrovně předání tepelné energie podle cenového rozhodnutí

Úroveň předání tepelné energie	
I.	z výroby při instalovaném tepelném výkonu zdroje nad 10 MW
II.	z primárního rozvodu CZT
III.	z výroby při instalovaném tepelném výkonu zdroje do 10 MW z centrální výměňkové stanice
IV.	z rozvodů z blokové kotelny z venkovních sekundárních rozvodů z domovní předávací stanice z domovní kotelny

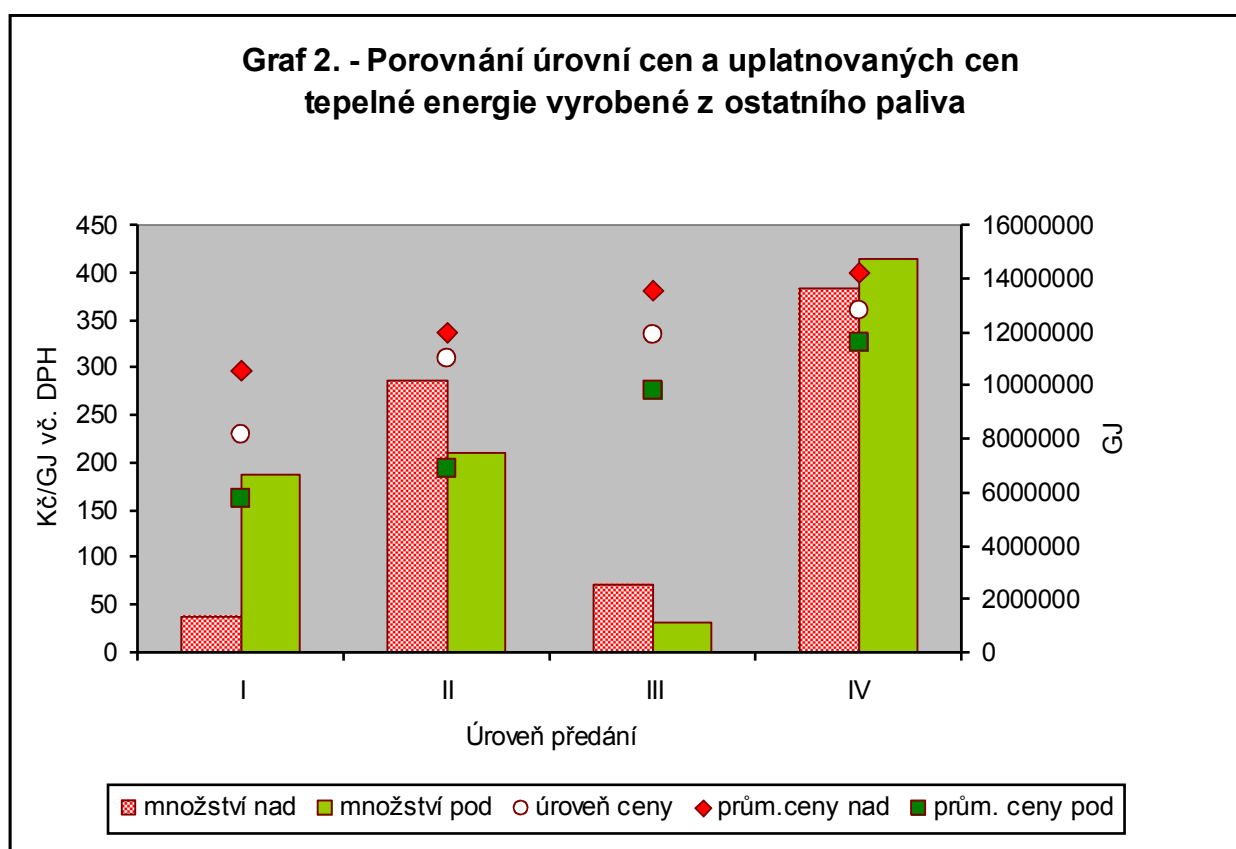
Tab. 5b - Porovnání průměrných cen tepelné energie s úrovněmi cen (vč. DPH)

Uhlí						
Úroveň předání	Úroveň ceny [Kč/GJ]	Průměrná uplatňovaná cena [Kč/GJ]	Porovnání ceny	Průměrné ceny [Kč/GJ]	Množství tepelné energie [GJ]	Množství tepelné energie [%]
I.	160,00	162,58	nad	213,94	2 936 921	30,91
			pod	139,61	6 565 834	69,09
II.	240,00	217,70	nad	267,10	19 474 240	29,71
			pod	196,81	46 067 602	70,29
III.	265,00	286,60	nad	324,62	4 765 804	63,83
			pod	219,49	2 700 409	36,17
IV.	290,00	320,32	nad	341,59	26 497 774	75,76
			pod	253,83	8 478 032	24,24
Vážený průměr:	250,00	248,17				



Tab. 5c - Porovnání průměrných cen tepelné energie s úrovněmi cen

Ostatní palivo						
Úroveň předání	Úroveň ceny [Kč/GJ]	Průměrná uplatňovaná cena [Kč/GJ]	Porovnání ceny	Průměrné ceny [Kč/GJ]	Množství tepelné energie [GJ]	Množství tepelné energie [%]
I.	230,00	183,50	nad	295,47	1 313 096	16,43
			pod	161,49	6 681 228	83,57
II.	310,00	276,29	nad	336,55	10 204 045	57,67
			pod	194,21	7 490 938	42,33
III.	335,00	348,48	nad	381,00	2 553 835	69,26
			pod	275,22	1 133 737	30,74
IV.	360,00	361,50	nad	399,02	13 594 469	48,04
			pod	326,82	14 705 331	51,96
Vážený průměr:	325,04	309,85				

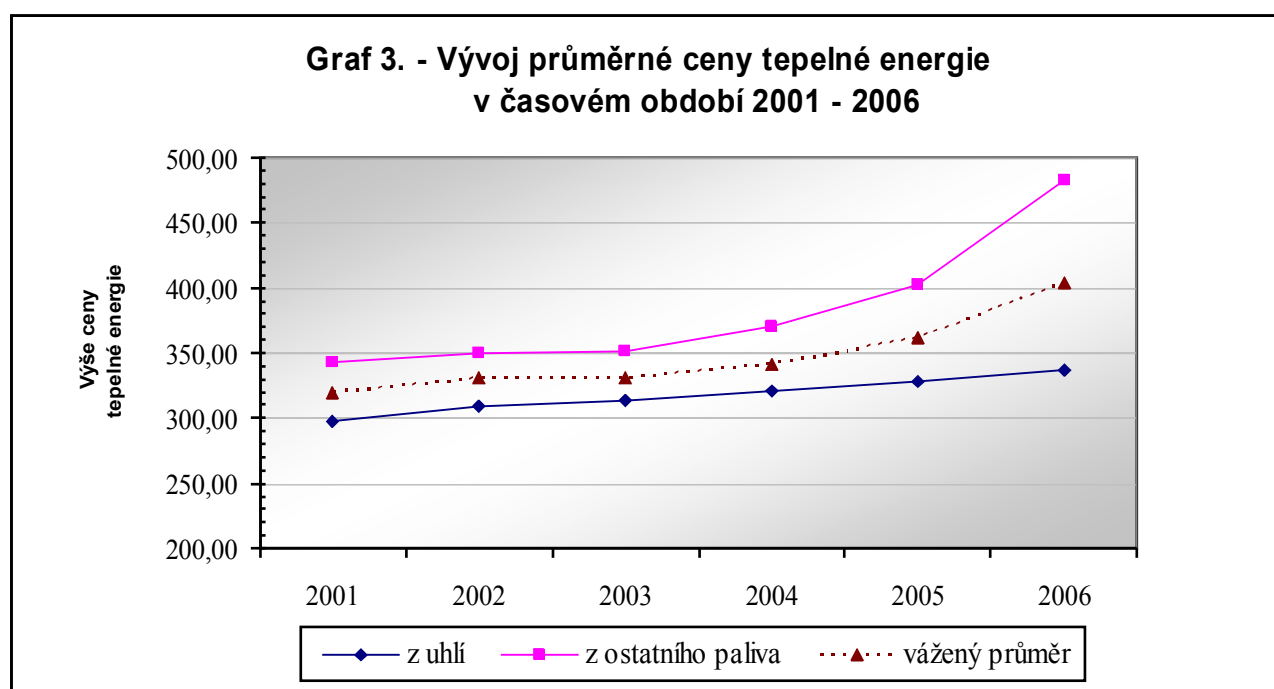


4. Vývoj průměrné ceny tepelné energie v období 2001 - 2006

V této části je zpracován tabulkově i graficky přehled průměrných cen tepelné energie dodávané konečným spotřebitelům v období 2001 až 2004 s výhledem do roku 2006. Do tohoto přehledu byly zahrnuty dodávky tepelné energie z rozvodů z blokové kotelny, ze sekundárních rozvodů a z domovní předávací stanice, a to jak z uhlí, tak i z ostatního paliva. Váženým průměrem byla stanovena průměrná cena za jednotlivé roky u obou druhů paliv. Z grafu je patrný vyšší nárůst průměrné ceny tepelné energie vyrobené z ostatních paliv, což je ovlivněno vyšším nárůstem zemního plynu na konci roku 2005.

Tab. 6 - Průměrné ceny tepelné energie pro konečné spotřebitele 2001 - 2006

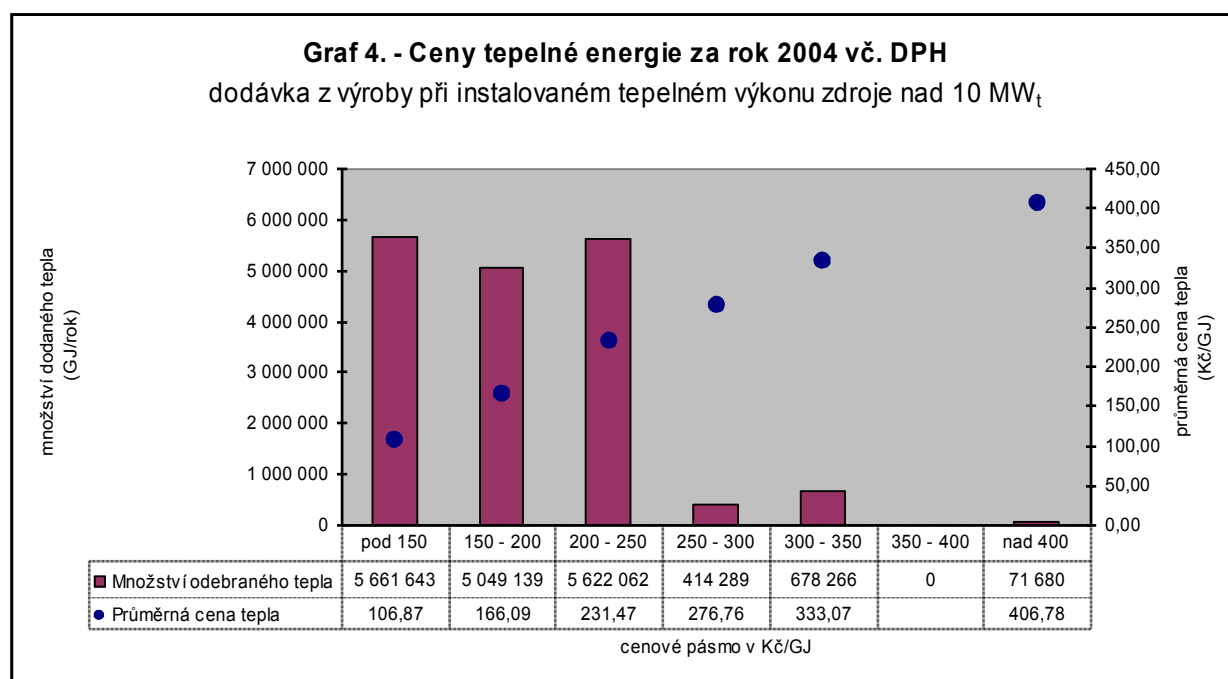
Palivo	Výsledná průměrná cena tepelné energie v roce	Výsledná průměrná cena tepelné energie v roce	Výsledná průměrná cena tepelné energie v roce	Výsledná průměrná cena tepelné energie v roce	Průměrná předpokládaná cena tepelné energie v roce	Průměrná předpokládaná cena tepelné energie v roce
	2001	2002	2003	2004	2005	2006
	Kč/GJ	Kč/GJ	Kč/GJ	Kč/GJ	Kč/GJ	Kč/GJ
Uhlí	297,03	309,49	313,26	320,94	328,00	337,45
Ostatní palivo	342,41	350,34	351,92	369,72	401,80	482,65
Vážený průměr	318,87	330,34	330,78	341,62	361,53	403,42



5. Rozbor cen tepelné energie za rok 2004

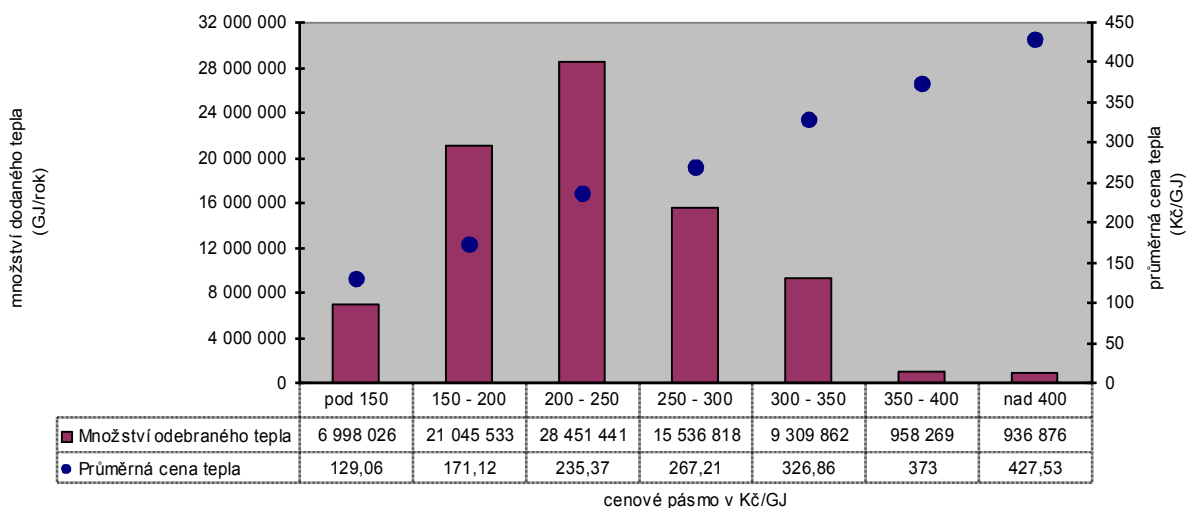
Zvláštní pozornost byla věnována výsledným cenám tepelné energie za rok 2004. Byla provedena analýza cen bez rozdílu paliva pro dodávky na všech úrovních předání (z výroby při instalovaném tepelném výkonu zdroje nad a do 10 MW_t, z primárního rozvodu, z centrální výměňkové stanice, z rozvodů z blokové kotelny, ze sekundárních rozvodů, z domovní předávací stanice a z domovní kotelny). Jednotlivé průměrné výsledné ceny byly zatříděny do zvolených cenových intervalů. V těchto intervalech byla vypočtena průměrná výsledná cena a vyčíslen skutečný objem všech dodávek tepelné energie. Výsledek tohoto rozboru je znázorněn v následujících grafech č. 4 až 11.

Grafy 4 až 11 - Rozbor cen tepelné energie za rok 2004 na jednotlivých úrovních předání



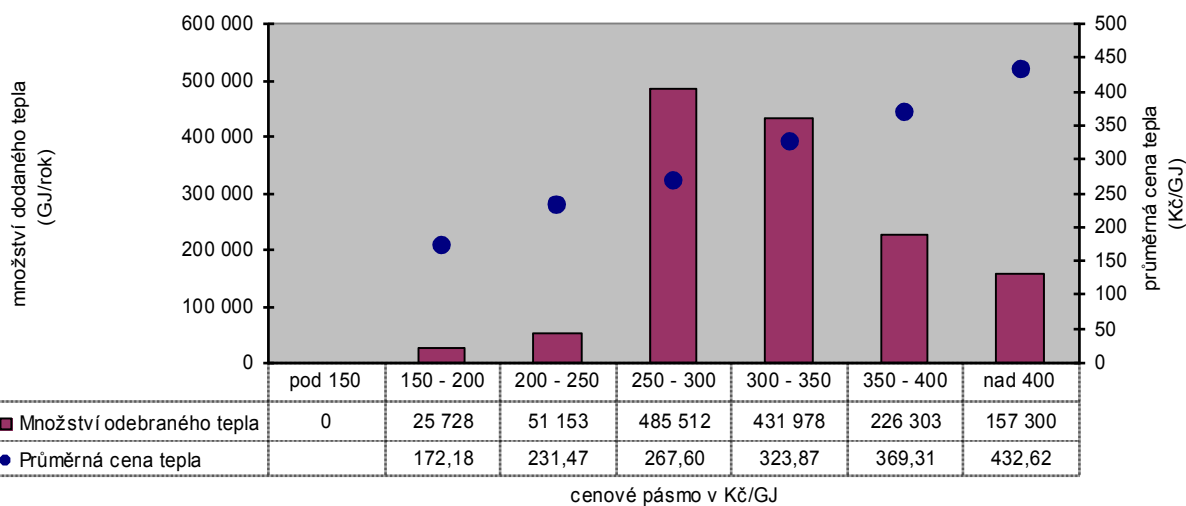
Graf 5. - Ceny tepelné energie za rok 2004 vč. DPH

dobavka z primárního rozvodu CZT



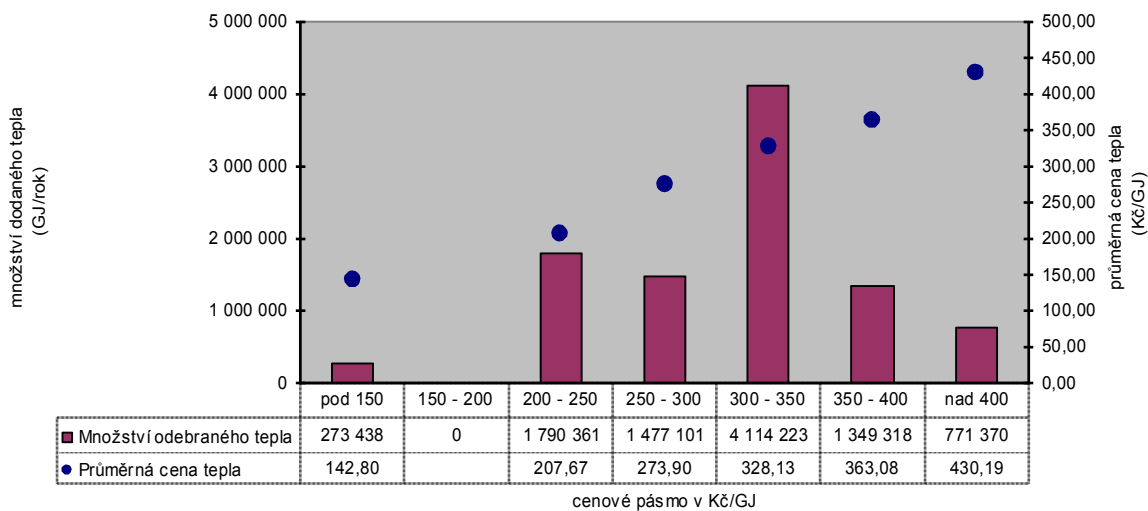
Graf 6. - Ceny tepelné energie za rok 2004 vč. DPH

dobavka z výroby při instalovaném tepelném výkonu zdroje do 10 MW_t



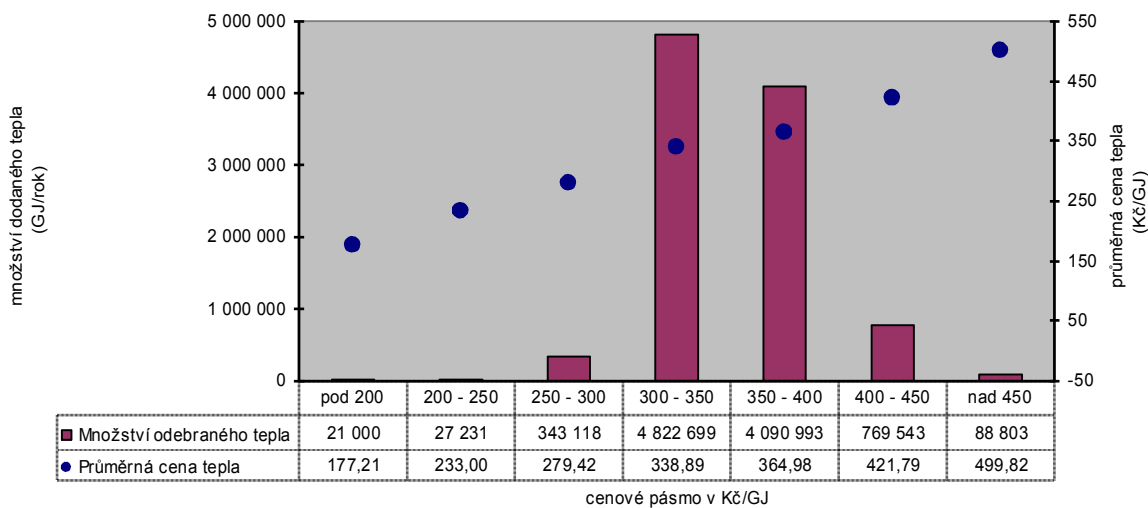
Graf 7. - Ceny tepelné energie za rok 2004 vč. DPH

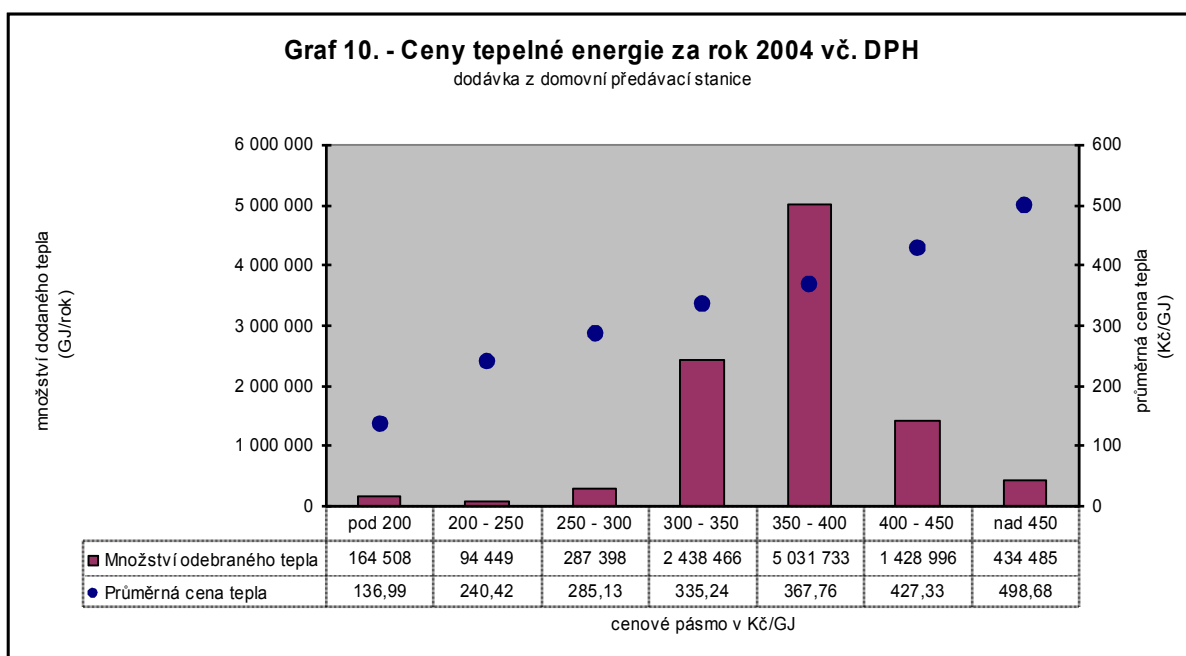
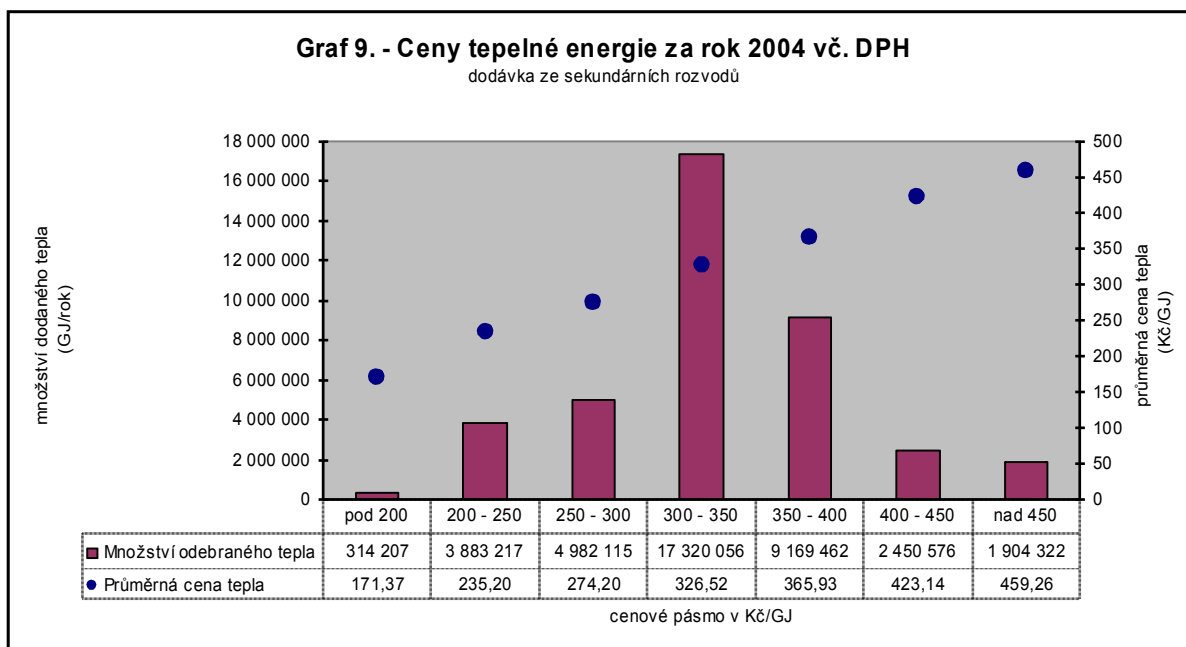
dodávka z centrální výměňkové stanice



Graf 8. - Ceny tepelné energie za rok 2004 vč. DPH

dodávka z rozvodů z blokové kotleny





Graf 11. - Ceny tepelné energie za rok 2004 vč. DPH

dodávka z domovní kotelny

