

Zpráva o dosažené úrovni nepřetržitosti přenosu nebo distribuce elektřiny za rok 2011

Na základě ustanovení § 23 odst. 6 vyhlášky č. 540/2005 Sb., o kvalitě dodávek elektřiny a souvisejících služeb v elektroenergetice, v platném znění, předkládá Energetický regulační úřad zprávu o dosažené úrovni nepřetržitosti přenosu nebo distribuce elektřiny za rok 2011.

Podle vyhlášky o kvalitě je úřadem sledována a vyhodnocována nepřetržitost přenosu a distribuce elektřiny v přenosové a v distribučních soustavách. Způsob výpočtu ukazatelů nepřetržitosti je uveden v příloze č. 5 k vyhlášce. V následující části jsou uvedeny závěry z vyhodnocení dat získaných od provozovatele přenosové soustavy a provozovatelů regionálních distribučních soustav.

1. Přenos elektřiny

Zařízení přenosové soustavy se ve smyslu energetického zákona rozumí vedení a zařízení 110 kV, která nejsou součástí distribuční soustavy, dále vedení a zařízení o napětí 400 kV a 220 kV, sloužící k zajištění přenosu elektřiny na území České republiky, včetně systémů měřicí, ochranné, řídicí, zabezpečovací, informační a telekomunikační techniky.

Úroveň kvality v přenosové soustavě je určena ukazateli nepřetržitosti přenosu podle § 21 vyhlášky o kvalitě. Pro provozovatele přenosové soustavy jsou vyhláškou definovány následující ukazatele:

- průměrná doba trvání jednoho přerušení přenosu elektřiny v kalendářním roce (min),
- nedodaná elektrická energie v kalendářním roce (MWh).

Profil společnosti ČEPS, a.s.

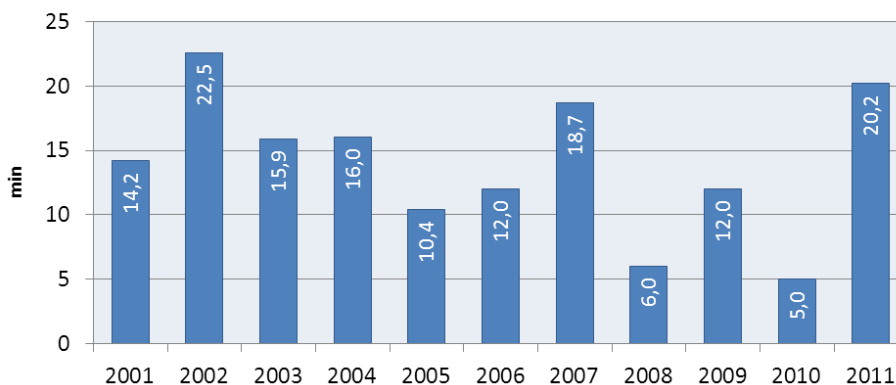
| Profil společnosti ČEPS, a.s. | |
|--|--------|
| Množství elektřiny přenesené přenosovou soustavou na výstupu [GWh] | 62 253 |
| Délka vedení 400 kV [km] | 3 008 |
| Délka vedení 220 kV [km] | 1 349 |
| Délka vedení 110 kV [km] | 45 |
| Počet transformátorů 400/110 kV [-] | 46 |
| Počet transformátorů 400/220 kV [-] | 4 |
| Počet transformátorů 220/110 kV [-] | 21 |

Ukazatele nepřetržitosti přenosu

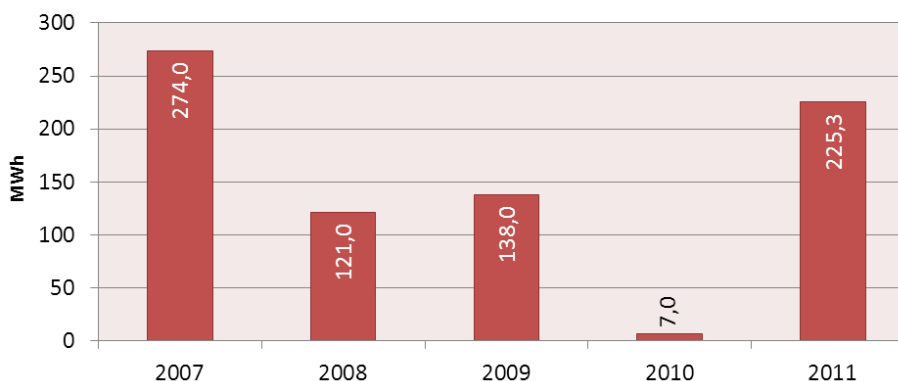
| Ukazatele nepřetržitosti přenosu v roce 2011 | |
|---|-------|
| Počet přerušení přenosu elektřiny v roce [-] | 6,0 |
| Celková doba trvání přerušení přenosu elektřiny v roce [min] | 121,0 |
| Průměrná doba trvání jednoho přerušení přenosu elektřiny v roce [min] | 20,2 |
| Nedodaná elektrická energie v roce [MWh] | 225,3 |

Vývoj ukazatelů nepřetržitosti přenosu

Průměrná doba trvání jednoho přerušení (min)



Nedodaná energie (MWh)



2. Distribuce elektřiny

Úroveň kvality v distribučních soustavách je určena ukazateli nepřetržitosti distribuce elektřiny podle § 21 vyhlášky o kvalitě. Vyhláškou jsou definovány následující ukazatele nepřetržitosti:

- průměrný počet přerušení distribuce elektřiny u zákazníků v hodnoceném období (SAIFI),
- průměrná souhrnná doba trvání přerušení distribuce elektřiny u zákazníků v hodnoceném období (SAIDI),
- průměrná doba trvání jednoho přerušení distribuce elektřiny u zákazníků v hodnoceném období (CAIDI).

Výpočet ukazatelů nepřetržitosti byl proveden v souladu s přílohou č. 5 vyhlášky. V případě ukazatelů nepřetržitosti distribuce elektřiny jsou uvedeny hodnoty systémových ukazatelů. Uvedené ukazatele zahrnují veškeré kategorie přerušení přenosu nebo distribuce elektřiny podle přílohy č. 4 vyhlášky.

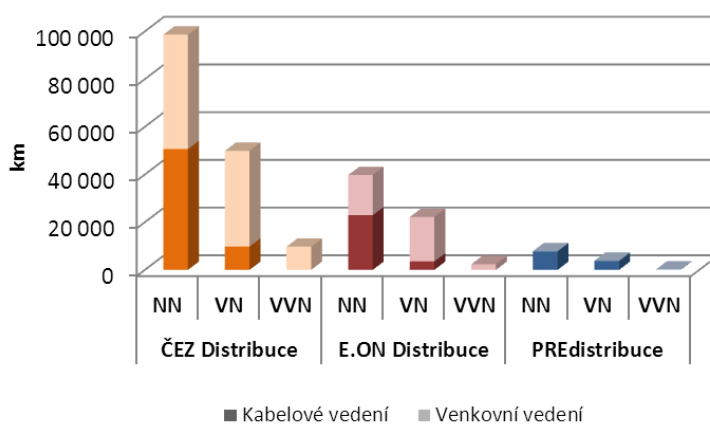
V této souvislosti je potřeba upozornit, že vzhledem k velkým rozdílům v sítích jednotlivých provozovatelů distribučních soustav není možné mezi sebou jednoduše ukazatele nepřetržitosti porovnávat. Z tohoto důvodu je důležitý profil společností, který popisuje charakter jednotlivých sítí. Hlavní vliv na ukazatele nepřetržitosti má podíl kabelových vedení v soustavě, způsob zapojení sítí, hustota odběru a počet zákazníků.

Profil distribučních společností

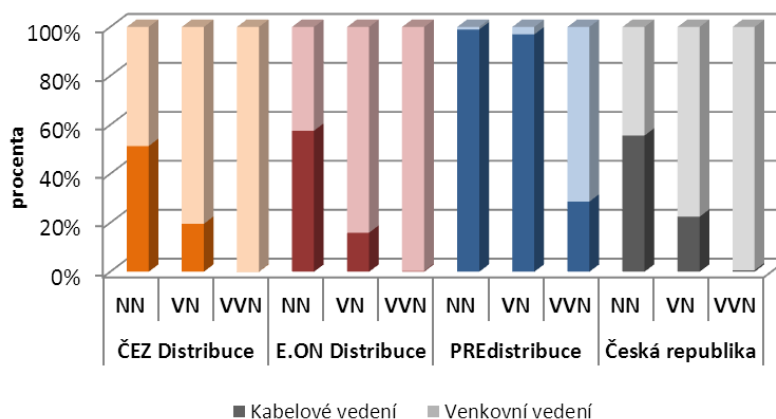
| Profil společností | Napěťová hladina | Počet zákazníků* [-] | Délka kabelových vedení [km] | Délka venkovních vedení [km] | Počet transformátorů [-] |
|--------------------|------------------|----------------------|------------------------------|------------------------------|--------------------------|
| ČEZ Distribuce | NN | 3 519 281 | 50 677 | 47 962 | 43 332 |
| | VN | 14 393 | 9 777 | 40 131 | 293 |
| | VVN | 296 | 13 | 9 707 | 231 |
| E.ON Distribuce | NN | 1 480 810 | 22 902 | 16 838 | 18 301 |
| | VN | 8 339 | 3 533 | 18 630 | 109 |
| | VVN | 41 | 6 | 2 391 | 6 |
| PREdistribuce | NN | 747 566 | 7 756 | 80 | 4 008 |
| | VN | 1 942 | 3 746 | 117 | 288 |
| | VVN | 5 | 58 | 144 | 0 |
| Česká republika | NN | 5 747 657 | 81 335 | 64 880 | 65 641 |
| | VN | 24 674 | 17 056 | 58 878 | 690 |
| | VVN | 342 | 77 | 12 242 | 237 |

* stav k 1. 1. 2011

Celková délka vedení (km)



Podíl kabelových vedení (%)



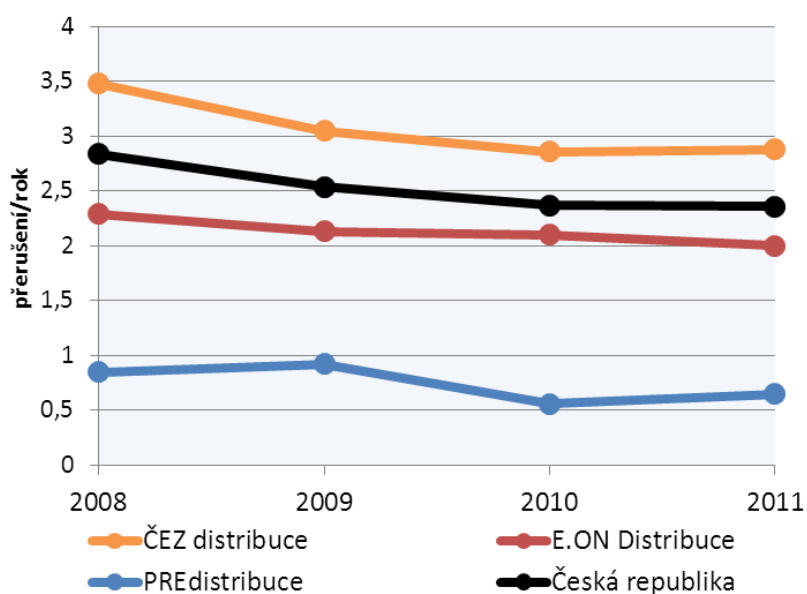
Ukazatele nepřetržitosti distribuce

| Ukazatel* | ČEZ Distribuce | E.ON Distribuce | PREdistribuce | Česká republika |
|-----------------------|----------------|-----------------|---------------|-----------------|
| SAIFI [přerušení/rok] | 2,88 | 2,00 | 0,65 | 2,36 |
| SAIDI [min/rok] | 296,70 | 314,40 | 46,79 | 268,82 |
| CAIDI [min] | 103,15 | 157,26 | 72,13 | 113,87 |

* systémové ukazatele, které zahrnují veškeré kategorie přerušení dle přílohy č. 4 k vyhlášce č. 540/2005 Sb.

Vývoj ukazatelů nepřetržitosti distribuce

SAIFI (přerušení/rok)



SAIDI (min/rok)

